

제358회 제주특별자치도의회 임시회

보건복지안전위원회

2018. 2.

자연·문화·사람의 가치를 키우는 제주
Jeju! Advancing the Value of Nature, Culture and People

주요업무보고

제주소방서

|| 목 차 ||

I . 일반현황	1
II . 2017년 현장대응 활동	3
III . 2017년 주요성과와 반성	4
IV . 2018년 목표와 중점과제	7
V . 2018년 주요업무 추진계획	9
VI . 도정질문 추진상황	20
VII . 2017년 행정사무감사 지적사항 처리결과	22

I. 일반 현황

1 지역특성 및 역할

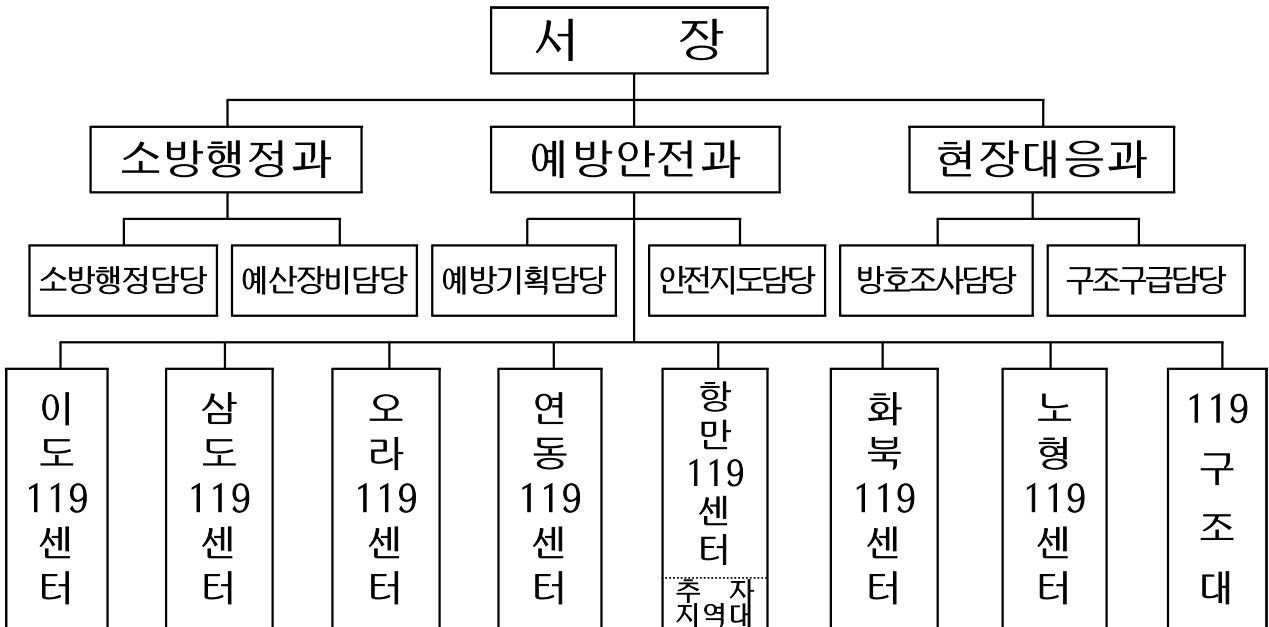
- 우리도 최고의 도심권으로 관광 관문인 공항·항만 등 중요시설 집중
- 국내·외 관광객과 도민의 재난사고 현장대응 중추적 역할 수행

2 관할구역

- 면 적 : 262.54km² (도 전체의 14%) ※ 19개동·1개면
- 인 구 : 382,009명(도 전체의 56%) ※ 150,941세대

3 조직 및 기능

3과 · 6담당 · 7센터 · 1구조대 · 1지역대



【주요 기능】

- ◆ 소방행정과 : 조직 · 인사 · 복지 · 홍보 · 예산 · 회계 · 장비관리
- ◆ 예방안전과 : 예방대책 · 건축동의 · 소방시설공사 · 특별조사 · 안전교육
- ◆ 현장대응과 : 재난현장 지휘 · 구조 및 구급대책 · 의용소방대 관리
- ◆ 119센터 : 화재 · 구조 · 구급 등 각종 재난사고 현장대응
- ◆ 119구조대 : 각종 재난사고 현장 인명구조 및 생활안전대응

4 인 력

- 소방공무원 : 258명(정원) / 210명(현원)
- 의용소방대 : 16개대 500명(정원) / 481명(현원)
 - * 남성 7개대 230명(218명), 여성 7개대 230명(225명), 지역대 20명(20명), 다문화 20명(18명)
- 보조인력 : 의무소방원 12명, 사회복지무요원 8명

5 예 산 총 7,758백만원

- 정책사업비 : 7,301백만원(94.1%) * 소방안전교부세 : 3,165백만원
- 행정운영경비 : 457백만원(5.9%)

6 현장대응장비

- 소방차량 : 51대(펌프차 10, 구조차 3, 구급차 9, 기타 29)
- 구조장비 : 3,492점(수난·산악·인명탐색장비 등)
- 구급장비 : 313점(기도확보·심실제세동기 등)
- 통신장비 : 219대(중계 1, 기지 4, 이동 48, 휴대 164, 이미추어햄 1, 대역변환 1)
- 소방용수 : 1,047개(지상식 958, 지하식 86, 급수탑 3)

7 특별안전관리대상

- 특정소방대상물 : 6,591개소(대형시설 132, 일반관리 6,459)
- 다중이용업소 : 1,968개소(일반 552, 유흥 489, 단란 380, 노래 189, 기타 358)
- 위험물시설 : 813개소(저장소 653, 취급소 160)

Ⅱ. 2017년 현장대응 활동

〈'17. 12. 31. 기준〉

1일 소방활동 상황

화 재 2.0건	구 조 14.5건	구 급 63.7건	생활안전 9.2건
--------------------	---------------------	---------------------	---------------------

⇒ 하루 평균 89.4건 출동

화 재 전년대비 79건(10%) ↓ 사상자 7명(116%) ↑ 재산손실 243백만원(27%) ↑

- 출동건수 : 724건(주거 77, 비주거 106, 차량 35, 기타 506)
- * 실제 피해화재 : 277건(주거 77, 비주거 106, 차량 35, 기타 59)
- 피해상황 : 인명 13명(사망 4, 부상 9) / 재산 1,139백만원

구 조 전년대비 출동 30건(0.6%) ↓ 구조인원 79명(8.3%) ↓

- 출동건수 : 5,300건(구조 4,166, 미처리 1,134)
- 구조인원 : 871명(교통사고 149, 승강기 247, 간힘 71, 추락 41, 화재 28, 기타 335)

구 급 전년대비 출동 592건(2.6%) ↑ 이송인원 56명(0.3%) ↑

- 출동건수 : 23,250건(이송 17,306, 미이송 5,944)
- 이송인원 : 17,792명(질병 11,054, 교통 2,235, 추락·낙상 2,153, 기타 2,350)

생활안전 전년대비 286건(9.3%) ↑

- 출동건수 : 3,083건(급배수 129, 동물구조 및 별집제거 694, 안전조치 2,260)

Ⅲ. 2017년 주요성과와 반성

주요성과

1 청렴하고 친절한 소방행정 기반 조성

- 청렴편지 공유(주 1회), 청렴교육 의무화(전 직원) 등 내부청렴도 제고
- 전문기관 위탁 교육(9회) 및 자체 친절도 모니터링(3회, 전 부서)
- Best 친절 직원 선정(분기 1명), 친절 응대 매뉴얼 등 자체 시책 추진

* 도 주관 2017년 전화친절도 조사 종합결과 최우수 부서 선정

2 대형화재 예방을 위한 피해저감 환경 조성

- 전통시장에 보이는 소화기(357개소), 호스릴 비상소화장치(11개소) 등 설치
- 소화기, 단독경보형감지기 등 주택용 소방시설 보급(5,462가구)
- 대형화재 중점관리대상 안전관리 컨설팅(138개소, 998명)

3 119구조·구급 전문화 및 서비스 확대

- 대형복합재난 대비 긴급구조통제단 가동훈련(5회) 및 도상훈련(14회)
- 최초 발견자에 의한 소생률 향상 CPR 교육(29,761명), 하트세이버 발굴(45명)
- 해수욕장 119시민수상구조대 운영 등 취약시기 맞춤형 안전서비스 제공

4 화재대응 역량 강화를 위한 기본 매뉴얼 및 장비 보강

- 전통시장 화재 안전관리 개황도 및 진압 매뉴얼 정비(15개소)
- 합동 소방훈련으로 자위소방대 화재 초기 대응능력 제고(669개소)
- 소방용수시설(90개소) 및 비상소화장치(호스릴 22개소) 설치 등 소방자원 보강

【 2017년 주요 수상실적 】

- ◆ 2017년 소방장비 안전관리 평가 최우수 기관(행정안전부장관 표창)
- ◆ 2017년 전화친절도 조사 종합결과 최우수 부서(제주특별자치도지사 표창)
- ◆ 화재감식 연구과제 발표대회 1위(제주특별자치도지사 상장)
- ◆ 소방안전강사 경진대회 1위(제주특별자치도지사 상장)
- ◆ 전문 의용소방대 심폐소생술 강사 경연 1위(제주특별자치도지사 상장)
- ◆ 의용소방대 소방기술경연대회 종합우승(제주특별자치도지사 상장)

반성과 개선방향

1 고층건물 증가 등에 대비한 대응역량 강화 필요

- 대형화재 대비 자위소방대 초기 대처 훈련 강화
- 70m 고가사다리차 등 특수차량 도입과 운영인력 전문화
- 불법 주·정차 금지 계도, 홍보 강화로 재난현장 접근성 개선

2 건물 관계인에 의한 자율안전관리 책임의식 강화 필요

- 비상구 단속, 안전가이드 북 배부 등 관계인의 책임성 강화
- 소방시설 작동기능점검 방법 교육 등 자체점검 내실화 유도
- 화재발생 초기 관계인에 의한 인명대피 등 자체소방계획 점검 지도

3 유관기관과의 유기적 공조체계 내실화 필요

- 긴급대응협력관 지정·관리 등 재난상황 대비 명확한 임무분담
- 해수욕장 관리 이원화(안전, 운영) 문제 보완 등 효율적 공조방안 모색

IV. 2018년 목표와 중점과제

비전 생명보호를 최우선하는 현장에 강한 제주소방 실현

목표 현장중심의 사전 예방과 선제적 대응역량 고도화

추진전략

중점 추진과제

**기본에 충실한
조직역량 확보**

- 청렴하고 신뢰받는 조직문화 조성
- 119센터 신설 등 안전인프라 기반 구축

**도민이 안전한
예방시스템 구축**

- 안전 약자를 위한 소방안전대책 강화
- 맞춤형 안전점검으로 대형화재 사전 예방
- 주민생활 속 생활안전문화 환경 조성

**재난사고현장
대응역량 강화**

- 모든 재난현장 선제적 대응능력 강화
- 생명존중 119구조·구급서비스 역량 제고
- 의용소방대 전문성 강화 및 운영 내실화

V. 2018년 주요업무 추진계획

1 청렴하고 신뢰받는 조직문화 조성

2 119센터 신설 등 안전인프라 기반 구축

3 안전 약자를 위한 소방안전대책 강화

4 맞춤형 안전점검으로 대형화재 사전 예방

5 주민생활 속 생활안전문화 환경 조성

6 모든 재난현장 선제적 대응능력 강화

7 생명존중 119구조·구급서비스 역량 제고

8 의용소방대 전문성 강화 및 운영 내실화

1. 청렴하고 신뢰받는 조직문화 조성

- ❖ 화합하는 직장 분위기 조성, 청렴과 친절의 공직 풍토 조성
- ❖ 대원 심신건강 관리 및 인센티브 부여 등 직원 사기 진작

1 소통과 화합을 통한 신명나는 직장 만들기

- 관서장의 수평적 공감 리더십으로 조직 갈등요인 해소
- 믿음과 신뢰를 바탕으로 하는 소통협의체 구성·운영
 - * 20명 내외(내·외근/계급별 균등) → 직원 복지, 현안정책 의견 등 민주적 의사 결정
- 터놓고 어울리는 화합과 소통의 장 운영
 - * 직원 의견을 반영한 부서단위 행사 개최(등산, 트래킹 등)

2 청렴하고 친절한 공직 풍토 조성

- 내·외부 청렴도 제고 노력과 도민 눈높이 행정 지속 추진
 - * 청렴지킴이 운영, 청렴편지 공유(주1회), 민원인과 담당자간 청렴서약 등
- 도민 만족을 위한 맞춤형 소방행정정보 서비스 운영
 - * 민원 만족 협의회 운영, 고객만족 해피콜 서비스, 민원 정보제공 서비스 등
- 청렴사이버교육 의무화 및 친절·청렴 전문 교육 실시

3 직원 PTSD 등 심신건강 지속 관리

- 친근한 나의 동료가 풀어가는 전문 심리상담 프로그램 운영
 - * 부서별 경험 많은 직원 심리상담사 지정, 심리치료 골든타임 확보
- 참혹한 현장 활동 대원 심리치료, 힐링캠프 등 후속 관리
- 헌신하는 동료가 대우받는 적극적 업무수행 환경 조성
 - * 해외연수, 국내탐방, 근무성적 평정 등 인센티브 부여

2. 119센터 신설 등 안전인프라 기반 구축

- ❖ 도시개발 소방수요 급증지역 119센터 신설 및 노후 환경개선
- ❖ 특수장비 조작능력 강화로 고도화된 도시 복합재난 대비

1 소방수요 급증지역 119센터 신설 및 환경 개선

- 도시개발지역 「외도119센터」 신설 추진('18.10월 준공)
 - * 철근콘크리트조 3/0층 연면적 850㎡ / 예산액 21억원
- 노후 「이도119센터」 청사 증축 근무환경 개선('18.11월 준공)
 - * 철근콘크리트조 3/0층 연면적 1,436㎡ / 예산액 30억원
- 아라동 지역(월평·영평·오등동 포함) 119센터 신설 예정부지 선정 추진('18.상반기)

2 복합재난 대비 맞춤형 장비 보강

- 초대형(70m) 복합사다리차 등 소방장비 현대화(5대 / 2,130백만원)
 - * 국내 최대 높이의 화재대응 장비로 전국 2개 시도에서(부산, 서울) 운용 중
- 소방용수시설 보강 등 대형화재 대비 원활한 급수체계 구축
 - * 소방용수시설 보강 30개소(신설 10개소, 교체 20개소 / 96백만원)
- 도시화 및 구조구급 수요 증가에 따른 장비 보강(36종 / 419.7백만원)

3 효율적인 소방장비 관리

- 전문 「장비전담반」 운영으로 긴급출동 장비 가동률 100% 유지
 - * 자격 소지 직원 중심 전담반 구성(7명), 소방차량 경정비 실시('17년 9.9백만원 예산 경감)
- 소방장비 조작평가 및 정밀점검을 통한 현장대응태세 확립
 - * 소방장비 조작능력 평가(상반기), 특수소방차 중점 조작능력 교육·정밀점검 실시
- 전문업체 공조체계를 통한 소방장비 관리·운영 내실화

3. 안전 약자를 위한 소방안전대책 강화

- ❖ 독거노인 등 취약대상을 위한 지역 맞춤형 소방시설 보급 추진
- ❖ 서민 생업 보호, 화재피해 저감을 위한 전통시장 안전대책 강화

1 주택용 소방시설 보급을 통한 화재피해 저감

- 사회취약계층에 대한 주택용 소방시설 보급('18년 보급 목표 3,349가구)
- 소방안전협의회 운영을 통한 주택용 소방시설 보급 확산
- 언론매체, 각종 방송자막, 대형전광판 등을 활용한 홍보 강화

2 취약계층 소방안전 사각지대 해소

- 화재 없는 안전마을 지정 등 원거리 마을 안전 사각지대 해소
- 소방시설 확인 등 생활 맞춤형 119민생안전지원반 운영
 - * 소방과 의용소방대 합동, 화재없는 안전마을 사후관리 및 취약계층 지원
- 주거용 컨테이너, 비닐하우스 점검 등 취약가구 안전대책 추진(13개소)

3 전통재래시장 소방안전대책 강화

- 화재경계지구 소방시설 및 취약요인 등 데이터 현행화
- 진압작전 매뉴얼 및 대응 임무표 현행화, 현장인식훈련 강화
- 자율소방대 조직 구성, 화재공제가입 홍보 등 자체 대응력 강화

4. 맞춤형 안전점검으로 대형화재 사전 예방

- ❖ 취약시기 선제적 안전관리 체계 점검으로 화재요인 사전 제거
- ❖ 불시 비상구 단속 등 다중이용업소 상시 인명 안전관리 추진

1 선제적 안전관리로 대형화재 피해 저감

- 제7회 전국동시 지방선거 대비 소방안전대책 추진(선거일 6.13)
- 이상기후 등 화재위험 증가에 따른 선제적 안전대책 추진
- 신구간(이사철), 명절, 봄철·겨울철 등 주요시기 도민안전대책 추진

2 다중이용업소 소방안전대책 강화

- 다수 인명피해 차단을 위한 불시 비상구 안전관리(NGO 합동)
 - * 다중이용업소 불시 비상구 단속 정례화(분기 1회 이상) 및 엄정한 법 집행
- 비상구 신고포상제 등 민관 합동 상시 감시체계 구축 및 경각심 제고
- 업소 관계자 안전역량 강화 교육(신규, 보수, 수시) 및 안전가이드북 보급
- 안전관리 우수업소 인증 등 자율안전관리 문화 확산

3 특정소방대상물 소방특별조사 효율화

- 계획적이고 균형 있는 특정소방대상물 소방특별조사 실시
- 대량 및 무허가 취급시설까지 전반적 위험물 관리실태 점검
 - * 폭염기(대량위험물·주유취급소), 반기별(무허가위험물·이동탱크저장소)
- 고층건물, 공동주택, 외국인 이용시설 등 예방검사 추진

5. 주민생활 속 생활안전문화 환경 조성

- ❖ 관계인 전문성 제고와 자체점검 내실화로 대형화재 초기 예방
- ❖ 실제 재난상황에서 활용할 수 있는 체험 위주 안전교육 강화

1 자율 안전문화 정착 위한 적극적 행정지원

- 직접 찾아가는 손쉬운 자체점검 소방안전컨설팅 운영
 - * 소규모 근린·판매·숙박시설 등 소방시설 자체점검 방법 지도
- 간부공무원 현장 멘토제 운영 등 주요 대형대상 중점 안전관리
 - * 동절기(월 1회), 그 외 시기(분기 1회) → 관계인에 대한 안전관리 지도
- 점검장비 무상 대여(사용법 교육) 등 자율안전점검 문화 유도
 - * 열·연기 감지기 점검장비 무상대여 및 교육('17년 346개소)
- 자율소방대 조직 정비, 비상소화장치 사용 교육·훈련 실시
 - * 호스릴 비상소화장치 41, 방수기구함 11, 소화기보관함 34

2 재난 대비 체험형 안전교육 추진

- 연령·대상 등 다양한 계층을 대상으로 맞춤형 소소심 안전교육 추진
 - * 소소심(소화기, 소화전, 심폐소생술)
- 보고, 느끼고, 실제 체험해보는 이동안전체험 교육 내실화
- 미래 소방관 체험을 통한 진로설계 조력과 안전의식 함양
 - * 중학교 1학년 자유학기제에 따른 진로체험교육

3 청소년 안전의식 강화 프로그램 운영

- 안전뉴스UCC, 소방동요 경연 등 다양한 청소년 안전콘텐츠 발굴
- 다문화 시대, 안전교육 프로그램으로 융화되는 어린이 소소심 체험
- 한국119소년단 조직·운영 내실화로 안전문화 조기 확산

6. 모든 재난현장 선제적 대응능력 강화

- ❖ 소방공무원 정예화 및 재난유형별 긴급구조대응능력 향상
- ❖ 긴급차량 양보문화 조성 등 소방차 재난현장 접근성 제고

1 소방공무원 현장대응능력 강화

- 근무일과표 개선에 따른 교육·훈련 집중도 강화('18.1월)
 - * 상시 훈련(1일 3회 / 5시간), 교대점검 매뉴얼 표준화
- 화재대응능력, 인명구조사 자격 취득 등 현장활동능력 강화
- 안전사고 방지 및 화재진압작전 향상 전술훈련 평가

2 재난유형별 긴급구조 대응능력 제고

- 고층건축물에 대한 현장활동 대응 매뉴얼 적용 반복 훈련
 - * 고층건축물(11층 이상 166개소) 특수차량 이용 진압·구조훈련
- 전통시장 특성상 급격한 연소확대 기본대응 및 변화대응 작전 전개
 - * 화재경계지구(동·서문시장)에 대한 방면(블럭)별 대응체계 구축
- 재난유형 및 규모별 기관합동 긴급구조통제단 훈련 실시
 - * 종합훈련(연 1회), 도상훈련(월 1회), 불시 통제단 가동훈련(분기 1회)

3 재난현장 접근성 향상 대책 추진

- 소방차 길 터주기 훈련 및 캠페인을 통한 도민 안전의식 함양
- 불법 주·정차 단속, 불시 출동훈련 통한 상습 정체구역 출동환경 개선
 - * '17년 불법 주정차 단속 7건, 현지계도 1,054건, 통행훈련 258회
- 공동주택 특수차 활동공간 확보, 출입구 차량인식 등록 등 소방활동장애 정비
 - * 공동주택(2동 이상) 103개소 중 출입구 차량인식 등록대상 14개소
- 대형건물 등 특정소방대상물 건축·소방시설 정보 D/B화 유사시 활용

7. 생명존중 119구조구급서비스 역량 제고

- ❖ 제주살이 열풍과 관광 활성화에 따른 119서비스 수요 증가
- ❖ 지도의사 평가 환류, 위탁교육 등 응급서비스 전문화 추진

1 구조구급 수요증가에 부합한 전문 응급서비스 확대

- 전문인력 및 장비 보강, 예비자원 확보 등 구조구급수요 대응
 - * 구급차 3인 탑승, 예비 구급차량 확보 등
- 펌블런스 운영으로 심정지 환자 및 다수인명 사고 효과적 대응
- 부서별 전문강사 주관 전 직원 기초 응급처치력 확보 훈련(월 1회)
 - * 현장 표준작전절차, 의료기기 조작법, 개정 응급의료정보 등
- 적극적 의료지도와 구급활동으로 인명소생률 제고(하트세이버 수여)

2 119구조구급대원 대응역량 강화

- 구조구급활동에 대한 전문의사 평가·분석 및 품질관리(월 2회)
 - * 현장 특수사례 분석 및 대응을 위한 구조구급대원 워크숍 개최
- 병원 임상실습 및 위탁교육으로 구조구급대원 전문능력 함양
 - * 직장교육 및 직무교육 등 감염내과 전문의 초빙교육(상·하반기)
- 전문구급 실습장비 및 구급강사 활용 대원 간 숙달교육 추진

3 지역 주민과 함께 만드는 안전 응급망 구축

- 최초 발견자에 의한 생명을 살리는 심폐소생술 교육 센터 운영
- 독거노인 및 만성질환자 신상정보 U-안심콜(현재 5,017명) 등록 확대
- 여름철 해수욕장 119시민수상구조대 운영(6월~9월/이호·삼양)

8. 의용소방대 전문성 강화 및 운영 내실화

- ❖ 민간 소방업무 보조조직의 지역 안전문화 확산 역할 수행
- ❖ 재난발생시 비상동원 등 신속한 현장지원체계 구축

1 정예화된 의용소방대 조직력 강화

- 실제 재난사고에서 가용할 수 있는 현장중심 교육 강화(월 1회)
- 취약계층 안전지원 결연 등 「119생활안전봉사단」 운영(월 1회)
 - * 소방, 전기, 가스 등 유자격자 편성 주택안전점검 등 위험요인 제거
- 전문자격자 양성과 활동영역 확대를 통한 조직역량 제고
 - * 생활안전강사, 위험물안전관리자 등 전문자격 양성 및 인명구조 교육 지원

2 지역사회 안전문화 봉사활동 확대

- 수학여행단 안전 도우미 동승, 응급처치 등 안전한 청소년 여행 도모
- 전문자격소지 의소대원 활용 주민 응급처치 교육 선도적 역할
 - * 심폐소생술 강사 51명, 생활안전강사 49명, 심리상담사 4명
- 소외계층에 대한 자발적 나눔운동에 적극 동참
 - * 사회취약계층 화재보험 들어주기, 장학금 지원, 불우이웃 돕기 등
- 다문화 의용소방대 활용 행사장 통역안내서비스 제공

3 의용소방대 사기진작 및 처우개선

- 적극적 현장활동 유도과 사기 진작 위한 상해보험 가입
- 소방기술경연대회를 통한 현장대응기술 연마 및 실전 적용
- 재난현장 유공 등 모범 대원에 대한 포상 및 인센티브 부여
 - * 우수 조직 및 대원 표창, 선진지 시찰, 자녀 장학금 지급 등

VI. 도정질문 추진상황 : 없음

VII. 2017년 행정사무감사 지적사항

현 황

(2017년 12월말 현재)

구 분	계	처 리 상 황		
		완 결	추 진 중	추진불가
합 계	1		1	
제주소방서 (소방행정과)	1		1	

목 록

연번	시정 및 처리 요구사항	비 고
1	○ 인구 급증 등 관련 아라동 119센터 건립 추진	추진중

2017년 행정사무감사 지적사항 처리결과

시정 및 처리요구사항	담당부서 : 소방행정과 (☎) 729-0131
<p>1. 제주소방서는 7개 센터에서 도 전체 인구의 56%를 관할하고 있음. 이도 119센터에서 아라동을 관할하고 있으나 아라동은 지역이 넓고 최근 인구가 급증하고 있어 센터 건립이 절실한 상황으로 관련 규정을 검토하여 아라동 119센터 건립을 조속히 추진하여 주시기 바람.</p>	
<p>처 리 결 과</p>	
<p><input type="checkbox"/> 추진배경</p>	
<ul style="list-style-type: none"> ○ 아라동 지역 도시개발로 인구증가에 따른 소방관서 신설 요구 <ul style="list-style-type: none"> ※ 이도119센터 관할(이도1동, 이도2동, 아라동) 인구 90,179명 ※ 아라동 인구 31,089명(‘17.12.31.기준) * 최근 5년간 연평균 증가율 16% ○ 이도119센터 소방수요 과도한 집중으로 소방수혜 분산 필요 <ul style="list-style-type: none"> ※ 이도119센터 관할에서 아라지역은 화재 22.8%, 구조 32.8%, 구급 23.9% 차지 	
<p><input type="checkbox"/> 119센터 설치기준</p>	
<ul style="list-style-type: none"> ○ 관련근거 : 지방소방기관 설치에 관한 규정(대통령령 제24393호) <div style="border: 1px dashed black; padding: 2px; margin-top: 5px;"> 3) 인구 10만명 이상 50만명 미만의 시·군 : 인구 2만명 이상 또는 면적 10km² 이상 </div> 	
<p><input type="checkbox"/> 부지확보 추진상황</p>	
<ul style="list-style-type: none"> ○ (제1안) 제주시 월평동 첨단과학기술단지 내 <ul style="list-style-type: none"> • 첨단과학단지 내 공공용 부지관련 협조요청(‘15.8.13) • 첨단2단지 내 부지관련 의견 교환 및 개발사업에 부지 반영(‘16.3월) • 119센터 조기 추진을 위한 첨단1단지 내 부지 선정 요청(‘17.9월) ○ (제2안) 제주시 아라동 512-1(제대병원 남측 애조로 교차로) <ul style="list-style-type: none"> • 센터 적정부지 검토 및 무상양여 협의추진(제주시청)(‘15.11.22) • 제주시에서 관리중인 행정재산으로 출동로 등 고려 다각적 검토중 ○ (제3안) 아라동, 월평동, 영평동 등 후보지 재탐색 	
<p><input type="checkbox"/> 향후계획</p>	
<ul style="list-style-type: none"> ○ 신설 후보지 중 입지조건 등 고려 적정 부지 선정(‘18년 상반기) ○ 119센터 신설 기본계획 수립 및 119센터 인력 확보(‘18년 하반기) ○ 설계비 및 건축비 등 예산확보(사업비 20억)(‘18년 하반기) ○ 청사신축 및 소방력 배치(‘19년도) 	
처리상황	완결 (), 추진중 (○), 추진불가 ()

