

제358회 제주특별자치도의회 임시회

보건복지안전위원회

2018. 2.



주요업무보고

동부소방서

목 차

I. 일	반	현	황	1
II. 2017년	현장대응	활동상황		4
III. 2017년	주요정책	및 성과		5
IV. 2018년	목표와	추진전략		6
V. 2018년	주요업무	추진계획		7
VI. 도정	질문	추진사항		17
VII. 2017년	행정사무감사	처리결과		18

I. 일반 현황

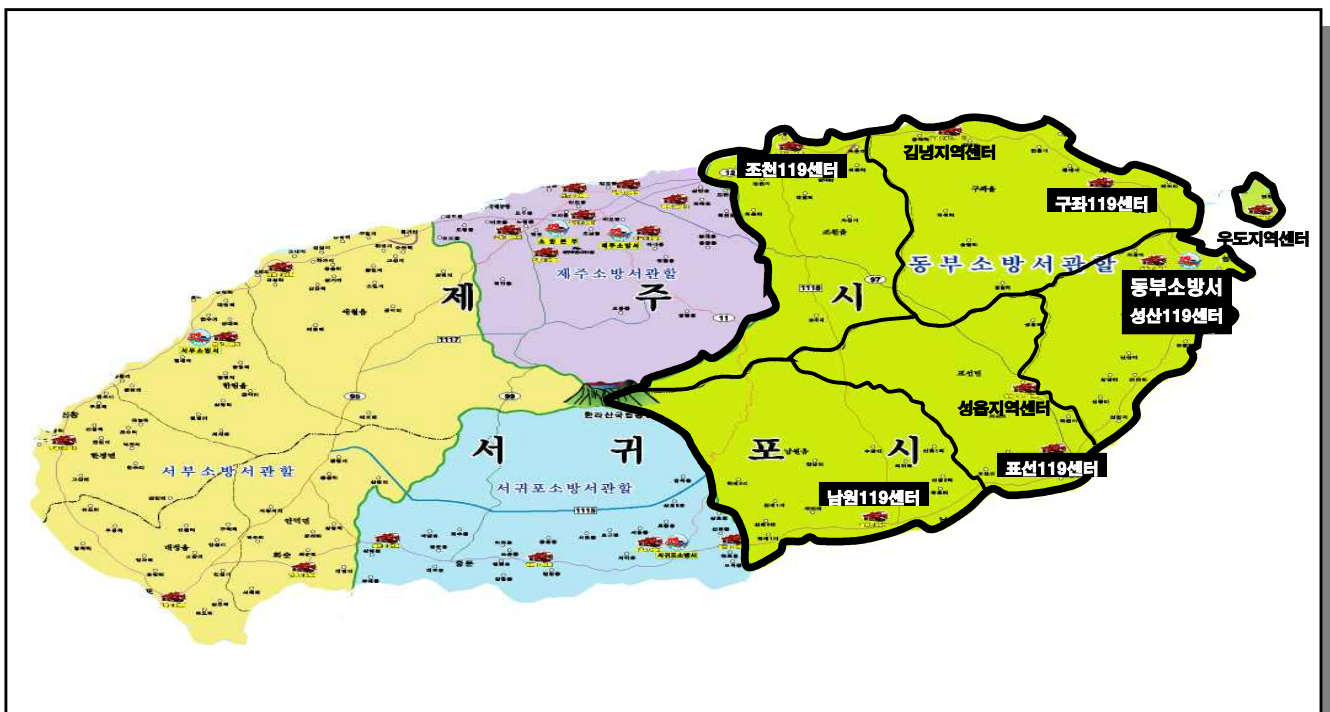
1 지역 특성

- 전통문화·관광 및 1차 산업이 조화를 이루는 문화산업 지역
- 천혜의 자연경관과 세계자연유산을 보유한 문화콘텐츠 중심지

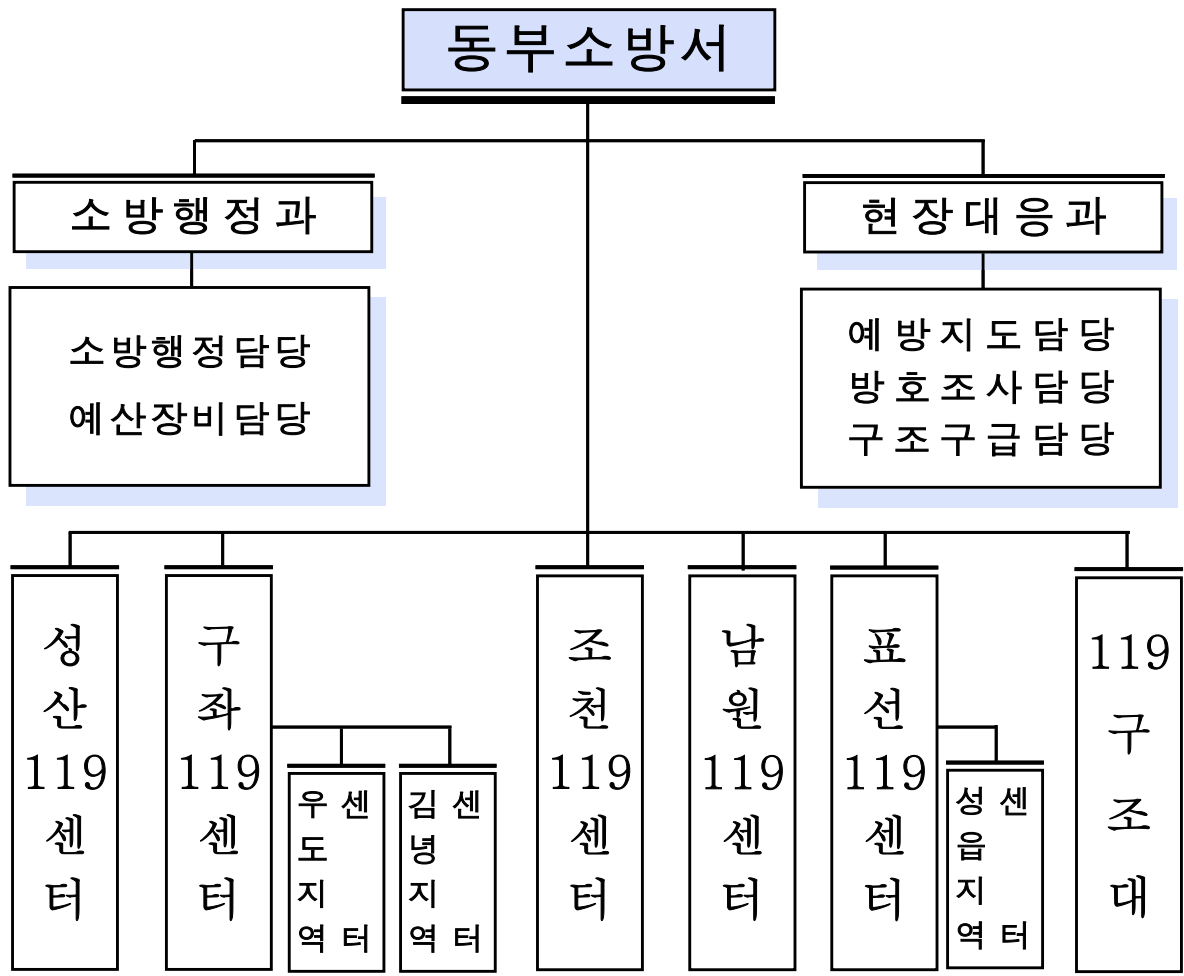
2 관할 구역

- 관 할 : 4읍·2면·69리(제주시 2읍·1면·28리, 서귀포시 2읍·1면·41리)
- 인 구 : 86,924명(남자 44,808, 여자 42,116)
- 세 대 : 39,783세대
- 면 적 : 774.23km²(제주도 총 면적의 42%)

※ 도서지역(우도) : 인구(1,030세대 1,873명), 면적(6.18km²), 일일평균 입도객(4,736명)



3 조직 : 2과, 5담당, 5센터, 1구조대, 3지역센터



《 주요기능 》

- 소방행정과 : 조직·감찰·교육·상훈, 예산·장비 등 현장활동 지원기능
- 현장대응과 : 화재예방 진압·구조·구급 등 현장활동 지휘통제 기능
- 119 센터 : 화재 등 재난·재해사고 현장대응·수습 및 구급활동
- 119구조대 : 화재 등 각종 사고 현장 인명 구조 전담

4 인 력

○ 소방공무원 : 정원 177명 / 현원 154명*

* 일근 : 29명(19%) / 교대근무 : 125명(81%) → (3교대 108명, 2교대 17명)

○ 의용소방대 : 24개대 720명(남성대 12개대 360명, 여성대 12개대 360명)

○ 보조인력 : 13명(의무소방원 9명, 사회복지무요원 3명, 공무원 1명)

5 장비·용수

○ 소방차량 : 40대(펌프차 8, 물탱크차 5, 구조차 2, 구급차 9, 기타 16)

○ 통신장비 : 200대(기지국 9, 휴대국 152, 이동국 35, HAM 1, 위성전화 3)

○ 구조구급장비 : 1,588대(구조장비 1,279, 구급장비 309)

○ 소방용수시설 : 362개소(소화전 356, 급수탑 6)

6 예 산 2,747백만원

○ 현장활동 대응능력 강화 기반 조성 : 2,406백만원(87.6%)

○ 행정운영경비 : 341백만원(12.4%)

7 특별관리대상물

○ 특정소방대상물 : 2,478개소(대형 27, 일반 2,451)

○ 안전관리대상 : 543개소(1급 8, 2급 274, 3급 261) ※ 공공기관 104

○ 다중이용업소 : 256개소(유흥 57, 단란 57, 노래 26, 일반 68, 기타 48)

○ 위험물시설 : 303개소(제조소 1, 저장소 213, 취급소 89)

II. 2017년 현장대응 활동상황

현장대응활동

<'17. 12. 31.기준>

1일 소방활동 상황

화 재 1.5건	구 조 7.0건	구 급 24건	생활안전 5.3건
⇒ 하루 평균 37.8건 출동			

화 재 전년대비 81건(171.7%) ↑ 사상자 1명(120%) ↑ 재산손실 795백만원(50.3%) ↓

- 출동건수 : 총 564건(화재 194건)(주거 28, 비주거 64, 차량 19, 기타 83)
- 피해상황 : 인명 6명(사망 0, 부상 6) / 재산 805백만원

구 조 전년대비 출동 285건(12.6%) ↑ 구조인원 69명(20.2%) ↓

- 출동건수 : 2,556건(처리 2,077, 미처리 479)
- 구조인원 : 271명(교통사고 84, 수난사고 22, 산악 20 順)

구 급 전년대비 출동 52건(0.6%) ↑ 이송인원 42명(0.6%) ↓

- 출동건수 : 8,767건 (이송건수 6,855건, 미이송건수 1,692건, 기타 220건)
- 이송인원 : 7,251명(질병 4,031, 교통 1,355, 추락·낙상 874 順)

생활안전 전년대비 237건(13.9%) ↑

- 처리건수 : 1,940건(위해동물 포획 455, 별집 제거 343, 안전조치 239 順)

Ⅲ. 2017년 주요정책 및 성과

□ 선제적·예방적 재난대응 및 관계자 자율안전관리 역량 강화

- 관계자 업무수행능력 제고 및 취약시기·유형별 소방특별조사 실시
 - 총 413개소 중 불량 88개소 192건 시정조치, 과태료 부과 5건
- 소방안전 복지 사각지대 해소를 위한 주택용소방시시설 설치 촉진
 - 화재없는 안전마을 2개소(308가구), 취약계층 기초소방시설 100%보급(1,116가구)
- 현장 초기 대응능력 향상을 위한 체험위주의 프로그램 운영
 - 소소심 교육(5,089명), 소방안전체험교실(14,505명), 119소년단 교육(290명)
- 지역 특성을 반영한 맞춤형 화재예방 대책 추진
 - 전통시장 등급분류 및 안전점검(5개소), 불법 소각행위 단속(과태료 14건, 기민통보 67건, 현장지도 95건)

□ 현장중심의 신속한 대응체계 구축으로 화재피해 최소화

- 동부지역 여건에 적합한 현장대응능력 강화 및 안전대책 추진
 - 우도지역 급수용 화물트럭 배치(2000ℓ) 및 불법개조 삼륜전기오토바이 배터리팩 100% 교체완료
 - 전국 현장대응능력 강화방안 발표대회 T/F 참가(공력발전기) : 최우수, 내근 출동대 편상 운영 '17. 3월
- 시기·장소별 구조구급 대응체계 구축으로 도민안전 확보
 - 등산목 안전지킴이(2개소), 시민산악구조대(1개대), 119시민수상구조대(5개소) 운영
- 대형재난대비 실질적 긴급구조훈련 강화 및 긴급구조통제단 운영(29회)
 - 종합훈련 1회, 통제단 가동훈련 4회, 실제 통제단 운영 10회, 도상훈련 14회

□ 청렴도 향상 및 소방환경 개선을 통한 소방역량 내실화

- 신뢰받는 공직자상 정립 및 조직역량 강화를 통한 성과창출
 - 청렴 UCC공모(우수), 친절도(道 3위), 전국 청렴도 평가(道 4위에 기여, 도 소방민서 종합평가(최우수)
- 현장중심의 감찰 활동 및 대화행정을 통한 공직기강 확립
 - 직무감찰(4회), 관서장 일선부서 소통강화 대화행정(9회), 직장 소통협의체 운영(3회)
- 투명하고 신속한 예산집행 시스템 구축 및 노후청사 증축·재건축
 - 수의계약 절차개선 및 물품검사(수) 강화 지방재정집행 평가(道 우수), 남원센터(증축)·구좌센터(재건축)

IV. 2018년 목표와 추진전략

비전 생명보호를 최우선하는 현장에 강한 제주소방실현

목표 현장에 강한 소방, 신뢰받는 소방

추진전략

중점 추진과제

화합·소통으로
소방활동 역량강화

- 변화와 소통으로 건전한 소방 조직문화 확산
- 안전한 소방활동을 위한 총괄적 인프라 구축
- 의용소방대 정예화로 지역사회 안전망 구축

현장중심 선제적
예방정책 전개

- 대형화재 예방대책 전개로 Safe Jeju 실현
- 도민이 체감하는 화재안전 인프라 조성
- 특화된 맞춤형 화재피해 저감 대책 추진

현장 전문성 및
대응체계 강화

- 현장중심의 재난대응 시스템 구축
- 현장에 강한 긴급구조체계 구축 선제적 대응
- 구급서비스 품질 향상으로 응급환자 소생률 제고

V. 2018년 주요업무 추진계획

- 1 변화와 소통으로 건전한 소방 조직문화 확산
- 2 안전한 소방활동을 위한 총괄적 인프라 구축
- 3 의용소방대 정예화로 지역사회 안전망 구축
- 4 대형화재 예방대책 전개로 Safe Jeju 실현
- 5 도민이 체감하는 화재안전 인프라 조성
- 6 특화된 맞춤형 화재피해 저감 대책 추진
- 7 현장중심의 재난대응 시스템 구축
- 8 현장에 강한 긴급구조체계 구축 선제적 대응
- 9 구급서비스 품질 향상으로 응급환자 소생률 제고

1

변화와 소통으로 건전한 소방 조직문화 확산

- ❖ 상호 존중·배려하는 소통문화 확산으로 소방조직 역량 강화
- ❖ 소방공무원 사기진작 및 복지향상을 통한 근무 만족도 향상

1

투명하고 청렴한 조직문화 정착

- 원칙과 기준에 입각한 객관적이고 합리적인 인사시스템 운영
 - * 원활한 보직관리를 위한 인력풀 기반조성, 인사관리규정 및 본서 순환보직제 운영 등
- 엄정한 공직기강확립 및 청렴생활화로 신뢰받는 공직자상 정립
 - * 음주비위 ZERO화를 위한 화식문화개선, 취약시기 복무감찰 전 직원 청렴교육 이수 및 워크숍 실시
- 적극적인 현장행정을 통한 도민만족과 외부청렴도 제고
 - * 관서장 중심 현장청취관, 민원 컨설팅제, 해피콜 서비스 운영

2

소통과 공감을 통한 행복한 직장분위기 조성

- 직원들의 다양한 의견을 공유하기 위한 소통 네트워크(on/off 라인) 운영
 - * 소통 공간(소통협의체, 소통밴드, 대화행정) 및 공감토론회 운영 등
- 소소한 배려와 각별한 관심으로 동료애 및 조직 내 소속감 조성
 - * 신규직원 멘토링제, 각종 기념일(생일, 출산직원 등) 축하 메시지 전달 등
- 휴게시간 여가활동 및 사교증진을 통한 직무스트레스 해소
 - * 심신안정실 시설보강, 힐링타임(문화예술 공연관람), 단합 체육행사, 외부전문가 특강 운영

3

합리적인 성과관리 및 안전복지 환경 조성

- 업무추진 실적 및 결과에 따른 성과 중심의 조직문화 조성
 - * 우수부서·직원 포상, 국내·외 연수, 인사상 우대 및 표창 등 인센티브 제공
- 심리상처 조기발견 등 심신안정 프로그램 운영으로 건강한 일터 조성
 - * PTSD 예방교육, 동료심리상담사, 힐링 캠프 및 근골격계 질환 예방 등

2

안전한 소방활동을 위한 총괄적 인프라 구축

- ❖ 재난환경 변화와 소방수요 증가에 걸 맞는 소방장비 확충 및 관리
- ❖ 투명하고 신속한 예산집행 및 체계적인 장비관리시스템 구축

1

현장 대응능력 강화를 위한 장비관리 체계 강화

- 노후 소방차량 선제적 교체 등 노후율 ZERO화 추진 : 총 5대
 - * 차량 교체 : 3대(구급 2, 행정 1), 차량 보강 : 2대(순찰 1, 장비운반 1)
- 소방장비 교관단 및 외부전문가 활용 장비 운용 교육
 - * 소방장비 확인점검 및 장비조작평가를 통한 현장대응 역량 강화
- 소방장비 자체전담반 활용 자체 정비를 통한 장비관리 강화
- 소방차량 안전사고 ZERO화를 위한 예방대책 추진
 - * 소방장비 운용자 예방교육 실시 및 시책 발굴 등

2

투명하고 신속한 예산집행을 위한 시스템 구축

- 사업·집행부서의 공조시스템 구축을 통한 내실 있는 재정집행
 - * 사업부서별 예산집행계획 수립 및 집행부서 모니터링을 통한 효율적 예산집행
- 사업 담당자 책임강화 및 회계 전문성 강화 교육
 - * 투명한 계약 업무 추진 및 소방장비 등 납품 물품 검사(수) 강화
 - * e-호조시스템 및 회계관계 법령 등 관계 공무원 주기적 교육 실시

3

체계적인 소방장비 관리를 통한 보급체계 안정화

- 소방장비관리시스템을 통한 정확하고 효율적인 장비 관리
 - * 장비 분야별 담당제 운영 및 시스템 현행화로 효율적인 통계관리
- 소방장비 구입증가에 따른 효율적 물품관리 체계 정비
 - * 소방장비별 구분 보관 및 RFID 태그제 등 효율적인 물품 관리

3

의용소방대 정예화로 지역사회 안전망 구축

- ❖ 재난현장 대응능력 향상을 위한 전문교육 강화로 안전지킴이 역할 확대
- ❖ 지역사회 안전문화 확산을 위한 특화된 시책 추진 및 사기진작 마련

1

의용소방대 조직역량 강화

- 화재 등 재난대비 현장중심 교육 강화로 대원 정예화
 - * 의용소방대원으로서 알아야 할 기본항목(6개) 선정 월별 집중 교육훈련
- 조직역량 강화를 위한 의용소방대 전문교육 자격자 양성
- 사회적 취약계층 안전지원을 위한 『119생활안전봉사단』 운영
 - * 소방, 전기, 가스 등 유자격자로 편성 주택안전점검 등 위험요인 제거

2

지역사회 안전문화 확산을 위한 특화된 시책 추진

- 전문의용소방대 운영 활성화로 지역사회 안전문화 확산
 - * 전문의용소방대원 현황 : 74명(생활안전강사 29, 심폐소생술강사 45)
- 자발적 소집수당 사회환원을 통한 친 서민 복지서비스 강화
 - * 취약계층 가옥 주택화재보험 들어주기 및 불우이웃돕기 등
- 제주 방문 수학여행단의 안전한 여행을 위한 수학여행 안전지원대 운영
 - * 생활·심폐소생술강사 자격취득대원 수학여행단 버스 탑승 안전도우미 활동 등

3

사기진작 및 처우개선책 적극 마련

- 대원 상호간 친목 도모 체육행사 및 소방기술 경연대회 개최
- 사기진작을 위한 모범 의용소방대원 선진지 시찰 및 자녀 장학금 지원
- 의용소방대원 단체 상해보험 가입 추진(자원봉사센터 상해보험)

4 **대형화재 예방대책 전개로 Safe Jeju 실현**

- ❖ 선제적인 예방활동으로 대형화재 사고요인 원천 제거
- ❖ 소방시설 가동상태 유지 등 건물 안전관리 강화로 안전성 확보

1 **대형화재 취약대상 등 안전시스템 강화**

- 특정소방대상물 관리감독 강화를 통한 화재취약 요인 사전제거
 - * 자체점검 이행실태 점검, 취약시설 소방특별조사 및 위법사항 엄중조치
- 대형화재취약대상 화재예방을 위한 안전관리 강화(27개소)
 - * 민·관합동 소방특별조사, 합동 소방훈련, 소방안전컨설팅 등
- 취약시기·계절별 선제적 맞춤형 소방안전대책 추진
 - * 화재취약시기(설·추석절 전후, 연말연시 등), 계절(봄철, 여름철, 겨울철)

2 **화재취약대상 선택적·집중적 안전대책 추진**

- 제주성읍마을 문화재 보호를 위한 소방안전 통합기반 구축
 - * 민·관 합동 「화재예방 실천협의체」 구성 교육·훈련 및 캠페인 등
- 전통시장 화재예방을 위한 소방안전대책 내실화
 - * 자율소방대 구성·운영 및 유관기관 합동 안전점검 및 취약시간 순찰 등
- 위험물제조소 등에 대한 적절한 규제와 지도를 통한 안전 확보
 - * 무허가위험물 저장·취급 행위 단속 및 위험물제조소 등 출입 검사(20%)

3 **다중이용업소 현장밀착형 안전관리 강화**

- NGO 합동 비상구 폐쇄·장애물 적치행위 등 엄정 단속
 - * 다중이용업소 비상구 불시단속 정례화(분기 1회), 비상구 확보 캠페인 실시 등
- 다중이용업소 관계자 교육 내실화를 통한 자율안전의식 제고
 - * 다중이용업소 영업주 및 종업원 대상 소방안전교육 강화(신규·수시·보수)

5 도민이 체감하는 화재안전 인프라 조성

- ❖ 도민의 생활속으로 파고드는 소방서비스 제공
- ❖ 내실있는 소방안전교육·체험으로 안전생활 습관화

1 주택화재 피해저감 대책 추진

- 주택 소화기·감지기 등 기초소방시설 설치 의무화 홍보·독려
 - * 4·3유족 기초소방시설 보급 및 소방시설 선물하기 캠페인 전개 등
- 소방관서와 원거리마을 화재 없는 안전마을 지정 추진(2개소)
 - * 가구별 주택용 소방시설 보급, 명예소방관 위촉, 주택안전점검반 운영 등 특별관리
- 독거노인 등 사회적 약자가구 119안전지원반 운영
 - * 소방·의용소방대 등 합동 주택안전점검 및 주택용 소방시설 보급 등

2 소방안전교육을 통한 도민안전의식 제고

- 대상별 맞춤형 안전교육으로 교육효과 극대화 추진
 - * 어린이(동요, 이동안전체험), 학생·성인(소소심) 프로그램 운영
- 지역축제와 연계한 119안전체험장 운영으로 체험기회 확대
 - * 고사리축제, 감굴축제, 성산일출제 행사장 찾아가는 안전체험장 운영 등
- 대상별 안전 경연대회 참가를 통한 안전의식 향상
 - * 전도 소방동요대회, 심폐소생술 및 직장자위소방대 소소심 경연 등

3 지역주민과 함께하는 안전네트워크 조성

- 주민 밀착형 화재예방 및 안전실천 운동 전개
 - * 마을안전지킴이(69개리 리사무장) 합동 화재예방 홍보·캠페인 및 교육
- 민·관이 함께하는 「안전한 지역사회 만들기」 협의체 구성
 - * 읍·면·리사무소, 자생단체 등 지역 안전관련 현안사항에 공동 대응

6

특화된 맞춤형 화재피해 저감 대책 추진

- ❖ 지역 특성에 따른 불법소각 행위 등 부주의에 의한 화재피해 저감 추진
- ❖ 항·포구, 풍력발전기, 양돈장 등 지역 맞춤형 소방안전대책 마련

1

부주의로 인한 화재피해 저감 대책 추진

- 용접·용단 장소 임시소방시설 설치 등 대형공사장 안전관리 지도
 - * 소방공사업자 간담회 실시 및 현장지도점검 강화
- 농어촌 마을별 취약시기 예찰활동 및 각종 매체를 통한 소각금지 홍보
 - * 소방, 의용소방대, 읍·면 생활환경계 등 단속반 편성 운영
- 불법소각 근절을 위한 기관·단체 합동 『화재예방 실천협약체』 운영
 - * 마을별 설명회 개최, 합동 단속반 편성·운영 및 법 집행

2

지역특성에 맞는 재난현장 맞춤형 대응력 확립

- 제주성읍마을 등 중요문화재 및 전통가옥 화재대응능력 강화 추진
 - * 유관기관 협의회 운영, 자위소방대 교육훈련, 비상연락망 확보
- 소방력 취약지역(원거리마을, 도서지역 등) 자율소방체계 확립
 - * 소방용수시설 보강, 비상소화장치 보급, 자율소방대 실질적 교육훈련 실시
- 전통시장, 농공단지 등 대형화재 위험지역 맞춤형 교육·훈련 실시
 - * 전통시장 상인회 및 농공단지 내 관계인에 대한 정기적 소방 교육·훈련 실시

3

재난 유형별 소방안전 시스템 확보

- 항·포구 계류선박 화재대응 유관기관 공조체제 구축
 - * 업무협약기관(행정시, 해경, 수협, 어선주) 합동대응훈련, 기상특보 시 합동 순찰실시
- 양돈장 화재피해저감 대책 추진 및 관계인 초기 대응능력 강화
 - * 전수조사를 통한 화재취약요인 사전제거, 관계자 초기 화재진압법 교육 실시
- 풍력발전기 출동로 확보, 인식훈련 등 현장 대응훈련 내실화
 - * 풍력발전기 화재대응 맞춤형 훈련 실시 및 화재진압 매뉴얼 숙지

7

현장중심의 재난대응 시스템 구축

- ❖ 반복적인 소방훈련을 통한 현장대응능력 배양 및 숙달
- ❖ 지역 특색에 맞는 실전훈련을 통한 현장 대응력 제고

1

화재진압대원 전문역량 개발을 통한 현장 대응능력 배양

- 지역여건에 적합한 화재대응 기본전술 절차 재정립 및 숙달훈련
 - * 단계별(일상, 비상대응) 출동대 편성 및 소화용수 공급절차 훈련 등
- 업무별 전문 자격자 배치 및 교육·훈련을 통한 현장 대응능력 제고
 - * 화재대응능력, 인명 및 응급구조사, 화재조사관 등 전문인력 실무교육 실시
- 안전관리 생활화를 통한 현장안전사고 ZERO화 추진
 - * 현장안전 점검관 운영, 안전사고 예방 교육 등을 통한 안전관리 및 지도·감독 실시

2

현장 중심의 실전 재난대비 태세 확립

- 재난 발생 시 신속하고 선제적인 현장 대응능력 훈련 구축
 - * 재난상황별 공격적인 소방전술 전개 및 인명구조 최우선(내근출동대 편성)
- 위험예지훈련을 통한 재난현장별 안전사고 방지대책 확립
 - * One Point 위험예지훈련(매일), 위험예지훈련 점검 및 경연대회 개최 등
- 화재취약대상 민·관 합동 소방훈련을 통한 자위소방대 초기 대응능력 향상
 - * 노유자 및 다중 이용시설, 산불취약대상 등에 대한 합동소방훈련 전개

3

재난현장 골든타임 확보를 위한 재난대응 방안 마련

- 신속한 출동을 위한 홍보 및 자체 계획 수립·실시
 - * 불법 주·정차 단속, 주민 홍보 및 훈련, 소방차 출동 목표시간 관리제 지속적인 운용
- 신속한 재난현장 파악을 위한 소방활동 자료조사 정보 현행화
 - * 연중 추진계획에 따른 소방활동 정보카드 재정비 및 신규대상 시스템 입력
- 완벽한 현장대응을 위한 개인보호장비, 화재진압장비 유지관리·보강
 - * 일일점검 내실화 및 화재진압장비(상반기), 개인보호장비(상·하반기) 수요량조사

8

현장에 강한 긴급구조체계 구축 선제적 대응

- ❖ 현장중심, 인명구조 최우선 원칙의 긴급구조 대응시스템 구축
- ❖ 다변화된 재난에 능동적으로 대처 일사불란한 지휘체계 확립

1 인명구조 최우선으로 한 긴급구조통제단 운영

- 대형재난 대비 실제 상황에 맞는 긴급구조통제단 숙달훈련 강화
 - * 시나리오 없이 출동대 현지출동, 돌발메시지 부여 등 상황대처 훈련
- 신속한 긴급구조통제단 가동으로 재난현장 현장대응력 향상
 - * 현장 적응성을 높일 수 있는 부분통제단 편성 운영
- 효율적인 긴급구조통제단 가동을 위한 운영요원 교육 내실화
 - * 전문교육, 사이버교육, 통제단원 자체 연찬회 실시 등

2 시기별 맞춤형 긴급구조 안전사고 방지대책 추진

- 봄철·가을철 산악사고 대비 거점별 긴급구조대책 추진
 - * 등산목 안전지킴이·시민산악구조대 운영, 안전시설 점검, 교육·홍보
- 여름철 수난사고 방지를 위한 119시민수상구조대 운영
 - * 총 5개소(지정 4, 비지정 1), 함덕해수욕장 구급차량 고정배치
- 생활주변 안전사고 발령에 따른 길 잃음 사고 안전대책 추진
 - * 고사리 채취객 등 길 잃음 사고 대비 안전표지판 점검 등 실시

3 다변화된 긴급구조 대응을 위한 기반조성

- 화재·교통·수난·산악·화학 5대 사고현장 맞춤형 정예 구조대원 양성
 - * 월 2회 “인명구조 최우선이다.” 라는 SPEECH TIME 운영
- 구조대원 전문 구조능력 향상을 위한 특별교육 훈련 강화
 - * 수난·산악·화학·화생방 등 지역 특성에 맞는 전문성 강화 훈련
- 전문구조 기관과의 지속적인 합동훈련 실시 및 협조체계 구축
 - * 수난사고 전문기관, 산악사고 지원기관과의 훈련추진 및 정보공유

9

구급서비스 품질 향상으로 응급환자 소생을 제고

- ❖ 자발순환 회복률 10% 달성을 위한 구급대원 품질 향상
- ❖ 내실있는 교육을 통한 전문능력 강화로 고품질 119구급서비스 제공

1

심정지 환자 소생을 제고를 위한 체계적 품질 관리 시행

- 구급지도의사 활용 심정지 위주 교육 및 구급활동 평가·환류
 - * 구급대원 품질관리 교육 및 중증응급환자 대상 시스템 이용 개인별 평가
- 심정지 등 병원 전 단계 구급서비스 전문성 강화를 위한 직접 의료지도 시행
 - * 중증응급환자 대상 맞춤형 의료지도 실시로 소생률 향상 추진
- 구급서비스 품질관리를 통한 중증응급환자 소생률 제고 추진
 - * 심정지(소생술 유보중단), 중증외상, 심뇌혈관 환자 대상 품질관리

2

구급대원 전문능력 강화로 구급서비스 질 향상 추진

- 구급대원 전문교육 실시로 고품질의 구급서비스 제공
 - * 특별교육훈련, 일상교육 등 전문교육훈련 실시
- 자발순환 회복률 10% 달성을 위한 구급 출동체계 구축
 - * 자발순환 회복률 매년 향상 (15년) 6%, (16년) 6.7%, (17년) 8%,
 - * 펌블런스 및 다중 출동시스템 운영
- 다수사상자 발생사고(재난) 대비 119구급대응 역량 강화
 - * 다수사상자 중증도 분류, 응급처치·이송 등 보고체계 훈련 실시

3

안전제주를 향한 지역 맞춤형 구급시스템 운영

- 고령자, 만성질환자 등 안전취약계층 U-119 안심콜서비스 활성화
 - * 안심콜 수혜자 등록 지속 추진 및 자료 현행화
- 참여형 심폐소생술 교육 정착화 및 홍보를 통한 생존율 향상
 - * 심정지 환자 최초 목격자에 의한 심폐소생술 실시율 제고
- 응급처치 능력향상을 통한 도민 생명보호 실현
 - * 범도민 심폐소생술 교육 및 심폐소생술 경연대회 참가 등

VI. 도정질문 추진사항 : 없음

**VII. 2017년 행정사무감사
지적사항 처리결과 : 없음**