

제358회 제주특별자치도의회 임시회

환 경 도 시 위 원 회

2018. 2.



# 주요업무보고

## 교통항공국



# 순 서

<input type="checkbox"/> 일반 현황 .....	1
<input type="checkbox"/> 비전과 목표 .....	9
<input type="checkbox"/> 2018년 주요업무계획 .....	13
○ 제주교통 혁신계획 「고고씽」 지속 추진	15
○ 도민과 함께하는 교통문화 조성	16
○ 도민이 체감하는 주차관리 종합대책 추진	17
○ 제주행복택시 경쟁력 강화	18
○ 특별교통수단 운영 및 자동차대여사업 서비스 개선	19
○ 미래 대비·사람중심 대중교통 인프라 확충	20
○ 대중교통 서비스 질적 제고를 통한 이용 확대	21
○ 운수업체 건전 재정지원 기틀 마련	22
○ 전세버스 고급화 · 경쟁력 강화 추진	23
○ 제주국제공항 광역복합 환승센터 조성	24
○ 공영버스운송사업 직영기업 안정적 운영	25
<input type="checkbox"/> 도정질문 추진상황 .....	27
<input type="checkbox"/> 2017년 행정사무감사 지적사항 처리결과 .....	45



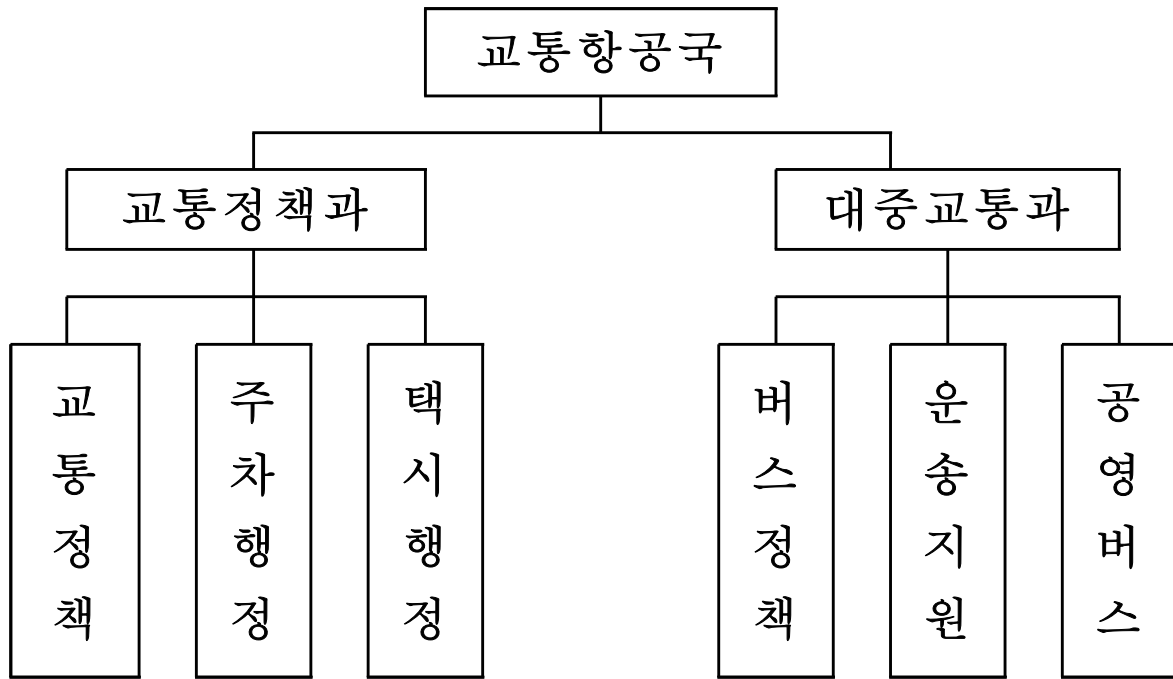
# 일 반 현 황



# 일 반 현 황

## □ 기구 및 정·현원

### ○ 기 구



### ○ 정·현원

(단위: 명)

구 분		합계	일 반 직								공무직
			소계	3급	4급	5급	6급	7급	8급	9급	
계	정원	34	30	1	2	6	11	9	1	-	4
	현원	39	35	1	1	5	13	12	1	2	4
교통정책과	정원	19	18	1	1	3	7	6	-	-	1
	현원	19	18	1	-	4	6	5	-	2	1
대중교통과	정원	15	12	-	1	3	4	3	1	-	3
	현원	20	17	-	1	1	7	7	1	-	3

## □ 주 요 기 능

### 교통정책과

- 제주교통 혁신 업무 총괄
- 교통행정의 종합계획 수립과 조정
- 도시교통정비촉진에 관한 사항
- 교통영향평가 협의와 심의위원회 운영
- 교통 관련 사회단체 지도·육성
- 교통안전에 관한 사항
- 주차장 관리의 종합기획과 조정
- 주차장 확충 및 이용 효율성 제고에 관한 사항
- 자동차 안전관리 및 화물운수에 관한 사항
- 택시 운송사업에 관한 사항
- 자동차 대여사업에 관한 사항
- 교통약자의 이용편의 증진에 관한 사항

### 대중교통과

- 대중교통 정책의 종합계획 수립 및 조정
- 대중교통 수단 및 시설의 개선확충에 관한 사항
- BIS 확대구축 및 운영, 유지관리, BIS센터 운영
- 버스승차대·정류소 표지판 설치 및 유지·관리
- 버스운수종사자 처우개선 및 교육에 관한 사항
- 전세버스, 자가용자동차 유상운송 관련 업무
- 복합(일반, 광역)환승센터 조성에 관한 사항
- 여객자동차운수사업 인가, 면허등에 관한 사항
- 운수업체 재정지원, 준공영제 제도개선에 관한 사항
- 운송수입금 관리 및 운송지원시스템 운영
- 버스정보 데이터수집관리 및 정책활용에 관한 사항
- 공영버스 운영정책 수립 및 조정에 관한 사항



## □ 세출예산

(단위: 천원)

구분	2018년	2017년	증감액	
			증감액	증감률(%)
총 계	215,759,074	147,550,183	68,208,891	46.23
일반회계	126,272,851	80,782,567	45,490,284	56.31
교통정책과	40,158,588	27,454,163	12,704,425	46.28
대중교통과	86,114,263	53,328,404	32,785,859	61.48
특별회계	89,486,223	66,767,616	22,718,607	34.03
주차장사업 특별회계	789,269	2,690,015	△1,900,746	△70.66
공영버스운송사업 공기업특별회계	16,800,500	29,027,601	△12,227,101	△42.12
제주도개발사업 특별회계	71,896,454	35,050,000	36,846,454	105.13

☞ 2018년부터 공영버스 특별회계가 공영버스운송사업 공기업특별회계로 변경

## □ 자동차 등록현황(2017.12.31 기준)

(단위: 대)

계	승용	승합	화물	특수
500,197	399,597	20,703	78,728	1,169

☞ 도내 운행차량: 370,262대, 역외세원 차량: 129,935대

## □ 운수사업체 현황(2017.12.31 기준)

(단위: 개소, 대)

구분	계	버스	택시	전세버스	대여 자동차	화물	특수 여객
업체	2,526	10	34	59	115	2,267	41
차량	44,435	824	5,362 (개인3,899 업체1,463)	2,187	32,053	3,929	80

□ 자동차 관리 사업체 현황(2017.12.31 기준)

(단위 :개소)

구 분	계	정비업					매매업	자동차 해체 재활용업
		소계	종합	소형	부분	원동기		
계	601	514	70	11	426	7	75	12
제 주 시	456	383	55	10	312	6	64	9
서귀포시	145	131	15	1	114	1	11	3

□ 대중교통 현황(2017.12.31 기준)

○ 사업용 자동차(버스) 등록 현황

(단위: 개,대)

구 분		업체수	차량대수	비고
합 계		69	3,011	
대중 교통 (버스)	소 계	10	824	
	민 영 버 스	7	712	면허(시내)
	공 영 버 스	2	94	제주시 · 서귀포시
	관광지순환버스	1	18	면허(한정)
전 세 버 스		59	2,187	등 록

☞ 마을버스 26대(우도 23, 추자 2, 동북 1), 제주시티투어 2대 별도 운행

○ 대중교통 노선 운행 현황

구분	계	급행 버스	일반 간선	제주시		서귀포시		읍면지선		기타
				간선	지선	간선	지선	제주시	서귀포시	
노선 수	187	14	21	30	32	5	22	35	23	5

☞ 기타 : 관광지순환 노선 4, 서귀포 시티투어(서귀공영) 1

○ 대중교통(버스) 요금체계

◆ 간/지선 버스 : 단일요금

- 일반(만19세이상) 1,200원(교통카드 1,150)/ 청소년(만13세~18세) 900원  
(교통카드 850원)/ 어린이(만13세 미만) 400원(교통카드 350원)

◆ 급행버스 : 거리비례 요금(교통카드 이용시) (단위: 원)

구 분	요금체계			이동거리에 따른 요금					
	기본요금 (20km)	추가요금 (5km당)	최대추가 (40km초과)	20km 이하	25km 이하	30km 이하	35km 이하	40km 이하	40km 초과
일 반	2,000	200	1,000	2,000	2,200	2,400	2,600	2,800	3,000
청소년	1,600	160	800	1,600	1,760	1,920	2,080	2,240	2,400
어린이	1,000	100	500	1,000	1,100	1,200	1,300	1,400	1,500

※ 현금승차 또는 하차 미태그 시, 최대요금(일반 3,000원) 적용

○ 버스정류소 현황

(단위: 개소)

구 분	계	제주시			서귀포시			비고
		계	읍 면	동	계	읍 면	동	
계	3,488	1,949	1,087	862	1,539	907	632	
비가림승차대	1,936	1,117	560	557	819	554	265	
정류소표지판	1,552	832	527	305	720	353	367	

○ 대중교통 이용객 현황

(단위: 천명)

연도별	1995	2005	2014	2015	2016	2017
이용객	76,706	32,008	55,283	56,382	56,599	56,381



# 비 전 과 목 표



# 비전 과 목 표

비전

도민 중심의 제주 교통 복지실현

전략 과제

목표 및 실행 계획

지속적 교통혁신을 통한  
교통체계 관리 강화

- 미래대비 제주교통혁신과제 지속 추진
  - 3개 분야 · 19개 혁신 과제 추진
- 차량수요조절을 위한 교통 제도 개선 및 강화
  - 자동차 운행제한, 렌터카 등 수급조절 권한 이양
  - 주차장, 차고지증명, 교통영향평가, 교통유발부담금

도민 요구에 부응하는  
맞춤형 교통정책

- 대중교통 서비스 제고를 통한 이용확대
  - 대중교통체계 안착, 서비스 질적향상 도모
  - 공영버스 운송사업 안정적 운영
- 교통약자 등 제주형 교통복지 확대
  - 교통복지카드 연계사업 확대
  - 제주행복택시 (어르신 · 버스환승 · 관광) 운영
  - 교통약자 저상버스 · 특별교통수단 대폭 확대
- 도민참여 선진 교통문화 조성
  - 안전교통문화 UP, 교통사고 DOWN

선진교통 인프라 및  
편의시설 확충

- 대중교통 중심의 교통환경 조성
  - 우선차로 정착, BIS 확충, 정류장 환경개선
  - 복합환승센터 (광역 · 일반) 조성기반 마련
- 주택가 보행 및 주차환경 개선
  - 이면도로 보행환경 개선 및 주차질서 확립
  - 공영주차장 유료화 및 스마트 시스템 설치
- 렌터카,전세버스 고급화 · 경쟁력 강화





# 2018년 주요업무계획



# 제주교통 혁신계획 「고고씽!」 지속 추진

- 미래 100만 인구 교통문제를 대비한 교통혁신 지속 추진으로 교통 분야 전반에 걸친 변화와 혁신을 통한 제주형 교통체계 구축

## □ 추진방침

- 섬(島)이라는 특수성, 미래 100만 인구를 대비한 안전하고 효율적인 도시기반 시설 역할을 할 제주형 교통체계 구축 필요
- 교통관련부서별 협업체계 구축을 통한 교통혁신 시너지 효과 최대화

## □ 추진상황

- 제주교통 혁신계획 “고고씽” 발표(3개분야/19개 과제): 2016. 7.1
  - 추진체계: (총괄) 교통정책과 (참여) 도 3, 행정시 7, 읍면동
- 차량총량관리 법제화 : 차량수용능력분석 용역 완료(‘17.12월)
- 불합리한 신호체계 정비 : 대중교통체계 개편 관련 655개 신호체계 정비
- 공항주변 진출입 우회도로 공사발주(‘17.3월) 및 서귀포시 도심지 교통분산 우회도로개설 추진(설계용역착수, 토지보상협의 등)
- 공영버스공기업 전환 : 조례제정(‘17.11.19), 지방직영기업출범(‘18.1.1)
- 신교통 수단 선호도 조사 주민참여 품평회 개최(‘17.12.1~2)
- 대중교통 우선차로제 운영 : 3개구간 (중앙차로 2, 가로변1) / 15.3km

## □ 추진계획

- 2018년 혁신과제별 세부실행 계획 수립 : ‘18. 2월
- 고효율 교차로 기본계획 및 타당성 조사 용역 완료: ‘18. 2월
- 자동차운행제한, 렌터카 등 수급조절 권한 이양 추진
  - 「제주특별법」 개정 및 수급조절위 구성 등 조례 개정
- 이면도로 보행 및 주차환경개선사업 확대, 공영주차장 관리 혁신 등

# 도민과 함께하는 교통문화 조성

- 교통문화 정착을 위한 민·관 거버넌스 구축을 통해 국제 자유도시 위상에 걸맞는 선진 교통문화 조성

## □ 추진방향

- 대규모 캠페인 등 교통문화 의식개선 및 도민의견 수렴 교통안전 정책 수립
- 국가 정책과 연계한 사망·사고 줄이기 대책 병행 추진

## □ 추진개요

- 구성 : 교통문화 조성을 위한 민·관 총 망라한 저변 확산 협업체 구성  
- 민간단체, 교육청, 경찰청, 행정기관, 유관기관, 기업체 등
- 내용 : 운전행태, 보행행태 등 교통안전 문화 운동의 대대적 추진, 사망·사고 등 교통사고 저감대책 발굴·개선 등
- 회의 : 분기별 1회, 필요시 수시
- 추진목표
  - 교통문화지수 : (‘16년) 15위 → (‘17년) 3위 → (‘19년) “전국 1위 도전”
  - 교통사고 사망자 : (‘16년) 80명 → (‘17년) 80명 → (‘19년) “절반 줄이기 도전”

## □ 추진계획

- 교통안전 홍보 동영상 제작 및 방송사 송출 홍보 : ‘18. 2월
- 도민참여 교통문화 조성 세부실행계획 수립 : ‘18. 3월.
  - 기관·단체별 역할 분담, 개선사항 의견수렴, 홍보 및 확산운동 전개
- 민·관 협업체계 구축 : ‘18. 7월중
- 도민참여 대규모 교통문화 결의대회 개최 등 : ‘18. 8~9월.



# 제주 행복택시 경쟁력 강화

- 대중교통 취약지역에 맞춤형 교통서비스 제공 및 심야시간 택시 이용객 불편 해소
- 운수종사자 교육강화로 도민 및 관광객들에게 질 높은 서비스 제공

## □ 추진개요

- 사업대상 : 5,362대(개인택시 3,899, 일반택시 1,463)
- 사업비 : 22개사업 / 17,126백만원(국비 193, 지방비 16,933)
- 주요내용 : 제주 행복택시 구축사업, 통신비 및 소액카드수수료 지원  
친환경택시 교체사업, 유가보조금 등

## □ 추진계획

- 제주행복택시 구축사업 추진 : 3개사업 · 6,900백만원
  - ① 공공형(어르신)행복택시 시범운영 : '18. 3. 1(예정)
    - 대상 : 만70세이상 읍면거주 어르신(26천명)
  - ② 환승(버스→택시)행복택시 시범운영 : '18. 4. 1(예정)
    - 대중교통 이용후 40분 이내 택시 승차시 환승 800원 할인
  - ③ 관광 행복택시 시범운영 : '18. 7월
    - 2,000cc이상 개인·일반택시 500대내외/시간운임제(대절요금)
- 택시 운송원가 용역 및 택시운송사업발전계획 용역 : 2개 / 82백만원
- 택시 자율감차보상사업 추진 : 24대 / 1,080백만원(국비93,지방비987)
- 노후택시 및 친환경 택시 보급사업 : 366대 / 800백만원
- 택시산업 경쟁력 강화(유류비 감면 등) : 8,264백만원

# 특별교통수단 운영 및 자동차대여사업 서비스 개선

- 중증 장애인 등 교통약자 특별교통수단 운영 위탁 기관인 교통약자 이동지원센터를 이용자 편의중심으로 전환 운영
- 렌터카 이용객 급증에 따른 민원예방 및 렌터카 업체 경쟁력 강화

## □ 특별교통수단 운영 계획

### ○ 운영현황

- (사)교통약자 이동지원센터 설립 : 2010. 11.19. (\*운영:2010.12.1.)
- 운영차량: 50대(특별교통수단 40대 및 임차택시 10대) / 예산: 5,386,백만원

### ○ 추진상황

- 특별교통수단 24시 운영 ('17년 2월), 이용대상 확대 ('17년 10월)
- 이용객 불편해소를 위한 이용횟수 제한 폐지(1일 4회 → 무제한) : '18년 1월

### ○ 추진계획

- 임차택시 운영 확대(10→35대) 및 다인 탑승 가능한 특별교통수단 1대 증차
- 특별교통수단 회전을 향상(파트타임 기사 12명·야간시간대 운전원 1명 고용)
- 이용요금 인하('18년 2월중) 및 특별교통수단 이용방법 홍보 강화

## □ 자동차 대여사업 서비스 질 개선

### ○ 현 황

- (렌터카) 115개사 32,053대(도내업체 96개소 29,741대, 영업소 19개소 2,312대)

### ○ 추진상황

- 「자동차 대여요금 원가 산출에 관한 규칙」 제정 : '17. 11. 15.

### ○ 추진계획

- 예측가능한 대여요금 제공 (년중)
- 자동차 대여요금 원가 산출에 관한 규칙 개정 및 본격시행 : '18.7월
- 자동차대여 안전점검 강화 및 민원불편 신고처리 전담반 구성 운영

# 미래 대비 · 사람 중심 대중교통 인프라 확충

- 대중교통 우선차로제 본격운영, 대중교통 거점 기반시설 등 미래 대비 인프라 확충
- 사람. 대중교통중심의 지속가능한 제주형 교통체계 구축

## □ 추진방향

- 대중교통 인프라 확충을 통한 대중교통체계 조기 안착 도모
- BIS 및 비가림 정류장 확충, 안전조명 등 정류장 시설 환경 개선
- 저상버스맞춤용 승차대 시설개선 등 교통약자 이동편의 제공

## □ 추진계획

- 제주형 대중교통 우선차로제(3개소 15.3km) 본격시행: '18.1월
  - 우선차로 모니터링 용역 결과(2월 완료) 반영 교통흐름 개선 추진
  - 기본 및 실시설계 용역추진 및 구간확대(동서광로, 중앙로 등) 검토
- 회차지 조성 토지 매입('18.8월) 및 편의시설 설치 등 정비(11월)
  - 대상토지: 국제대 입구·하례리(2개소·16,079㎡), 5,650백만원
- 권역별 교통연계를 위한 일반복합환승센터(동광·대천)개발계획 수립 용역
  - 개발계획 수립용역(2~12월), 사업비 600백만원
- BIS 기능개선 및 비가림정류소 BIT·Wi-Fi 단계별 확충(1,120백만원)
  - 정류장 BIT(30개소), 기능개선, 버스 행선지표지판(100대) 설치 등
- 비가림 정류소(40개소) 및 안전조명(100개소) 시설 확충(연중)
  - 사업대상지 선정(2월), 설계(3월~5월), 사업시행(6월~10월), 사업비 700백만원
  - 비가림 없는 표지판정류소 버스시간표 안내판 설치(1,000개소 400백만원)
- 교통약자 저상버스 지원 확대 및 맞춤형 승차대 시설 개선(100개소)
  - 대상지 선정(2월), 실시 설계(3월~5월), 사업 시행(6월~10월)
  - 저상버스(20대), 점자블럭, 음성안내시스템(BIT) 확충 등, 사업비 7,000백만원
- 정류장별 고유번호 부여 및 전문청소 용역 등 이용환경 개선



# 대중교통 서비스 질적 제고를 통한 이용 확대

- 대중교통 이용객을 위한 다양한 시책추진으로 자가용 이용자의 대중교통 이용 유도 등 대중교통 이용 활성화 도모
- 대중교통 서비스의 질적 향상 도모를 통한 이용만족도 제고

## □ 추진방향

- 버스운수종사자 친절·안전서비스 제공을 위한 전문기관 위탁교육
- 대중교통 이용객 대상 정기적 모니터링 추진으로 만족도 제고
- 자가용 이용자의 대중교통 이용 적극 유도로 이용 확대 도모

## □ 추진상황

- 버스 운전원 친절 및 안전운전 지침 마련을 위한 업체 대표자 및 노조위원장 회의 개최 및 협의 : 2017. 9월
- 운전원 및 업체에 대한 인센티브 및 패널티 지침 본격시행 : 2017.11월 ~
- 대중교통 이용 에티켓 애니메이션 및 영상물 제작 홍보

## □ 추진계획

- 전문기관을 통한 버스운전원 친절·안전 교육, 워크숍 추진(191백만원): 연중
- 졸음운전 방지용 차로이탈경고장치 장착(450백만원)등 안전이미지 제공
- 수요응답형 교통수단(20대), 소형버스 대체(10대) 등 맞춤형 이동편의 제공
- 모니터링(분기별), 홈페이지 민원사항 분석(수시) → 친절 운전원 인센티브 및 불친절 운전원(업체) 패널티 부여, 개선명령
- 대중교통 이용의 날 운영(매월1회): 공공기관 → 민간기업, 단체 등 확대
- 대중교통 최다 이용자 선정, 버스이용 인증샷 공모 등 다양한 이벤트 추진으로 자가용 이용자의 대중교통 이용 유도

# 운수업체 건전 재정지원 기틀 마련

- 버스 준공영제 시행 2년차를 맞아 합리적인 표준운송원가 산정으로 건전 재정지원 기틀 마련
- 경영 및 서비스 평가를 통해 업체간 건전한 서비스 경쟁 유도, 경영의 투명성 제고 및 대중교통 서비스 향상 도모

## □ 재정지원 개요

- 대상 : 준공영제 대상 운수업체
- 규모 : 595억원(2018년도 본예산 기준)
- 지원방법 : 표준운송원가에 기반한 통합 보조금 지원 실시

## □ 추진상황

- 준공영제 도입('17.8.26) 및 운영 기반 마련
  - 2017년도 표준운송원가 확정(\*대당 532,385원/1일)
  - 준공영제 운영 지침 마련 및 수입금공동관리위원회 구성·운영
- 표준운송원가 정산시스템 구축사업 추진('17.11월~'18.3월)

## □ 추진계획

- 2018년 표준운송원가 산정 추진 : 2018. 2월~8월
  - 전문기관 용역으로 표준운송원가 산정을 통해 운수업체 실제 운영여건 반영 및 원가 절감 유도
  - 정비비, 임원 인건비 등 보유비 항목에 대한 실비 정산 검토
- 버스 운수업체 경영 및 서비스 평가 실시 : 2018. 3월~9월
  - 평가를 통해 성과이윤 지급 기준 마련 및 서비스 개선 유도
- 표준운송원가 정산시스템 구축 및 운영 : 2018. 4월 운영 개시
  - 재정지원 관련 정산시스템 구축으로 효율적이고 투명한 정산 추진
- 회계전문직 채용(2월)으로 운수업체 건전재정지원 및 지도·감독 강화

# 전세버스 고급화 · 경쟁력 강화 추진

- 전세버스 고급화를 통한 관광교통수단, 대체교통수단으로서의 질(質)적 서비스 확대 도모
- 전세버스 업계 경쟁력 제고를 통한 시장질서 안정화 및 경쟁력 강화

## □ 추진방향

- 전세버스 수급조절 권한 이양(지역총량제) 지속 추진
- 고객욕구에 맞는 시설 및 서비스 개선, 운수종사자 역량강화
- 노후차량 대체시 재정지원 등 경영 안정화 도모
- 기상악화 등 비상시 승객수송 대체교통수단으로서의 역할분담

## □ 추진상황

- 영상기록장치 설치 지원(105대), 운수종사자 안전교육(1,500명)등
- 국토교통부 고시(2016.12.1)로 우리도에 한해 협동조합 등 설립시 신규 등록 한시(2017.2.1.~7.31)허용 \*협동조합 설립: 1건(71대)
- 조례개정('16.12.30 공포)→한시적 일부 양도·양수 허용('17.12.31까지)
  - 허용기간내(1년간) 일부 양도·양수 : 359대

## □ 추진계획

- 지입해소를 위한 전세버스 업체 운영실태 전수조사('18. 2~3월)
- 전세버스 노후 차량 대체(감차)시 재정지원(1,650백만원)
  - 보유차량의 5% 감차시 노후차량 대체 구입비 보조 (30백만원/대)
- 시설 및 서비스 분야 개선을 통한 전세버스 고급화·선진화 추진
  - 영상기록장치(100대·50백만원), LED 행사표지판(250대·50백만원), 구급함 등 특별안전용품(20백만원), 종사자 안전교육(5회·70백만원) 등
- 기상악화시 공항 체류객 비상 수송 협력 체계 구축(연중)
- 전세버스 수급조절 권한이양(지역총량제) 지속 추진
  - 업체간 과다경쟁 예방 및 구조적 단체관광 운송안전 도모

# 제주국제공항 광역복합환승센터 조성

- 공항을 중심으로 한 효율적 연계 교통 체계구축으로 전천후 광역복합환승센터 조성
- 국가계획과 연계하여 미래 교통 환경 변화에 선제적 대응은 물론 청정·공존의 가치를 담은 제주의 신(新)성장 거점 조성

## □ 추진개요

- 위치·사업기간: 제주국제공항 주변/2015~2021년
- 조성면적: 178,000m<sup>2</sup>
- 시설내용: 환승시설(교통수단별 승·하차 시설), 환승지원시설(상업시설)

## □ 추진상황

- 제주국제공항 광역복합환승센터 기본구상 용역: '15. 6~12월
- 국토교통부 제2차 복합환승센터 개발 기본계획 반영: '16. 7.29
- 제주국제공항 광역복합환승센터 워킹그룹 구성·운영: '16. 8.30
- 광역복합환승센터 워킹그룹 2차 회의: '17. 2.20
- 광역복합환승센터 개발 추진계획 수립: '17. 3.27
- 제주공항 주변지역 개발행위 허가 제한지역 고시: '17. 8.16

## □ 추진계획

- 예정사업시행자 지정 및 개발계획 수립: '18. 1 ~12월
- 지방재정 투자사업 심사 및 타당성 조사 심의: '18. 12 ~ '19. 2월
- 광역복합환승센터 지정 신청 및 승인(국토부): '19. 2 ~ 4월
- 광역복합환승센터 실시계획 수립 및 공사 추진: '19. 6 ~ '21.12월
- 광역복합환승센터 운영 : '22. 1월 ~

# 공영버스운송사업 직영기업 안정적 운영

- 2018년 전국 처음으로 출범한 공영버스운송사업 지방직영기업의 원활한 운영·관리 체계 구축
- 공영버스운송사업 직영기업의 안전적 운영으로 도민의 대중교통복지 수요에 적극 대처

## □ 추진방향

- 공영버스운송사업 지방직영기업 전환에 따른 후속조치 이행
- 버스증차 및 운전원 증원을 통한 공영버스 운행 안정화 추진

## □ 추진상황

- 「공영버스운송사업 지방직영기업 설치 및 운영 조례」 제정 : '17. 11. 9
- 「공영버스운송사업 지방직영기업 회계규칙」 제정 : '17. 12. 9
- '18년도 공기업특별회계 예산 편성 및 도의회 의결 : '17.10~12월
- 제주특별자치도 공영버스운송사업 지방직영기업 출범 : '18. 1. 1

## □ 추진계획

- 공영버스 운송사업 지방직영기업 출범에 따른 후속조치 : '18. 상반기
  - 공영버스사업 기타특별회계 결산 및 회계 종결, 자산·물품 이관 등
- 공영버스운송사업의 효율적 운영·관리 체계 구축 : '18. 1 ~ 12월
  - 공영버스운송사업 공기업특별회계 개시 재무상태표 확정
    - 예산규모 16,800백만원(영업비용 15,499, 영업외비용 10, 유형자산취득 1,067, 예비비 224)
  - 공영버스운송사업 인력 등 통합 운영·관리 추진 등
- 이용률 낮은 읍면지역 노선 소형 공영버스 대체투입 : '18. 1~9월
  - 소형 버스 투입(15인승, 10대), 운전원 채용(20명) 등
- 운전원 친절 교육 및 교통안전체험교육 지속 추진 : '18.1~12월



## 도정질문 추진상황





# 도정질문 추진상황

## 현황

(2017년 12월말 현재)

회기별	구분	추진상황				비고
		계	처리완료	계속추진	추진불가	
합계		14	7	6	1	
제356회 제2차 정례회	교통항공국	6	1	4	1	
	교통정책과	3		2	1	
	대중교통과	3	1	2		
제350회 임시회	교통항공국	4	3	1		
	교통정책과	3	2	1		
	대중교통과	1	1			
제347회 제2차 정례회	교통항공국	4	3	1		
	교통정책과	3	2	1		
	대중교통과	1	1			

## 완료된 사항 (총 7건)

연번	질의일자	질문의원	질문내용
1	2017. 11.7	김명만 의원	○ 제주형 대중교통체계 개편에 따른 중앙차로제의 문제 (현장답변)
2	2017. 4.11	김천문 의원	○ 교통사고 방지를 위한 속도하향 조정관련
3	2017. 4.11	이상봉 의원	○ 도내 최대 현안인 주차문제를 해결하기 위한 대책은
4	2017. 4.12	김광수 의원	○ 장거리 통학하는 학생 편리한 대중교통 이용방안 강구
5	2016.11.17	김용범 의원	○ 공항 교통대책 관련

연번	질의일자	질문의원	질문내용
6	2016.11.16	안창남 의원	○ 차고지증명제 관련
7	2016.11.16	유진의 의원	○ 교통약자 대중교통시설 개선사업이 유니버설 디자인 기준과 가치에 맞는지

추진중 사항 (총 6건)

연번	질의일자	질문의원	질문내용
1	2017.11.16	유진의 의원	○ 노형동 교통/주차문제 대책 관련
2	2017.11.16	김희현 의원	○ 대중교통체계 개편관련
3	2017.11.16	안창남 의원	○ 준공영제 시행 조례 위반여부, 대중교통체계 개편 문제점
4	2017.11.17	강익자 의원	○ 서귀포시(동홍동) 교통/주차문제 대책 및 보행로 설치 관련
5	2017. 4.10	윤춘광 의원	○ 분양형 호텔 주차문제에 대한 해결방안
6	2016.11.16	유진의 의원	○ 노형로타리 교통문제 등과 관련 도심지 교통문제 대책은

추진불가 사항 (총 1건)

연번	질의일자	질문의원	질문내용
1	2017.11.16	고충홍 의원	○ 신제주(도청) 로터리 지하공영주차장 조성에 대한 견해는?

## □ 도정질문 추진상황

질문시기	2016년 11월 16일 제347회 정례회 제2차 본회의	
질문의원	보건복지안전위원회 유진의 의원	
질문요지	제 목	노형로타리 교통문제와 관련, 도심지 교통문제에 대한 대책은
	○드림타워가 들어설 경우, 노형동 일대의 교통난으로 야기되는 도심지 교통문제에 대한 대책은	
답변요지	소관부서	교통항공국 교통정책과 주차행정담당
	<p>○노형로타리 교통분산을 위하여 제주국제공항 우회 도시계획도로(제주 국제공항~오일시장~월산정수장)개설 추진(제주시 도시계획과)</p> <p>○입체 교차로 등 교차로 서비스 수준향상을 위한 고효율 교차로 기본 계획 및 타당성조사 용역을 실시중이며 용역결과를 활용하여 교차로 개선사업을 실시 교통 흐름 원활화 도모</p> <p>○중장기적으로 일반복합환승센터를 구축, 도심지 차량진입 억제</p>	
추진상황 및 계획	<p>□ 추진상황 및 향후계획</p> <p>○ 고효율 교차로 기본계획 및 타당성 조사 용역 추진</p> <ul style="list-style-type: none"> <li>- 용역 발주(2016.11월), 용역 착수(2017.2월), 용역 완료(2017.7월), 용역결과 반영 우선 순위 결정 후 교차로 개선 사업 추진(2017.9월~)</li> <li>- 대상: 노형교차로 등 주요간선도로 교차로 18개소</li> </ul> <p>○ 노형로타리 교통체증 완화를 위한 공항~월산간 도시계획도로 개설 추진 (제주시 도시계획과)</p> <ul style="list-style-type: none"> <li>- 실시설계완료(2016.12월), 공사발주(2017.2월), 완료(2018년 예정)</li> <li>- 사업량: L=2.7km B=25~30m *사업비:400억원</li> </ul> <p>○ 도심지 차량진입 억제를 위한 일반복합환승센터 구축 추진</p> <ul style="list-style-type: none"> <li>- 입지선정 및 타당성 검토용역 발주(2017.2월)</li> <li>- 용역추진(2017.2~7월), 용역결과 반영 개발계획 수립 등(2017.9월~)</li> <li>- 대상: 해안교차로(노형동), 6호광장(일도2동,건입동) 지점</li> </ul>	
	처리구분	1. 처리완료( )    2. 계속추진(○)    3. 추진불가( )

질문시기	2016년 11월 16일 제347회 정례회 제2차 본회의	
질문의원	환경도시위원회 안창남 의원	
질문요지	제 목	차고지증명제 관련
	○ 현재 시행되고 있는 차고지증명제의 실효성 문제와 개선방안 - 차고지증명제 도전역 확대시행, 공동주택 차고지 등록개선, 차고지 확보기준 확보완화, 전기자동차 포함여부 등	
답변요지	소관부서	교통항공국 교통정책과 교통정책담당
	○ 차고지증명제 실시간 모니터링제 운영을 통한 문제점 및 개선방안 강구 ○ 중형차 이상 확대되면 차고지증명제 가시적 효과 발생 ○ 공동주택에 대한차고지증명, 차고지확보기준완화, 전기차 포함여부 등에 대한 사항은 문제점 등을 분석하여 개선,보완대책 마련	
추진상황 및 계획	○ 차고지증명 및 관리 조례 개정 추진 - (도 전역 시행) : (당초) '22. 1. 1 → (변경) '19. 7. 1 - (대상 자동차) : 경차 및 무공해 자동차 포함 - (차고지 확보 기준) : 500m → 1,000m * '17. 11. 21 공청회 개최(제주시, 서귀포시 각 1회) ○ 차고지증명제 상시모니터링 운영 - 1·2단계 시행성과 분석 및 개선 방안 마련 / 제주연구원('17.2~'18.10) * 대규모 공동주택 차고지 내부 규정 모범 사례 발굴 등 ○ 차고지증명제 미 이행자에 대한 과태료 부과 기준 마련 - 제주특별법 시행령 과태료 부과(100만원 이하)조항(6단계 제도개선)	
	처리구분	1. 처리완료( ○ )    2. 계속추진(   )    3. 추진불가(   )

질문시기	2016년 11월 16일 제347회 정례회 제2차 본회의	
질문의원	보건복지안전위원회 유진의 의원 ※서면질의	
질문요지	제 목	교통약자를 위한 대중교통시설사업과 유니버설디자인 관련
	○ 교통약자를 위한 대중교통 시설개선사업인 버스승차대 사업이 유니버설 디자인에 맞게 이뤄지고 있는지, 유니버설디자인 가이드라인(안)은 유니버설디자인의 가치와 맞는지	
답변요지	소관부서	교통항공국 대중교통과 버스정책담당(답변자 : 서면답변)
	○ 교통약자를 위한 대중교통 시설개선사업의 경우 교통약자의 이동편의 증진법 등 관계 법령을 기준으로 버스승차대 시설 세부 설계지침을 마련하여 시행 중임 ○ 현재 제주유니버설 디자인 기본계획 및 가이드라인 수립 연구를 진행 중에 있으며, 교통약자를 위한 대중교통 시설개선 사업의 설계지침에 대하여 관계 부서 간 협의해 나가고 있음 ○ 버스 승차대를 비롯한 저상버스 등 대중교통시설 개선사업은 교통약자들의 이용에 최우선을 두고 유니버설 디자인 가이드라인(안)의 기본 지침을 공유하면서 사업을 추진 중에 있음	
추진상황 및 계획	<input type="checkbox"/> 추진상황 ○ 유니버설 디자인 가이드라인(안) 마련을 위한 협업회의 개최 - 일시:2016.12.15.(목) - 참석대상: 유니버설 디자인 관련 용역팀(제주대 산학협력단) 및 대중교통시설개선사업 용역팀(도로교통공단), 관련부서 등 - 내용: 유니버설 디자인 가이드라인 확정을 위한 부서간 시설기준 업무협의 등 ○ 제주유니버설 디자인 기본계획 및 가이드라인 수립 용역완료 (2016.12) ○ 교통약자를 위한 대중교통시설사업 추진(2017년/150개소)시 유니버설 디자인 가이드라인을 준수하여 사업 추진	
	처리구분	1. 처리완료(○)    2. 계속추진( )    3. 추진불가( )

질문시기	2016년 11월 17일 제347회 정례회 제2차 본회의	
질문의원	보건복지안전위원회 김용범 의원	
질문요지	제 목	공항 교통대책 관련 질의사항
	○ 공항 장·단거리 택시 승차대 통합을 추진하면서 서귀포시민 등 이용객에 대한 의견이 반영되지 않았다는 의견?	
답변요지	소관부서	교통항공국 교통정책과 택시행정담당
	<ul style="list-style-type: none"> <li>○ 공항 택시승차대는 지난 2002년11월부터 장·단거리로 분리하여 운영하였으나, 단거리 택시 승차대에서는 택시가 항상 부족한 실정이고 장거리 택시승차대에서는 호객행위, 불친절, 부당요금 요구 등 언론에 보도 되는 등 사회적 문제가 되고 있음.</li> <li>○ 2014년10월부터 유관기관·단체의 개선대책 회의와 의견수렴, 지난해 12월에는 도민을 비롯한 이용객 장·단거리 운수종사자 등 1,428명을 대상으로 설문조사를 실시 67%가 택시 승차대 통합에 찬성하여 공항 택시승차대 일원화(통합)을 추진 하였음.</li> <li>○ 지난10월1일부터 택시승차대를 통합하여 시행한 이후 장거리 손님 탑승 기대로 택시유입이 증가하고 있으며, 대다수의 이용객과 택시운수종사자들의 반응이 좋아 공항 택시이용 불편사항 개선 되었음. ※ 통합에 따른 장거리 이용객(서귀포 시민등)불편신고 전무함.</li> </ul>	
추진상황 및 계획	<input type="checkbox"/> <b>추진상황</b> <ul style="list-style-type: none"> <li>○ 제주국제공항 택시승차대 관련 민원해소 대책회의 개최 : 9회</li> <li>○ 도민, 운수종사자 등 1,428명 설문 실시: 2015.12.15~12.29 <ul style="list-style-type: none"> <li>- 일원화(통합) 67%, 현행유지 28%, 기타 5%</li> </ul> </li> <li>○ 유관기관 단체 의견수렴 실시: 2016.3.25 ~ 3.31 <ul style="list-style-type: none"> <li>- 의견수렴결과 : 일원화(통합)</li> </ul> </li> </ul>	
	<input type="checkbox"/> <b>향후계획</b> <ul style="list-style-type: none"> <li>○ 택시 승차대 각종 질서문란 행위 단속 강화 : 연중 <ul style="list-style-type: none"> <li>- 호객행위, 불친절, 부당요금 요구 등</li> </ul> </li> <li>○ 택시 승차대 통합 운영상황 지속적인 모니터링 실시로 문제점 보완</li> </ul>	
처리구분	1. 처리완료( ○ )    2. 계속추진(   )    3. 추진불가(   )	

질문시기	2017년 4월 10일 제350회 임시회 제2차 본회의	
질문의원	교육위원회 윤춘광의원	
질문요지	제 목	분양형 호텔 주차문제에 대한 해결방안
	○ 분양형 호텔 건축허가가 증가하고 있는데 주차장기준은 예를 들면 300실당 70대기준으로 허가되어 주차난 가중의 원인이 되고 있음 주차장기준 강화하기 위한 조례개정 필요	
답변요지	소관부서	교통항공국 교통정책과 주차행정담당
	○ 생활형 숙박시설에 대해서도 “실별 1대 또는 100㎡당 1대” 로 기준을 강화하는 조례 개정을 검토 중에 있으며, 조기에 조례를 정비해 나갈수 있도록 하겠음.	
추진상황 및 계획	○ 제주형 부설주차장 설치기준 개선 용역추진 - (기 간) ‘17. 4 ~ ’ 17. 12월 - (용역추진) 제주대학교 황경수 교수 - (주요 과업내용) · 급지별 (지역별 , 용도별 등) 구분 및 주차장별 적정요금산정 · 부설주차장 설치기준 개선 : 제주형 부설주차장 설치기준 정립 (생활형숙박시설 설치기준 포함)	
	○ 주차장 조례 개정을 위한 도민공청회 개최( ‘17.9.28 ~ 29, 2일간) ○ 「제주특별자치도 주차장설치 및 관리 조례」 개정 추진 (18 하반기) * 공영주차장 요금 현실화, 부설주차장 설치기준 강화, 기계식주차장 설치기준 정립 * 조례로 최대 50%범위에서 강화할 수 있도록 개정 추진	
처리구분	1. 처리완료( ) 2. 계속추진( ○ ) 3. 추진불가( )	

질문시기	2017년 4월 11일 제350차 임시회 제3차 본회의	
질문의원	보건복지안전위원회 김천문의원	
질문요지	제 목	교통사고 방지를 위한 속도 하향 조정 관련
	<p>○ 최근 제주는 교통사고로 인한 사망자가 급증하고 있다. 사고 증가 원인으로 차량 증가와 속도를 들 수 있다. 국외사례를 보면, 고속도로 속도를 10~20km/h 하향 조정함으로써 사고 발생율이 28%이상 줄어듬.</p> <p>○ 제주도의 경우 관광도시인 만큼 사고 줄이기를 위해 현재 규정 속도보다 하향 조정 방안에 대한 지사 의견은?</p>	
답변요지	소관부서	교통항공국 교통정책과 교통정책담당
	<p>○ 자동차 제한속도 하향 조정은 교통체증이 심화된다는 의견과 안전 확보를 위하여 필요하다는 의견이 상충되고 있는 실정입니다만, 도에서도 급증하는 교통사고에 대비하여 경찰청과 긴밀히 협의해 나가도록 하겠음</p>	
추진상황 및 계획	<b>추진내용 및 향후계획</b>	
	<p>○ 자동차 속도 제한은 경찰청 사무로 현재 경찰청에서 매해 급증하는 교통사고를 줄이고 선진국 수준으로 교통사고 사망률을 낮추기 위하여 자동차 제한속도 하향 조정을 추진하고 있음</p> <p>○ 자동차 제한속도 하향 조정은 교통체증이 심화된다는 의견 과 안전확보를 위하여 필요하다는 의견이 상충되고 있는 실정입니다만, 도에서도 급증하는 교통사고에 대하여 경찰청과 긴밀히 협의해 나가도록 하겠음</p> <p>※ 교통사고 방지를 위한 속도 하향 조정 관련 업무는 경찰청 소관 업무이며, 경찰청에서 추진하는 사항임</p>	
	처리구분	1. 처리완료( ○ )    2. 계속추진(   )    3. 추진불가(   )



질문시기	2017년 4월 11일 제350회 임시회 제3차 본회의	
질문의원	교육위원회 이상봉의원	
질문요지	제 목	도내 최대 현안인 주차문제를 해결하기 위한 대책은?
	<input type="radio"/> 주차장특별회계 운영의 내실화 방안 <input type="radio"/> 제주자산관리신탁공사를 통해 공영주차장 유료화에 따른 체계적 운영방안 필요성에 대한 견해	
답변요지	소관부서	교통항공국 교통정책과 주차행정담당
	<input type="radio"/> 주차장사업특별회계 예산에 대하여는 조례에 규정한 사항을 반드시 반영하여 주차기반시설 확충 및 주차환경개선 등에 적극적 대처 <input type="radio"/> 제주자산관리신탁공사에 공영주차장유료화 및 위탁방안에 대해서는 타당성 분석을 통해 계획을 제시 하도록 하겠습니다	
추진상황 및 계획	<input type="checkbox"/> 일반회계전입금 순세계잉여금 10% 주차장사업특별회계세입 <input type="radio"/> 「주차장사업특별회계」 조례 제3조에 “일반회계의 전입금은 전년도 결산기준 순세계 잉여금의 10퍼센트 해당액으로 한다” 라고 규정하고 있으며, 2016년 회계부터 적용하고 있음 - (전입금) ‘16년 60억원, ‘17년 313억원, ‘18년 170억원	
	<input type="checkbox"/> 공영주차장 유료화를 통한 제주자산관리공사 민간위탁 검토 <input type="radio"/> 공영주차장 유료화 단계별 추진계획 * 노상주차장(30면이상) 157개소, 노외주차장(20면이상) 206개소 - (‘17년도 실적) 노상 1개소, 노외 11개소 <input type="radio"/> 공영주차장 복층화 사업 등 노외 공영주차장은 행정에서 관리 하고, 노상주차장은 민간위탁 추진 * 자산관리공사 민간위탁 추진은 장기적으로 검토	
처리구분	1. 처리완료( ○ )    2. 계속추진(   )    3. 추진불가(   )	

질문시기	2017년 4월 12일 제350회 임시회 제4차 본회의	
질문의원	교육위원회 김광수 의원	
질문요지	제 목	읍면 작은 학교 학생들과 장거리 통학하는 중·고등학교 학생들의 편리한 대중교통 이용 방안 강구
	○ 2017년 시행 예정인 대중교통 체계개편과 관련하여 제주도내 읍면 작은 학교 학생들과 장거리 통학하는 중·고등학교 학생들이 편리하게 대중교통을 이용하는 방안	
답변요지	소관부서	교통항공국 대중교통과 버스정책담당(답변자 : 도지사)
	○ 교육청 및 각급 학교의 충분한 의견수렴 과정을 거쳐 대중교통 체계 개편(안) 마련 하였음 ○ 개편과 더불어 읍면 지역은 공영버스로 전부 운영하게 되어 보다 저렴한 대중교통 서비스를 받게 됨 ○ 대중교통이 미치지 못하는 지역은 수요응답형 교통수단으로 통학지원	
추진상황 및 계획	○ 제주 대중교통체계 개편 최종 용역(안) 마련: '16.11월 - 교육청 및 각급 학교 의견 수렴 사항 반영 ○ 대중교통체계 개편 노선(안) 최종 주민 공람(읍면학교 포함) - 의견 접수: 315건(읍면지선 관련: 43건 중 32건 반영) ○ 제주 대중교통체계 개편 전면 시행: '17.8.26 - 읍면 지역 4대권역 구분 공영버스 운행 * (개편전) 19개 노선/ 31대 운행, (개편후) 58개 노선/ 75대 운행 ○ 도 ↔ 도 교육청 교육행정협의회 개최( '17.11월) 및 학생통학 등 대중교통 이용 불편사항 후속조치 추진(8.26~12월, 115건) ○ 수요응답형 교통수단(7개노선/13대) 운영: '17.12.20	
	처리구분	1. 처리완료( ○ )    2. 계속추진( )    3. 추진불가( )

질문시기	2017년 11월 16일 제356차 정례회 제 2차 본회의	
질문의원	보건복지안전위원회 유진의원	
질문요지	제 목	노형동 교통/주차문제 대책 관련
	<ul style="list-style-type: none"> <li>○ 드림타워 준공(19년7월) 이전에 노형오거리 교통·주차 문제 해결 용역 필요</li> <li>○ 트리타워 상주 직원 차량 전용 주차장 노형동 외곽시설 확보 등</li> </ul> 드림타워 사업자측과 노형동 주민 간담회를 통한 대책 마련	
답변요지	소관부서	교통항공국 교통정책과 주차행정담당
	<ul style="list-style-type: none"> <li>○ 교통평가영향평가지 드림타워에 제시한 주변지역 교통대책 심의조건             <ul style="list-style-type: none"> <li>- 교통개선부담금(78억원), 4개노선의 우회 도시계획도로 건설</li> </ul> </li> <li>○ 노형오거리 교차로의 경우 도시교통정비 중기계획(2014)상 교통개선안             <ul style="list-style-type: none"> <li>- 드림타워에서 노형오거리로의 직접적인 좌회전 진출 금지 등</li> </ul> </li> <li>○ 노형오거리 주차문제 해결책으로 공영주차장 4개소에 향후 3년간 복층화</li> <li>○ 공항~오일장 간 도시계획도로 조기준공(2018.4월), 월광~노형구간 (2018~2021), 공항랜드~1100도로 제안로 개설 추진</li> </ul>	
추진상황 및 계획	<input type="checkbox"/> <b>추진상황 및 향후계획</b> <ul style="list-style-type: none"> <li>○ 노형로터리 주변 공영주차장 확충 및 유료화             <ul style="list-style-type: none"> <li>- (복층화) 4개소 640면( '18년 2개소, '19년이후 2개소)</li> <li>- (공한지주차장) '17년 9개소 155면</li> <li>- (유료화) '17년 4개소 209면, '18년이후 단계별 추진</li> </ul> </li> <li>○ 공항~오일장 간 도시계획도로 개설             <ul style="list-style-type: none"> <li>- (기간) 2012 ~ 2018, (사업량) L=2,680m, B=25~30m</li> <li>- (사업비) 480억원</li> <li>※ 월광~노형구간 도로개설(2018~2021), 공항랜드~1100도로 개설</li> </ul> </li> <li>○ 2018년 도시교통정비 중기계획 용역 추진             <ul style="list-style-type: none"> <li>- (기간) '18.3 ~ 12월 (사업비) 100백만원</li> <li>- (용역내용) 교통량분산방안, 정체구간 교통량 해소방안 등</li> </ul> </li> </ul>	
	처리구분	1. 처리완료( )    2. 계속추진( ○ )    3. 추진불가( )

질문시기	2017년 11월 16일 제356회 제2차 본회의	
질문의원	문화관광스포츠위원회 김희현 의원	
질문요지	제 목	대중교통체계 개편과 관련
	<ul style="list-style-type: none"> <li>○ 중앙차로제 시행에 따른 보행환경 악화 개선 및 조기안정화 방안 <ul style="list-style-type: none"> <li>- 보행로 축소, 버스승차대 불편, 빅데이터 활용문제 등</li> </ul> </li> <li>○ 표준운송원가 책정의 문제점 및 개선방안 <ul style="list-style-type: none"> <li>- 버스 증차기준 및 특혜성 여부, 표준운송원가 산정 재조정 등</li> </ul> </li> </ul>	
답변요지	소관부서	교통항공국 대중교통과 버스정책담당 (답변자 : 도지사)
	<ul style="list-style-type: none"> <li>○ 대중교통체계 개편에 따른 문제점들은 우선순위를 정해서 계속 개선해 나갈것임</li> <li>○ 표준운송원가는 교통위원회에서 확정하고 있으며 항목구성에 대하여 개선의 여지가 있는 부분은 개선해 나갈것임</li> </ul>	
추진상황 및 계획	<p><input type="checkbox"/> 대중교통체계 개편 후속조치 등 조기안정화 추진</p> <ul style="list-style-type: none"> <li>○ 중앙차로제 전구간 개통( '17.11.10)으로 공사불편 해소</li> <li>○ 우선차로제 모니터링 용역 완료( '18.2월)후 보행환경 개선</li> <li>○ 개편이후 노선, 배차간격 조정 등 후속조치 지속 추진(115건) <ul style="list-style-type: none"> <li>- 노선 신설 15, 시간표 조정 55, 노선 조정 33, 증차 12</li> </ul> </li> <li>○ 승차대 시간표 번호대별로 규격화 및 재정비( '18.1월)</li> <li>○ 비가림 승차대 확충(40개소), 표지판 디자인 개선(1,000여개소),정류장별 고유번호 부여 및 이력관리 등( '18년)</li> <li>○ BIS 확대 및 기능보강(3개사업 4,000백만원) 추진 및 빅데이터 활용 정책 반영(100백만원)</li> </ul> <p><input type="checkbox"/> 합리적 표준운송원가 재산정 등</p> <ul style="list-style-type: none"> <li>○ 표준운송원가 개선방안 마련 등 운수업체 회의 개최(3회)</li> <li>○ 표준운송원가 정산시스템 구축( '17.11~' 18.3월) 및 운영( '18.4월)</li> <li>○ 준공영제 시행 타시도 사례 정보 공유 및 벤치마킹( '18.2~3월)</li> <li>○ 2018년 표준운송원가 산정 용역 추진( '18.2.~8월)</li> </ul>	
	처리구분	1. 처리완료( )    2. 계속추진(○)    3. 추진불가( )

질문시기	2017년 11월 16일 제356회 제2차 본회의	
질문의원	환경도시위원회 안창남 의원	
질문요지	제 목	대중교통체계 개편과 관련
	<ul style="list-style-type: none"> <li>○ 준공영제 시행에 따른 조례 위반 여부</li> <li>○ 대중교통체계 개편에 따른 문제점 <ul style="list-style-type: none"> <li>- 버스내 노선표시, 노선(동문로터리) 배차, 운전원 의사 소통 문제</li> </ul> </li> </ul>	
답변요지	소관부서	교통항공국 대중교통과 운송지원담당 (답변자 : 도지사)
	<ul style="list-style-type: none"> <li>○ 준공영제 관련 타시도 사례와 추후 조례제정 여부 등 적극적으로 검토해 나가겠음</li> <li>○ 도 전지역에 대한 개편을 하였기 때문에 노선이나 배차간격에 따른 개선을 11월말까지 집중 추진해 나가고 운전원에 대한 친절교육 등 강화해 나가겠음</li> </ul>	
추진상황 및 계획	<input type="checkbox"/> 준공영제 관련 제도적 기반 마련(조례 제정 등) <ul style="list-style-type: none"> <li>○ 타시도 사례 정보공유 및 벤치마킹( '18.2.~3월) 및 조례제정 검토 등( ' 18.4월~)</li> <li>○ 표준운송원가 정산시스템 구축( '17.11~' 18.2월) 및 운영( '18.4월)</li> <li>○ 2018년 표준운송원가 산정 용역 추진( '18.2.~8월)</li> </ul>	
	<input type="checkbox"/> 대중교통체계 개편 불편사항 후속조치 추진 <ul style="list-style-type: none"> <li>○ 개편이후 노선, 배차간격 조정 등 후속조치 지속 추진(115건) <ul style="list-style-type: none"> <li>- 노선 신설 15, 시간표 조정 55, 노선 조정 33, 증차 12</li> </ul> </li> <li>○ 어르신들의 주생활 이동권인 중앙로(동문시장), 제주대병원 노선 불편 해소 추진 <ul style="list-style-type: none"> <li>- 함덕~중앙로~제주대병원 노선 신설( '17.11.23)</li> <li>- 하귀~중앙로~제주대병원 노선 신설( '18.1.19)</li> </ul> </li> <li>○ 버스 노선 “-” 번호 체계 단순화 및 승차대 시간표 번호대별로 규격화 및 재정비 중( '18.1~2월)</li> <li>○ 운수종사자 친절·안전운행 매뉴얼 마련 및 시행( '17.11월)</li> <li>○ 운수종사자 전문기관 위탁 친절·안전운행 교육실시( '18년/110백만원)</li> <li>○ 운전원 신규채용시 제주어 소통 관련 가점 부여방안 마련</li> </ul>	
처리구분	1. 처리완료( )    2. 계속추진( ○ )    3. 추진불가( )	

질문시기	2017년 11월 17일 제356차 정례회 제 3차 본회의	
질문의원	행정자치위원회 고충홍의원	
질문요지	제 목	신제주(도청) 로터리 지하공영주차장 조성
	○ 신제주(도청) 로터리 지하공영주차장 조성	
답변요지	소관부서	교통항공국 교통정책과 주차행정담당
	○ 일반회계의 순세계잉여금의 10%을 주차장특별회계로 전입하여 주차시설 확충 ○ 차고지증명제 도 전역 시행, 주차요금 현실화, 교통혼잡지역 불법주정차 단속 강화 ○ 건축물 부설주차장 지도점검등을 통한 이용률 제고	
추진상황 및 계획	<input type="checkbox"/> <b>추진상황 및 향후계획</b> ○ 주차특계 자원 : (16년) 165억원 → (17년) 446원 (270% 증) - 도시지역분 재산세액의 10% : (16) 23억원 → (17) 21억원 - 일반회계(순세계잉여금의 10%) : (16) 60억원 → (17) 313억원 (421% 증) - 과태료수입 : (16) 40억원 → (17) 50억원 (125%)  ○ 도심 주차난 해결을 위한 공영주차장 확충 및 복층화 - (확충사업) 97개소 2,387면 총 361억원 * 부지매입(103억), 복층화(235억), 공영주차장조성(23억)  ○ 불법 주·정차 강력 단속을 통한 주차난 해결 - 인력 및 단속장비 확충(27억원), 불법 주정차 단속구간 확대 지정 등 - (단속실적) 138,307건/98,106건(40%증) * 138,307건 : 고정식83,230 이동식15,183 버스10,846, 인력29,048 * 장비현황 : 고정식 CCTV 180대, 버스탑재형 33, 어린이보호구역 28  ○ 자기 차고지 갖기사업 및 부설주차장 이용률 제고 - (실적) 144개소 287면3억원 * 보조율 항상 50~80%, 지원액 확대 4~5백만원 - (부설주차장 점검) 28,969개소, (적발) 4,970건, (원상회복) 773건	
	처리구분	1. 처리완료( )    2. 계속추진( )    3. 추진불가( ○ )

질문시기	2017년 11월 17일 제356차 정례회 제 3차 본회의	
질문의원	보건복지안전위원회 강익자의원	
질문요지	제 목	서귀포시(동홍동) 교통/주차문제에 대하여
	<ul style="list-style-type: none"> <li>○ 서귀포시 교통 정체구간 해결방안 및 주정차 문제 대책</li> <li>○ 동홍동인 경우 상권·주택가 밀집지역으로 교통분산 대책 및 주차문제</li> </ul>	
답변요지	소관부서	교통항공국 교통정책과 주차행정담당
	<ul style="list-style-type: none"> <li>○ 서귀포시 교통·주차 문제 해결을 위해서는 도심지 교통량 분산 <ul style="list-style-type: none"> <li>- 토평동~호근동(4.2km)구간 도시우회도로건설, 2023년 완공</li> </ul> </li> <li>○ 서귀포시 주정차 문제 해결을 위해 최근 5년간 386억원 투입 <ul style="list-style-type: none"> <li>- 주차장 확보율 86.9% → 103.8%</li> </ul> </li> </ul>	
추진상황 및 계획	<input type="checkbox"/> <b>추진상황 및 향후계획</b> <ul style="list-style-type: none"> <li>○ 서귀포시 도시우회도로 (토평동~호근동) 개설사업 <ul style="list-style-type: none"> <li>- (기간) 2014 ~ 2023, (사업량) L=42.km, B=35m</li> <li>- (사업비) 1,237억원(공사비 689, 보상비 480, 기타 68)</li> </ul> </li> <li>○ 서귀포시 주차난 해결을 위한 공영주차장 확충 <ul style="list-style-type: none"> <li>- (예산) 5년간 386억원, (확충) 4,258면, (확보율) 103.8%</li> <li>* 서귀포의료원 앞 주차빌딩(245면) 준공('17.11월), 동홍동 소재 4개소 주차장 조성(3,500평, 194억원) 공유재산심의 완료</li> </ul> </li> <li>○ 서귀포시향토오일시장 주차환경개선사업 <ul style="list-style-type: none"> <li>- (기간) 2017 ~ 2018, (사업량) 복층화(2층3단) 300면</li> <li>- (사업비) 5,600백만원(국비 3,360, 지 2,240)</li> </ul> </li> <li>○ 2018년 도시교통정비 중기계획 용역 추진 <ul style="list-style-type: none"> <li>- (기간) '18.3 ~ 12월 (사업비) 100백만원</li> <li>- (용역내용) 교통량분산방안, 정체구간 교통량 해소방안 등</li> </ul> </li> </ul>	
	처리구분	1. 처리완료( )    2. 계속추진( ○ )    3. 추진불가( )





## 2017년 행정사무감사 지적사항 처리결과



# 2017년 행정사무감사 지적사항 처리결과

## 현 황

(2017년 12월말 현재)

구 분	계	처 리 상 황		
		완 결	추 진 중	추진불가
합 계	11	6	5	
교통정책과	6	4	2	
대중교통과	5	2	3	

## 목 록

연번	시정 및 처리 요구사항	비 고
1	○ 감차계획의 적절성을 재검토하여 추진할 것	완 료
2	○ 택시업계의 친절문화 정착 및 택시운행을 기피하는 실정 으로 교육 등 개선대책을 강구할 것	완 료
3	○ 법인택시 증차 제도개선 등을 통하여 활성화 될 수 있는 방안 강구	완 료
4	○ 교통약자 이동편의 실태조사 관련 '16년도 조사결과 10개 시도 중 9위로 보행자 사고율 등 분야별 개선을 위한 대책을 마련할 것.	완 료
5	○ 렌터카 차량급증으로 차량운전 등에 불편을 호소하는 도민이 늘고 있어, 렌터카 차량 번호판 식별이 용이하 게 차별화하는 방안 등에 대해 다각적으로 검토할 것.	추진중
6	○ 대중교통 개편과 맞물려 거주자 우선주차제 등 동지 역 이면도로 환경개선을 확대하는 방안을 검토	추진중
7	○ 민영버스 증차 대수에 비해 공영버스 증차는 미흡한 바, 순차적으로 공영버스를 늘리는 방안을 강구할 것	추진중
8	○ 표준운송원가에 대한 재검토와 협약서 및 관련 지침 등의 개선대책 마련이 시급함.	추진중

연번	시정 및 처리 요구사항	비고
9	○ 기사 불친절, 중앙차로 공사 장기화로 도민혼란과 불편이 가중되고 있으며 홍보비로 10억원이 투입되었음에도 전혀 홍보가 되지 않고 있어 홍보 강화 등 조속한 안정화 대책 강구	완료
10	○ 버스시간표 미부착 정류장이 많고 승차대 안내기 설치가 제각각이며, 환승센터에 화장실 등 기본적인 인프라 시설도 열악 이에 대한 개선 대책 조속히 마련	추진중
11	○ 급행버스 이용자 중 읍면지역 주민들을 배려한 요금 체계의 개선방안 마련이 필요함	완료

## □ 행정사무감사 지적사항 추진상황

시정 및 처리요구사항	담당부서 : 교통정책과 (☎)2452																			
1. 택시 총량제 시행에 따라 수립된 감차계획의 적절성을 재검토하여 추진할 것																				
처 리 결 과																				
□ 추진상황																				
○ 제3차('15~'19)택시 총량제 시행계획 수립 용역 완료 : '14. 7																				
※ 「택시 자율감차 시행기준」 고시('14.6월 국토부)제정후 제주지역의 제3차('15~'19)택시총량산정 연구용역('14년)을 실시한 결과 1,737대가 과잉공급으로 나타남에 따라 2015년부터 자율감차사업으로 전환하여 향후 20년간 총 운행택시의 20%인 1,080대에 대한 자율감차사업 추진																				
※ 관련근거																				
- 여객자동차운수사업법제5조제1항제1호 및 제2항																				
- 여객자동차운수사업법 시행령 제6조																				
- 택시운송사업의 발전에 관한 법률제9조제1항																				
○ 제3차 제주지역 택시 총량 산정결과 고시 : '16.11.15																				
<table border="1"> <thead> <tr> <th colspan="3">면허대수</th> <th rowspan="2">택시총량 (적정대수)</th> <th rowspan="2">과잉규모</th> <th rowspan="2">적용기간</th> </tr> <tr> <th>계</th> <th>일반택시</th> <th>개인택시</th> </tr> </thead> <tbody> <tr> <td>5,404 (100%)</td> <td>1,475 (27.3%)</td> <td>3,929 (72.7%)</td> <td>3,667 (67.9%)</td> <td>1,737 (32.1%)</td> <td>2015년~ 2019년</td> </tr> </tbody> </table>						면허대수			택시총량 (적정대수)	과잉규모	적용기간	계	일반택시	개인택시	5,404 (100%)	1,475 (27.3%)	3,929 (72.7%)	3,667 (67.9%)	1,737 (32.1%)	2015년~ 2019년
면허대수			택시총량 (적정대수)	과잉규모	적용기간															
계	일반택시	개인택시																		
5,404 (100%)	1,475 (27.3%)	3,929 (72.7%)	3,667 (67.9%)	1,737 (32.1%)	2015년~ 2019년															
○ '17년택시감차보상사업 완료 : 9. 11																				
• 감차대수 : 24대(개인택시 16대. 일반택시 8대)																				
• 감차보상금액 : 1,880백만원																				
□ 향후계획																				
○ '18년~'19년 감차계획 : '18년 21대, '19년 21대																				
○ 제4차('20~'24)택시 총량제 시행계획 수립시 제주도 지역여건을 반영하여 사업구역별 총량 산정방식에 관광객수 포함 추진																				
처리상황	완결 ( ○ ), 추진중 (    ), 추진불가 (    )																			

시정 및 처리요구사항	담당부서 : 교통정책과 (☎)2452
<p>2. 택시업계의 친절문화 정착을 위한 선진지 견학 등에 보조금이 지원되고 있으나 불편신고는 지속 증가하고 있고, 비 또는 눈이 오는 날은 택시운행을 기피하는 실정으로 교육 등 개선대책을 강구할 것</p>	
처리결과	<p><input type="checkbox"/> 추진상황</p> <ul style="list-style-type: none"> <li>○ 선진지 견학 보조금 지원현황 <ul style="list-style-type: none"> <li>• '15년 40백만원, '16년 30백만원, '17년 30백만원</li> </ul> </li> <li>○ 택시운수종사자 안전운전 체험교육 <ul style="list-style-type: none"> <li>• '15년 9백만원, '16년 10백만원, '17년 25백만원</li> </ul> </li> <li>○ 운수종사자 연수기관 교육 <ul style="list-style-type: none"> <li>• '16년 85백만원, '17년 80백만원</li> </ul> </li> <li>○ 택시운수종사자 교육 현황 <ul style="list-style-type: none"> <li>• 2016. 4. 6. 여객자동차운수사업 조례 개정(운수종사자 연수기관 지정)</li> <li>• 2016. 5. 18. 교통안전공단 연수기관 지정 및 위탁협약</li> <li>• 2016. 5. ~ 12. 위탁교육 671명(신규 8회 232명, 보수 16회 439명)</li> <li>• 2017. 1. ~ 11. 위탁교육 816명(신규 11회 237명, 보수 23회 579명)</li> </ul> </li> <li>○ '16년도 일반택시 운행정보관리시스템 구축 : 34개업체 · 1,463대</li> </ul> <p><input type="checkbox"/> 향후계획</p> <ul style="list-style-type: none"> <li>○ '18년도 개인택시 운행정보관리시스템 구축 : 3,899대</li> <li>○ 택시운수종사자 지도 및 교통안전공단에 위탁하여 실시하는 택시운수종사자 교육시 관련 규정 및 친절교육 등 강화</li> <li>○ 개인택시 및 일반택시조합에 심야시간대 운행준수 행정지시 통보</li> </ul>
처리상황	완결 ( ○ ), 추진중 (    ), 추진불가 (    )

시정 및 처리요구사항

담당부서 : 교통정책과 (☎)2452

3. 개인택시에 비해 법인택시 증차가 이루어지지 않고 있어 제도개선 등을 통하여 활성화 될 수 있는 방안을 강구할 것

처 리 결 과

□ 추진상황

- 제3차('15~'19)택시 총량제 시행계획 수립 용역 완료 : '14. 7
  - ※ 용역결과: 1,737대 과잉 공급 상태(5년간 1,080대 감차)
- 제주특별자치도 택시운송사업의 발전에 관한 조례 제정 : '17.7.20
  - 신규면허 가능대수 : 직전연도 감차 실적대수 - 직전연도 감차고시
- '17년택시감차보상사업 완료 : 9. 11
  - 감차대수 : 24대(개인택시 16대, 일반택시 8대)
    - ※ 감차고시대수 : 21대(개인택시 15대, 일반택시 6대 )
  - 감차보상금액 : 1,880백만원

□ 문제점

- 택시운송사업의 발전에 관한 법률제10조의 규정에 의하면 택시 총량 고시된 대수가 많은 지역에서 신규 택시운송사업면허 제한
  - 연도별 감차규모 그초과분의 범위에서 관할 지방자치단체의 조례로 정하는 바에 따라 신규택시운송사업면허를 받을수 있음

□ 대책

- 제4차('20~'24)택시 총량제 시행계획 수립
- 현행 5년단위 택시 총량제 시행계획 수립 3년단위 계획수립 전환 건의
- 제4차('20~'24)택시 총량제 시행계획 반영 기초자료 작성
  - 계획수립시 인구증가율, 관광객증가율, 읍·면지역 택시부족현상 등 기초자료 사전수립 및 작성 분석

처리상황

완결 ( ○ ), 추진중 (    ), 추진불가 (    )

시정 및 처리요구사항	담당부서 : 교통정책과 (☎) 2455
4. 교통약자 이동편의 실태조사 관련 ‘16년도 조사결과 10개 시도 중 9위로 보행자 사고율 등 분야별 개선을 위한 대책을 마련할 것.	
처리결과	
<input type="checkbox"/> 추진상황	
<input type="radio"/> 2016년	
<ul style="list-style-type: none"> <li>• 교통사고 예방 및 교통약자 보호를 위한 사업 추진             <ul style="list-style-type: none"> <li>- 교통신호기 및 경보등 설치, 교통안전시설물 설치(107개소)</li> <li>- 교통사고 다발지역 다기능 카메라 및 속도저감시설 설치(10개소)</li> <li>- 어린이 및 노인, 장애인보호구역 개선 37개소</li> <li>- 어린이보호구역 횡단보도 블록형태 포장 10개소</li> </ul> </li> <li>• 버스승차대 256개소 개선(제주시 196개소, 서귀포시 60개소)</li> <li>• 교통약자이동편의증진법에 준한 버스승차대 시설기준마련(2016. 6.)             <ul style="list-style-type: none"> <li>· 시각장애인 유도를 위한 점자블럭 설치, 승차대 대기시설 연석 일정높이 및 경사각 조정 등</li> </ul> </li> <li>• 저상버스 27대 도입 등</li> </ul>	
<input type="radio"/> 2017년	
<ul style="list-style-type: none"> <li>• 교통사고 예방 및 교통약자 보호를 위한 사업 추진             <ul style="list-style-type: none"> <li>- 교통신호기 및 경보등 설치, 교통안전시설물 설치(213개소)</li> <li>- 교통사고 다발지역 속도저감시설 설치(5개소)</li> <li>- 어린이 및 노인, 장애인보호구역 개선 22개소</li> <li>- 어린이보호구역 횡단보도 블록형태 포장 5개소</li> </ul> </li> <li>• 버스승차대 150개소 개선 작업(제주시 100개소, 서귀포시 50개소)</li> <li>• 저상버스 36대 도입 등</li> </ul>	
<input type="checkbox"/> 향후계획	
<ul style="list-style-type: none"> <li>○ 교통사고율을 낮추기 위하여 보호구역 개선 및 교통사고 예방, 교통약자 보호를 위한 사업 지속 추진</li> <li>○ 2018년부터 2021년까지 저상버스 80대(매년 20대) 도입</li> <li>○ 특별교통수단 운영 개선 등을 통한 교통약자 이동편의 증진 등</li> </ul>	
처리상황	완결 ( ○ ), 추진중 (    ), 추진불가 (    )



시정 및 처리요구사항	담당부서 : 교통정책과 (☎) 2463
5. 해마다 급증한 렌터카 차량으로 차량운전 등에 불편을 호소하는 도민이 늘고 있어, 렌터카 차량 번호판 식별이 용이하게 차별화 하는 방안 등에 대해 다각적으로 검토할 것.	
처 리 결 과	
<input type="checkbox"/> 추진상황(내용) <ul style="list-style-type: none"> <li>○ 자동차번호판은 자동차관리법제10조 및 국토교통부 고시제2016 <ul style="list-style-type: none"> <li>• 406호에 따라 자동차 등록번호판의 색상 등 규격을 정하고 있음</li> <li>※ 고시명 : 「자동차등록번호판 등의 기준에 관한 고시」</li> </ul> </li> <li>○ 따라서, 대여사업용(렌터카) 자동차번호판 식별이 용이 하도록 차별화 하려면 자동차등록번호판 등의 기준에 관한 고시를 개정 하여야 함(국토교통부 소관)</li> </ul> <input type="checkbox"/> 향후계획 <ul style="list-style-type: none"> <li>○ 렌터카 차량 수요 조정 (단계별로 감차 추진) <ul style="list-style-type: none"> <li>• 수요조절권한 이양 추진</li> <li>• 차량운행제한 권한 이양 추진</li> </ul> </li> <li>○ 차량번호판을 차별할수 있는 제도적 근거마련을 위한 관계기관과 협의 추진</li> </ul>	
처리상황	완결 (    ), 추진중 (   ○   ), 추진불가 (    )

시정 및 처리요구사항	담당부서 : 교통정책과 (☎) 2461
6. 대중교통 개편과 맞물려 거주자 우선주차제 등 동지역 이면도로 환경개선을 확대하는 방안을 검토	
처리결과	
<p><input type="checkbox"/> 추진상황</p> <ul style="list-style-type: none"> <li>○ 법원 주민설명회 및 설문조사 등 총4회 실시, 사업발주('17. 11월) <ul style="list-style-type: none"> <li>◆ 도 하수정비사업과 중복되어 주민불편 최소화를 위해 사업병행 추진</li> </ul> </li> <li>○ 한국병원 주변 용역발주('17. 11월) 및 주민설명회 개최('18.1.9)</li> <li>○ 하귀1리 택지개발지구 용역발주('17.9월) 및 주민설명회 개최('17.12.31) <ul style="list-style-type: none"> <li>◆ 일방통행 지정 건의에 따라 애월읍과 하귀1리 마을회와 협약 체결('17.7.12)</li> </ul> </li> <li>○ 도청주변 주민설명회 개최(용역 : 도 교통정책과 / 사업발주 : 제주시) <ul style="list-style-type: none"> <li>◆ 주민센터 좌회전, U턴 허용 교통규제 심의 가결(9.12)</li> </ul> </li> <li>○ 우도면 용역 발주('17.9.12) 및 주민설명회 개최('17.12월)</li> <li>○ 어린이집 주변 교통·주차환경 개선사업 용역발주(25개소·'17.11월)</li> <li>○ 등하곶길 교통·주차환경 개선사업 용역발주('18.1월 / 중앙고, 신성여고)</li> <li>○ 노형 수덕로 교통안전특화거리 조성 용역발주('17. 8월)</li> </ul> <p><input type="checkbox"/> 추진계획</p> <ul style="list-style-type: none"> <li>○ 주민설명회, 설문조사, 교통규제심의 등 행정절차 이행('18. 1. ~ 6월)</li> <li>○ 법원, 하귀, 우도, 한국병원, 등하곶길, 어린이집 주변 상반기 마무리</li> <li>○ 도청주변 교통규제 심의 가결 후 6월 사업 발주 12월 마무리</li> </ul>	
처리상황	완결 (    ), 추진중 ( ○ ), 추진불가 (    )

시정 및 처리요구사항	담당부서 : 대중교통과 (☎)710-4320
<p>7. 금번 대중교통 체계 개편에 따라 상당수 늘어난 민영버스 증차 대수에 비해 공영버스 증차는 미흡한 바, 순차적으로 공영버스를 늘리는 방안을 강구할 것</p>	
처리결과	
<p><input type="checkbox"/> 추진상황</p> <ul style="list-style-type: none"> <li>○ 2017년 대중교통체계 개편에 따른 공영버스 증차 : 대형 35대</li> <li>○ 공영버스 운전원, 정비원, 정산원 등 기간제근로자 채용 : 77명</li> <li>○ '18회계연도 공기업특계 소형공영버스 구입(10대) 예산편성 : 800백만원 <ul style="list-style-type: none"> <li>• 읍면별로 버스 이용률이 낮고 탄력운행이 가능한 노선에 소형공영버스(15인승) 대체투입 ※ 기존 대형공영버스는 증차필요 노선 추가투입</li> <li>• 제주시 5대 500백만원, 서귀포시 5대 500백만원</li> </ul> </li> </ul> <p><input type="checkbox"/> 향후계획</p> <ul style="list-style-type: none"> <li>○ 소형 공영버스 조달구매 계약 체결 : '18. 4월~7월 <ul style="list-style-type: none"> <li>※ 조달청 나라장터 물품등재 시기에 맞춰 조달 구매 추진</li> </ul> </li> <li>○ 소형 공영버스 노선운행을 위한 제반사항 준비 및 투입 : '18. 8월~9월 <ul style="list-style-type: none"> <li>• 운전원 채용 및 신규 소형공영버스 랩핑 및 버스내부시설물* 설치</li> </ul> </li> </ul> <p>* 버스정보시스템, 교통카드시스템, 요금지급기 등</p>	
처리상황	완결 (    ), 추진중 ( ○ ), 추진불가 (    )

시정 및 처리요구사항	담당부서 : 대중교통과 (☎) 710-4333
<p>8. 현 준공영제 체제의 표준운송원가 산정방식은 버스업계에 특혜를 주어 향후 상당한 예산지출이 불가피하며, 표준운송원가에 대한 재검토와 협약서 및 관련 지침 등의 개선대책 마련이 시급함.</p>	
처리결과	
<p><input type="checkbox"/> 추진상황</p> <ul style="list-style-type: none"> <li>○ 표준운송원가 산정 절차 <ul style="list-style-type: none"> <li>• 2017 표준운송원가는 용역에서 기초단가 산정 → 운수업체 협의 → 교통위원회 심의로 확정</li> <li>※ 2017년 표준운송원가의 경우 2017년 12월 말까지 적용되며, 2018년 산정된 표준운송원가로 2018년 1월부터 소급 적용</li> </ul> </li> <li>○ 현재까지 추진 상황 <ul style="list-style-type: none"> <li>• 버스 준공영제 이행 협약체결(노사정 합의) : '17. 5. 19</li> <li>• 표준운송원가(안) 제주특별자치도 교통위원회 심의·의결 : '17. 6. 7</li> <li>• 버스 준공영제 시행( '17. 8.26) 및 2017년 표준운송원가 확정 : '17. 9. 8</li> </ul> </li> </ul> <p><input type="checkbox"/> 향후계획</p> <ul style="list-style-type: none"> <li>○ 표준운송원가 정산시스템 구축( '17.11월~' 18.3월) 및 운영( '18.4월)</li> <li>○ 2018년 버스 표준운송원가 산정 용역 추진( '18.2~8월) <ul style="list-style-type: none"> <li>• 표준운송원가를 전문기관에 의뢰 매년 산정하여 합리적인 재정 지원</li> <li>• 전년도 법인세 신고자료(신고기한: 매년 3월) 원가 산정 활용</li> </ul> </li> <li>○ 실비 정산에 포함되지 않는 항목 실비정산 등 관련지침 변경 검토 <ul style="list-style-type: none"> <li>• 정비비, 정비직 인건비, 임원 및 관리직 인건비 등</li> </ul> </li> <li>○ 회계 전문직 채용( '18.2월)으로 업체 지도·감독 및 건전재정지원</li> <li>○ 경영 및 서비스 평가를 실시하여 운수업체별 성과이윤 차등 배분</li> </ul>	
처리상황	완결 (    ), 추진중 ( ○ ), 추진불가 (    )

시정 및 처리요구사항	담당부서 : 대중교통과 (☎) 710-4322
<p>9. 기사 불친절, 중앙차로 공사 장기화로 도민혼란과 불편이 가중되고 있으며 홍보비로 10억원이 투입되었음에도 전혀 홍보가 되지 않고 있어 홍보 강화 등 조속히 안정화 대책을 강구하여 주시기 바람.</p>	
처리결과	<p><input type="checkbox"/> 추진상황</p> <ul style="list-style-type: none"> <li>○ 개편 이후 대중교통 불편사항 후속조치 진행(8.26~) <ul style="list-style-type: none"> <li>● 교통종합상황실(대중교통불편신고센터) 운영 및 모니터링 운영 실시</li> <li>● 정류소 노선안내도우미 배치, 환승안내도 배부 등 초기 혼란최소화</li> <li>● 단순불편 사항 위주 도민불편 해소 지속 추진 중(115건 조치) (노선 신설 15, 시간표 조정 55, 노선 조정 33, 증차 12)</li> </ul> </li> <li>○ 대중교통 우선차로 전구간 개통(11.10)으로 공사불편사항 해소 <ul style="list-style-type: none"> <li>● 주요교차로 및 정류소, 횡단보도 등 현장안내요원 비치(1일6~70명)</li> <li>● 대중교통 우선차로 통행위반단속(과태료부과) 지침 마련</li> </ul> </li> <li>○ 운전원 및 업체 인센티브·패널티 기준 마련 및 시행(11월) <ul style="list-style-type: none"> <li>● 버스운전원 친절/안전 모니터링, 인센티브 및 패널티 부여 등</li> </ul> </li> <li>○ 대중교통 개편 주요사항 홍보 추진 : 연중 <ul style="list-style-type: none"> <li>● 방송매체, 라디오, 영화관, LED 전광판, 홍보탑, 현수막, 홍보물 제작 등을 통하여 연중 도민이 알아야하는 사항 집중 홍보 실시</li> <li>● 버스정보 앱, BIT 활용 버스정보 사전제공 및 변경사항 홍보</li> <li>● 대중교통우선차로 본격시행( '18.1월) 관련 영상물 등 집중 홍보</li> </ul> </li> <li>○ 대중교통 이용 활성화를 위한 다양한 홍보 활동 전개(연중)</li> </ul>
처리상황	완결 ( ○ ), 추진중 (    ), 추진불가 (    )

시정 및 처리요구사항

담당부서 : 대중교통과 (☎)710-4322

10. 버스시간표 미부착 정류장이 많고 승차대 안내기 설치가 제각각이며, 환승센터에 화장실 등 기본적인 인프라 시설도 열악하여 이에 대한 개선 대책을 조속히 마련

처 리 결 과

추진상황

- 버스시간표 부착
  - 시행초기 정류소 버스시간표 일부 미부착으로 불편초래
    - 읍면동별 전수조사 실시 후 정비 완료 \*대중교통과-2678(2017.9.18)
- 환승센터(정류소) 인프라 시설 구축
  - 동광, 대천 환승정류소 안내도우미 탈의실 및 사무공간 마련
  - 환승정류소 내 온열의자, 안심벨, CCTV, 휴대폰충전기, 교통카드 잔액조회기 설치 완료
- 버스승차대 안내기 설치 현황('17. 12월) : 770개소

계	제 주 시			서귀포시			비고
	계	읍 면	동	계	읍 면	동	
770	513	162	351	257	148	109	○거치형(신형): 49대 ○독립형(LCD) : 655대 ○LED형 : 66대

※ 버스승차대 버스정보안내기(BIT) 설치 기준

- 버스 이용자가 많고 경유 노선수가 많은 버스승차장 우선 설치

○ 비가림 정류소 디자인 개선(규격화) 시간표 재부착 완료: '18. 1월

향후계획

- 동광, 대천 복합환승센터 개발계획 수립 용역 시행: '18. 1월~12월
- 버스승차대 버스정보안내기(BIT) 설치 위치 조정 추진: '18. 1월~4월
  - 후면 개방형 쉘터 : 버스 진입방향 반대편 측면 설치
    - ※ 안전사고 예방을 위해 버스승차대로 진입하는 버스를 볼 수 있도록 함
    - 좌우측면 개방형 쉘터 : 버스 진입방향 쪽 후면 설치
- 버스승차대 버스정보안내기(BIT) 확충(30대): '18. 1월~8월
- 비가림시설 없는 정류소(1,000개소) 버스시간표 안내판 설치: '18. 1월~12월

처리상황

완결 (    ), 추진중 (○), 추진불가 (    )

시정 및 처리요구사항	담당부서 : 대중교통과 (☎)710-4335
<p>11. 급행버스 이용자 중 읍면지역 주민들을 배려한 요금 체계의 개선 방안 마련이 필요함</p>	
처 리 결 과	
<p><input type="checkbox"/> 추진상황</p> <ul style="list-style-type: none"> <li>○ 급행버스 요금체계 및 운영 개선 방안 마련 : '17. 11월 <ul style="list-style-type: none"> <li>● 급행버스 요금체계 개선 검토 <ul style="list-style-type: none"> <li>- 기본요금은 현행대로 유지하면서 최대요금은 25% 인하 <ul style="list-style-type: none"> <li>▶ 일 반 : 4,000원 → 3,000원</li> <li>▶ 청소년 : 3,200원 → 2,400원</li> <li>▶ 어린이 : 2,000원 → 1,500원</li> </ul> </li> <li>● 급행버스 이용률 제고를 위한 정차 정류소 확대 추진</li> </ul> </li> <li>○ 요금체계 변경에 따른 교통카드시스템 적용 개발 : '17. 12월</li> <li>○ 사전 도민 홍보 : '17. 12월 <ul style="list-style-type: none"> <li>● 운임조정 안내문 등 공지, 언론매체 홍보 등</li> </ul> </li> <li>○ 급행버스 요금체계 개선 시행 : '17. 12. 30일부터 <ul style="list-style-type: none"> <li>● 최대요금(4→3천원) 및 거리비례 추가요금(5km당 5→2백원)인하</li> </ul> </li> </ul> </li></ul>	
처리상황	완결 ( ○ ), 추진중 (    ), 추진불가 (    )