

제358회 제주특별자치도의회 임시회

보건복지안전위원회

2018. 2.

자연·문화·사람의 가치를 키우는 제주
Jeju Advancing the Value of Nature, Culture and People

주요업무보고

서부소방서

|| 목 차 ||

I . 일반현황	1
II . 2017년 현장대응 활동	4
III . 2017년 주요성과와 과제	5
IV . 2018년 목표 및 추진과제	9
V . 2018년 주요업무 추진계획	11
VI . 도정질문 추진사항	23
VII . 2017년 행정사무감사 지적사항 처리결과	25

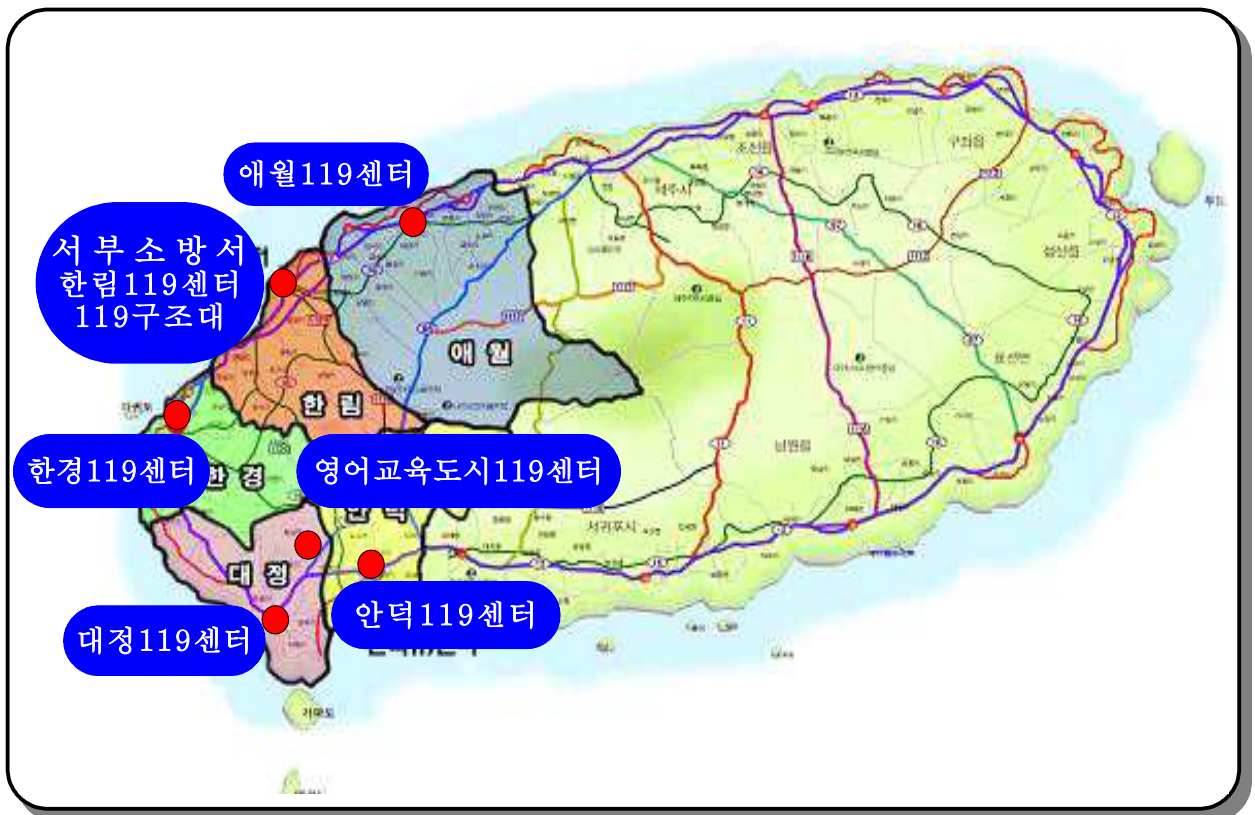
I. 일반 현황

1 지역특성

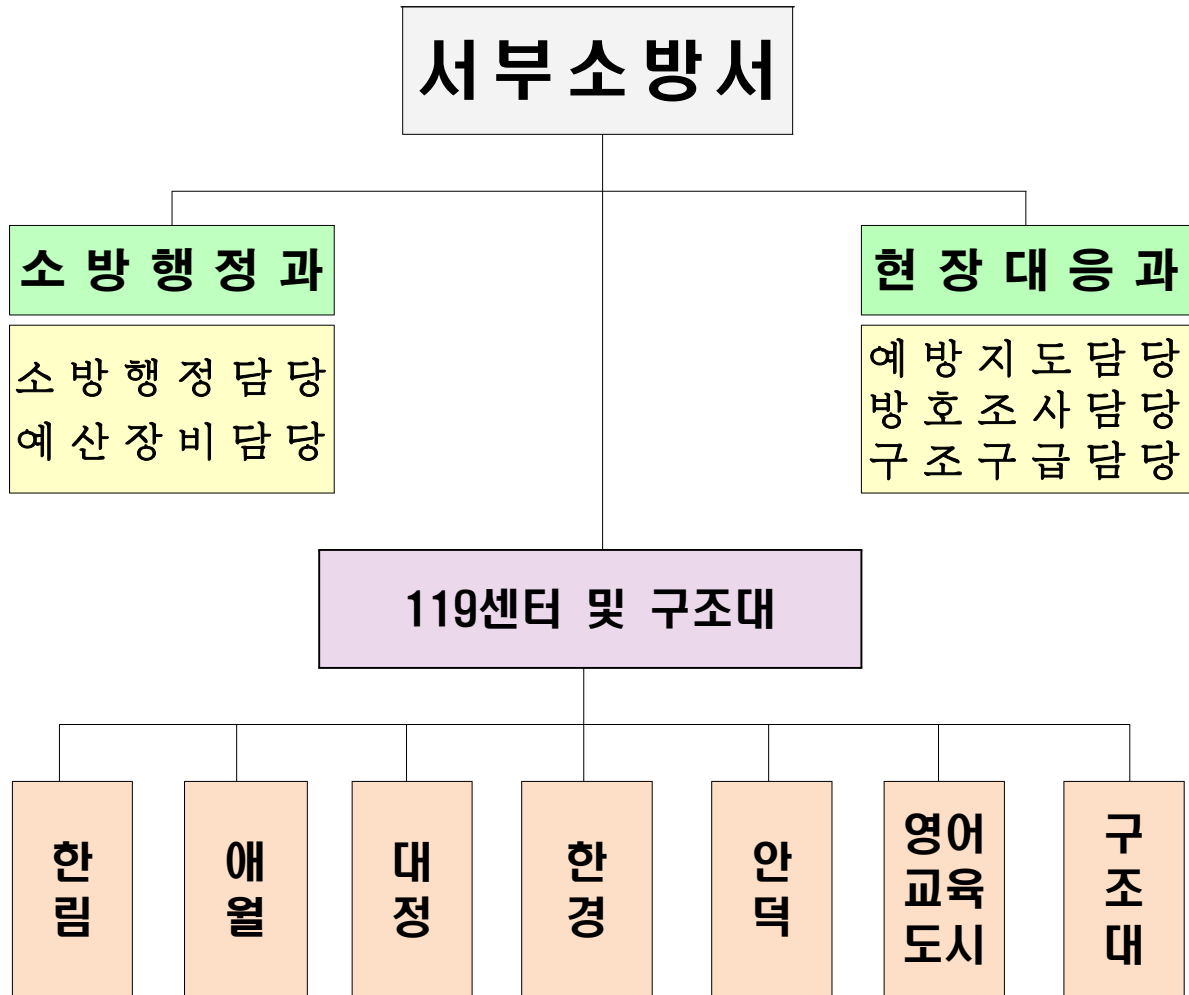
- 서부권역 영어교육도시·신화역사공원 등 조성으로 소방수요 증가
- 관광휴양지 개발 및 특화된 양돈산업 등 재난사고 발생 가능성 상존

2 관할구역

- 관 할 : 3읍·2면(제주시 한림·애월·한경, 서귀포시 대정·안덕)
 - ※ 유인도 : 3개소(가파도, 마라도, 비양도)
- 면 적 : 556.59km² ※ 道 전체의 30.1%
- 인 구 : 96,260명(남성 49,137명, 여성 47,123명) ※ 道 전체의 14.6%
- 세 대 수 : 44,287세대 ※ 道 전체의 15.9%



3 기 구 : 2과, 5담당, 6센터, 1구조대



【주요기능】

- ◆ 소방행정과 : 인사·상훈·교육·예산·장비 등 소방력 지원·관리
- ◆ 현장대응과 : 화재예방·진압, 구조·구급대책 및 의용소방대 운영
- ◆ 119센터 : 화재·구조·구급활동 및 주민 밀착 안전서비스 제공
- ◆ 119구조대 : 각종 재난사고현장 인명구조활동 등 현장대응

4 인 력

- 소방공무원 : 정원 169명 / 현원 155명
- 소방보조인력 : 의무소방원 11명 / 사회복지무요원 1명
- 의용소방대원 : 18개대 510명(일반대 15/450, 전담대 3/60)

5 장 비

- 소방차량 : 39대(펌프차 11, 구조차 2, 구급차 7, 기타 19)
- 구조장비 : 862점(인명검색장비, 수난구조장비, 산악구조장비 등)
- 구급장비 : 245점(호흡유지장비, 외상처치장비, 검사장비 등)
- 통신장비 : 194대(기지국, 휴대국, 이동국 등)
- 소방용수시설 : 450개(지상식 426, 지하식 19, 급수탑 5)

6 예 산 총 4,493백만원

- 정책사업비 : 4,159백만원(92.6%)
 - * 소방안전교부세 2,366백만원, 지방자치예산 1,793백만원
- 행정운영비 : 334백만원(7.4%)

7 특별관리대상물

- 특정소방대상물 : 2,606개소(대형취약대상 29, 일반관리대상 2,577)
- 다중이용업소 : 272개소(단란 62, 유흥 58, 일반 77, 노래 30, 기타 45)
- 위험물시설 : 394개소(제조소 1, 취급소 104, 저장소 289)

Ⅱ. 2017년 현장대응 활동

〈'17. 12. 31.기준〉

소방활동 상황

화 재	구 조	구 급	생활안전
520건 (1일 1.4건)	2,836건 (1일 7.8건)	9,148건 (1일 25건)	1,932건 (1일 5.3건)

⇒ 1일 평균 39.5건 출동

화 재 전년대비 82건(18.7%) ↑ 인명피해(전년 동일) 재산손실 493백만원(22.2%) ↓

- 출동건수 : 520건(주거 20, 비주거 56, 차량 23, 임야 20, 기타 401)
- 피해현황 : 인명 1명(사망 0, 부상 1) / 재산 1,730백만원

구 조 전년대비 509건(21.9%) ↑ 구조인원 58명(19.1%) ↑

- 출동건수 : 2,836건(처리 2,089, 미처리 747)
- 구조인원 : 362명(교통 133, 산악 43, 승강기 36, 수난 33, 기타 117)

구 급 전년대비 334건(3.7%) ↑ 이송인원 31명(0.4%) ↑

- 출동건수 : 9,148건(이송 6,983, 미이송 2,165)
- 이송인원 : 7,365명(질병 4,325, 교통 1,175, 사고부상 1,865)

생활안전 전년대비 389건(25.2%) ↑

- 처리건수 : 1,932건(자연재해 185, 동물구조 409, 벌집제거 364, 안전조치등 974)

Ⅲ. 2017년 주요성과와 과제

1 주요성과

① 도민이 행복하고 안전한 예방환경 구축

- 대상별 특화된 찾아가는 소방안전컨설팅 운영(145개소 240명)
- 주민 안전역량 강화를 위한 맞춤형 「소소심」 교육(12,115명)
- 화재없는 안전마을 지정(2개소) 및 민생안전 실천의 날 운영(30회)

② 주민 친화적 자율 복지안전 정책 추진

- 의용소방대 전문강사(40명) 활용, 주민 안전교육(19,673명)
- 리드(Lead)마을 운영(6개소), 주택용 소방시설 보급(4,499가구)
- 취약계층 주택용 소방시설 보급(1,271가구), 화재보험 들어주기(1,399가구)

③ 현장중심 전문가 육성을 위한 대응활동 기반구축

- 현장에 강한 전문역량 제고를 위한 실전 전술훈련 평가(116명)
- 재난현장 통합지휘권 확립을 위한 긴급구조훈련 내실화(31회)
- 관계자 중심 초기대응을 위한 자위소방대 합동훈련(163회 2,454명)

④ 고품질 119구조·구급역량 강화

- 구급 전문성 향상 위탁교육(6회 121명) 및 지도의사 의료지도 시행(922회)
- 물놀이 안전 「시민수상구조대」 운영(구조 44명, 안전조치 1,258건)
- 심정지 환자 소생율 제고, 펌블런스·구급차 다중출동체계 운영(112건)

⑤ 재난대응활동 소방안전 인프라 구축

- 소방차량 교체(5대)·신규(2대) 및 구조·구급장비(28종 225점) 보강
- 화재취약지역 등 소방용수시설 확충(9개소) 및 교체(5개소)
- 소방출동로 확보를 위한 불법 주·정차 단속(5건) 및 통행 훈련(220회)

2 과 제

① 예방중심의 빈틈없는 소방정책 구현

- 선택과 집중, 엄정한 법 집행으로 특정소방대상물 관리감독 강화
- 취약 시기별, 주요행사 안전관리를 위한 소방안전대책 추진
- 양돈장, 공장, 창고 등 지역산업 보호를 위한 소방안전관리 강화

② 주민생활과 밀접한 위험요소에 대한 안전관리 강화

- 구급 공백을 최소화하기 위한 펌블런스 운영 및 다중출동체계 구축
- 장애인 등 안전약자에 대한 주택용 소방시설 설치촉진 대책 추진
- 주민 생활안전 위해요소에 대한 빈틈없는 출동체계 구축

③ 주민이 참여하고 함께 만드는 안전사회 구현

- 의용소방대가 앞장서는 생활안전교육 및 예방홍보 활동 전개
- 행동으로 실천되는 체험 중심의 안전교육 체계 구축
- 안전관리 수행주체 명확화로 건축물 자율책임성 강화

④ 현장중심의 총력대응 체계 구축

- 교육, 훈련 등 개선으로 기본에 충실하고 현장에 강한 조직 육성
- 비상소화장치 신설 등 소방인프라 확보로 초기 대응활동 기반 조성
- 지속적 소방차량 길터주기 홍보 및 통행훈련 실시로 시민의식 계도

⑤ 소통과 화합을 통한 파트너십 구축

- 소통협의체 활성화로 조직역량 강화 및 청렴문화 정착
- 전시회 및 음악공연 등을 통한 직장 문화 개선
- 참혹한 현장 경험 직원 및 스트레스 체계적 관리로 건강한 일터 조성

3**2017년 주요 수상**

- 1** 재난현장 구급대응훈련 평가 '최우수' 기관 선정
▶ (소방청 주관)
- 2** 전국 소방기술경연대회 화재진압분야 '3위'
▶ (소방청 주관)
- 3** 전국 119소방정책 컨퍼런스 발표대회 '장려'
▶ (소방청 주관)
- 4** 2017년 고객만족도 평가 '5위'(직속기관 中 1위)
▶ (제주특별자치도 주관)
- 5** 2017년 전화친절도 조사 '우수'
▶ (제주특별자치도 주관)
- 6** 지방재정 신속집행 평가 '우수'
▶ (제주특별자치도 주관)
- 7** 청림제주 실현 UCC공모대회 '장려'
▶ (제주특별자치도 주관)
- 8** 소방관서 종합평가 '최우수'
▶ (소방안전본부 주관)
- 9** 전도 소방기술경연대회 화재진압분야 '1위', 구조분야 '1위'
▶ (소방안전본부 주관)
- 10** 전도 소방장비 점검·평가 '1위'
▶ (소방안전본부 주관)

IV. 2018년 목표 및 추진과제

비전 **생명보호를 최우선하는 현장에 강한 제주소방 실현**



목표 **도민안전을 최우선으로, 골든타임내 재난대응 총력**



추진 전략	추진 과제
도민공감 지역안전 기반 구축	<ul style="list-style-type: none"> ◆ 대형재난사고 예방을 위한 안전관리 대책 추진 ◆ 지역특성에 적합한 맞춤형 소방안전대책 추진 ◆ 주민생활 속에 스며드는 안전문화 조성
현장중심 재난대응역량 강화	<ul style="list-style-type: none"> ◆ 현장대응능력 강화로 도민안전 실현 ◆ 현장중심 긴급구조 대응체계 구축 ◆ 생명보호 고품질 119구급서비스 제공
전문 소방조직 인프라 구축	<ul style="list-style-type: none"> ◆ 소통, 화합으로 활력있는 조직역량 제고 ◆ 현장출동 중심의 소방장비 효용성 강화 ◆ 의용소방대 전문화로 지역 안전문화 정착

V. 2018년 주요업무 추진계획

- 1 대형재난사고 예방을 위한 안전관리 대책 추진
- 2 지역특성에 적합한 맞춤형 소방안전대책 추진
- 3 주민생활 속에 스며드는 안전문화 조성
- 4 현장대응능력 강화로 도민안전 실현
- 5 현장중심 긴급구조 대응체계 구축
- 6 생명보호 고품질 119구급서비스 제공
- 7 소통, 화합으로 활력있는 조직역량 제고
- 8 현장출동 중심의 소방장비 효용성 강화
- 9 의용소방대 전문화로 지역 안전문화 정착

대형재난사고 예방을 위한 안전관리 대책 추진

- ❖ 건축물·소방시설 등 자율안전관리 확립과 자기책임성 강화
- ❖ 관계자 안전의식 고취로 안전 불감증 해소와 사고대처 능력 향상

1 특정 시기별 다각적 안전대책 추진

- 계절별 특성에 따른 맞춤형 화재예방대책 추진
 - 봄철(청소년), 여름철(민박, 펜션), 겨울철(다중시설 등 종합대책)
- 취약시기 및 테마별 맞춤형 소방특별조사 및 안전관리 내실화
 - 설추석(전통시장), 제7회 지방선거(투표소), 석가탄신일·성탄절(문화재 및 종교시설)
- 지역축제기간 대형재난 예방을 위한 행사장 안전점검 및 소방력 전진배치
 - 제주 들불축제, 최남단 방어축제, 한수위축제 등 화재위험요인 사전 제거 등

2 관계인 안전관리 의식 제고로 자기책임제 강화

- 화재로 인한 인명피해 방지를 위한 대형대상 현장책임행정 확행
 - 동절기(월 1회), 그 외 시기(분기 1회) → 관계인에 대한 안전관리 지도
- 건물 관계인의 자체점검 능력 향상을 위한 현장컨설팅 강화
 - 소규모 건물 소방시설 점검장비 무료대여 및 자체점검 실무교육장 운영
- 위험물제조소 등 안전조치 위반 단속 및 자율 소방안전관리체계 구축
 - 위험물 저장 및 취급기준, 지정수량 준수 여부 확인 등

3 다중이용업소 안전관리 추진

- 안전관리 우수업소 선정, 공표 등으로 민간자율 안전관리 강화 유도
 - 소방특별조사 면제 인센티브 부여 등 자율안전관리체계 정착 * '17년 4개소 선정
- 비상구 폐쇄 등 불법행위 신고포상제 운영 및 NGO 합동 불시단속
 - 비상구 폐쇄 및 장애물 적치 등 지속적 단속 실시 * '17년 9건 450만원
- 다중이용업소 안전가이드 북 제작, 보급으로 영업주의 안전관리 방안 제시
 - * 안전가이드 북 : 완비증명 발급시 점검 매뉴얼, 세부 점검표, 안전수칙 등

지역특성에 적합한 맞춤형 소방안전대책 추진

- ❖ 지역여건에 따른 위험요인 분석으로 체계적 소방안전대책 추진
- ❖ 선제적 예방과 체감형 안전정책 추진, 대형재난 방지 및 도민산업 보호

1 지역기반 산업시설 소방안전대책 추진

- 양돈장 화재예방을 위한 안전관리 실태 조사 및 협력체계 강화
 - 유관기관 합동 안전점검, 자율안전점검표 및 전기안전용품 보급
- 공장·창고시설 소방특별조사 및 안전의 날을 통한 자율안전기반 조성
 - 근로자 자체 위기능력 배양교육 및 주방, 기숙사 등 취약장소 안전점검
- 풍력발전기 지역별 자료 구축 및 현장 적응훈련 내실화
 - 총 31기(육상 21, 해상 10) 관리카드 재정비, 출동로 확보 등

2 선박 등 항·포구 선제적 예방관리 시스템 구축

- 어선 안전점검의 날 운영, 유관기관 합동 간담회 및 안전점검 실시
 - (소방)소화기 점검 및 안전교육, (유관기관)비상무전·전선·기관 등 점검
- 항포구 관계자 유기적 협력체계 구축으로 선제적 화재예방 시스템 구축
 - 관리카드 29개소(항만3, 어항26) 정비, 자율소방대 활용 소방순찰 및 훈련 실시
- 항포구내 선박 주유취급소 등에 대한 위험물 안전관리 지도
 - 예방규정 적정성 여부, 위험물안전관리자 입회 주유 등 확인(한림·모슬포수협)

3 대규모 복합시설 안전관리

- 「영어교육도시」 학교, 기숙사 재난발생 대응 향상 소방교육·훈련 실시
 - 학생, 외국인 교사, 직원 대상 대피훈련 및 소소심 교육
- 「신화역사 공원」 자체소방대 협력체계 구축 및 재난대응체계 확립
 - 자체 소방대(22명, 펌프차량 1대) 합동 소방훈련 및 유원시설 사고대응 훈련
- 대형공사장 안전사고 방지 및 안전의식 증대를 위한 예방활동 강화
 - 무허가 위험물 단속, 임시 소방시설 설치 및 화재감시자 배치 등

주민생활 속에 스며드는 안전문화 조성

- ❖ 주택 화재예방 및 취약요인 제거를 통한 주민생활 안전기여
- ❖ 체험위주의 소방안전교육 프로그램 추진으로 안전문화 정착

1 주택화재 예방을 위한 주택용 소방시설 보급

- 소방안전 사각지역 해소를 위한 화재 없는 안전마을 지정 및 지속적 관리
 - 소화기, 단독경보형감지기 설치 및 주택 안전점검 * '18년 2개 마을 지정 예정
- 119민생안전점검의 날 운영으로 안전 위협요인 원천적 차단(분기1회)
 - 의용소방대 합동 전기, 가스, 주택용 소방시설 점검 및 기초건강 체크
- 지역기반 사회 공헌기업 협력, 주택용 소방시설 보급활동
 - 농협, 수협, 남제주발전본부 등 업무협약 주택용 소방시설 설치 * '17년 2,627가구

2 도민에게 다가가는 119안전행사 추진

- 생애 주기별, 계층별에 따른 특화된 소방안전교육 프로그램 운영
 - (유아)소방동요, (초·중·고)긴급대피 및 소소심, (성인)직장내 소방시설 바로알기
- 이동안전체험차량 활용, 소방안전교육 사각지대에 찾아가는 체험교육
 - 심폐소생술, 지진체험, 대피체험, 화재안전 및 생활안전체험 등
- 지역 행사 및 축제시 안전문화 확산을 위한 소방체험부스 운영
 - 소방안전퀴즈, 옥내소화전 및 자동화재탐지설비 활용 체험교육, 생활안전 홍보

3 주민 공감형 안전문화 실천기반 강화

- 지역 및 상황 맞춤형 화재예방 캠페인 등 안전문화 홍보 강화
 - (주거 밀집지역)소방통로 확보 및 생활안전, (다중시설 운집지역)비상구 확보 등
- 119소년단 시범학교 지정을 통한 지역안전지킴이 인프라 조성
 - 119소년단 발대행사 및 소방안전체험 교육 * '17년 6개단 161명 지정
- 교과서 밖에서 만나는 미래소방관 직업체험으로 안전문화 공감대 조성
 - 중학교 자유학기제에 운영에 따른 진로체험교육(11개교)

현장대응능력 강화로 도민안전 실현

- ❖ 재난현장 복합·다양화에 따른 맞춤형 현장중심 대응기반 구축
- ❖ 신속한 현장대응을 위한 소방출동로 확보 및 안전관리 기반 조성

1 재난현장에 강한 최정예 소방공무원 양성

- 현장중심의 대상별 맞춤형 초동 대응훈련 강화
 - 대상별(양돈장, 전통시장, 대형창고, 복합건물 등) 초동대응 표준안 작성 및 훈련
- 직장교육훈련 체계 개선을 통한 현장에 강한 최정예 소방공무원 양성
 - 장비조작·소방전술·도상훈련 등 반복적 훈련 실시(매일)
- 기초훈련 및 팀 단위 전술훈련 실시로 재난현장 대응능력 향상
 - (최상위 센터)서장표창 수여, (최하위 센터)재평가 및 성과급, 근무성적 반영

2 화재피해 최소화를 위한 신속한 출동체계 확립

- 골든타임 확보를 위한 목표시간 내 소방차량 현장도착률 제고(7분 이내)
 - 소방차 길 터주기 캠페인(월 1회) 및 훈련(분기 1회) * '17년 50.7% 달성
- 소방차 통행장애 등 위법행위 집중 단속 및 홍보 강화로 범도민 공감대 형성
 - 양보의무 위반 및 불법 주정차 단속(수시), 의용소방대 합동 가두캠페인(월1회)
- 대상별 소방교육, 훈련 실명제를 통한 현장 대응력 강화
 - 대형화재취약대상 등 소방활동정보카드 재정비 및 인식훈련 실시

3 원활한 현장활동을 위한 소방환경 인프라 개선

- 신속한 현장급수 지원시스템 구축을 위한 소방용수시설 교체·보강(14개소)
 - 노후 지하식 소화전 → 지상식 소화전 교체(6개소), 지상식 소화전 신설(8개소)
- 중산간 등 초기 대처능력 향상을 위한 호스릴 비상소화장치* 설치(6개소)
 - * 호스릴 비상소화장치 : 소화전과 소방호스를 연결, 화재시 주민이 사용 가능한 장치
- 호흡보호장비 주기적 검사 및 보강을 통한 현장대원 안전 확보
 - 공기충전기 교체 1대, 안전충전함 구입 1대, 공기질 검사(연 2회)

현장중심 긴급구조 대응체계 구축

- ❖ 지역 재난환경에 맞는 효율적인 긴급구조대응 시스템 구축
- ❖ 전문 구조대원 역량강화를 통한 최상의 구조서비스 제공

1 현장중심의 긴급구조 대응태세 확립

- 대형재난 대응능력 향상을 위한 실질적 긴급구조훈련 추진
 - 긴급구조종합훈련(연 1회), 불시훈련(분기 1회), 도상훈련(월 1회)
- 재난현장 신속한 현장대응을 위한 긴급대응 협력체계 구축
 - 긴급구조지원기관(13개소), 소방응원협정대상(22개소) 간담회 및 비상연락망 구축
- 자연재난 대비 긴급구조대응태세 확립(태풍, 호우, 대설, 한파 등)
 - 기상특보시 단계별(대비단계, 대응1·2·3단계) 긴급구조통제단 가동

2 재난환경 변화에 따른 구조대원 현장대응능력 강화

- 현장에 강한 전문구조대원 양성을 위한 특별교육훈련 추진
 - 화학구조훈련, 수난구조훈련, 산악구조훈련, 항공구조훈련 등
- 화학·테러 등 대비 전문교육 이수로 특수사고 대응력 향상
 - 화생방, 항공구조, 유해화학, 방사능, 생물테러, 도시탐색 등
- 일선부서 교통사고 현장 등 인명구조 능력향상을 위한 순회교육
 - 구조대원 활용, 구조장비·구조기법·구조현장 안전위험요인 등 교육(매월)

3 도민 맞춤형 유형별 생활안전관리 추진

- 여름철 해수욕장 안전관리 「119시민수상구조대」 운영(4개소)
 - 안전팀장, 해수욕장 구급대, 수변안전요원 배치 물놀이 안전사고 예방
- 산행인구 증가에 따른 산악 안전사고 방지 종합대책 추진
 - 등산목 안전지킴이 및 곳자왈시민구조봉사대 운영 등(봄, 가을철)
- 생활안전 수요 증가에 따른 「119생활안전대」 활동 강화
 - 문 잠김, 동물 퇴치, 전기·가스 안전조치 등 * '17년 1,932건 처리

생명보호 고품질 119구급서비스 제공

- ❖ 생명존중 고품질 구급서비스 기반 강화로 응급환자 소생률 제고
- ❖ 구급서비스 품질관리와 전문성 향상으로 도민·관광객 생명보호

1 중증환자 소생률 향상을 위한 골든타임 확보

- 놓여준 응급의료 취약지역 펌블런스 출동시스템 상시 가동
 - 구급장비 탑재된 소방펌프차 1차 현장대응 체계 구축(6개 센터)
- 중증환자 소생률 향상을 위한 119구급차 다중출동시스템 운영
 - 구급차량 2대 동시출동 다중출동시스템 운영(3인 탑승 1개대)
- 중증환자에 대한 응급처치 평가, 환류로 구급서비스 품질 향상
 - 전문의 초빙, 구급대원 응급처치 적절성 평가·관리(월 2회)

2 생명보호 119구급서비스 전문성 고도화

- 구급대원 응급처치 역량강화를 위한 전문교육(연 40시간)
 - 소방학교 및 응급의료센터(종사자교육, 직무교육) 위탁교육 등
- 감염관리시스템 운영 활성화로 안전한 구급환경 조성
 - 감염관리실(6개소) 활용 정기(일 1회) 및 수시(감염병 의심환자 이송시) 소독
- 골든타임 내 심폐소생술 시행, 생명소생 유공자 「하트세이버*」 수여
 - * 하트세이버 : 심폐소생술로 심정지 환자를 소생시킨 자에게 배지 수여 * '17년 3회 12명

3 도민 밀착형 생활구급서비스 제공

- 올레길 탐방객을 위한 119구급함 점검관리 내실화(30개소)
 - 정기점검(월 1회), 수시·특별점검(피서철, 풍수해 기간 집중확인)
- 여름철 폭염 시 온열환자 대비 「특별 순회구급대」 운영
 - 구급차·펌블런스 내 폭염장비 비치, 유동순찰 및 기초건강 체크
- 심폐소생술 등 응급처치 교육확대를 통한 생명존중문화 확산
 - 심폐소생술 교육장 연중 운영(1개소), 일반인 심폐소생술 경연대회 참가(6월)

소통, 화합으로 활력있는 조직역량 제고

- ❖ 소통·창의·화합 및 청렴도·친절도 향상대책 조직역량 제고
- ❖ 현장 중심 근무환경 개선으로 복지향상 및 심신건강 관리대책 추진

1 청렴하고 친절한 조직기반 구축

- 친절 생활화를 위한 다양한 교육기회 제공으로 공직관 확립
 - 청렴서약 및 다짐의 날(월 1회), 청렴콘서트·토론회·교육 이수제 등 운영
- 고객 중심의 맞춤형 쌍방향 소방민원서비스 제공
 - 고객만족 책임관제 및 민원 해피콜서비스 등 운영
- 현장중심의 조직체질 개선을 위한 상시 감찰체계 구축
 - (정기)설·추석·연말연시 민원행정 등 불편사항, (수시)교대점검, 직무태만

2 기본과 원칙이 살아있는 직장문화 조성

- 열린소통의 시간(소방서장+직원대표) 등으로 소방정책 공감대 형성
 - '17년 : 소통협의체 구성(대표단 12명) 4회, 공감토론회(전 직원) 14회 운영
- 성과분석, 평가, 환류를 통한 소방행정 추진 유공자 인센티브 제공
 - 성과목표제 운영, 성과평가 기준에 따른 보상 및 유공자 표창 등
- 「음주비위 ZERO화 달성」 음주문화 개선대책 추진
 - 음주측정 등 직원관리 강화(업무개시 전), 경고문자·안내방송(매주 금)

3 소방공무원 정신건강 및 안전관리 강화

- 외상후 스트레스(PTSD) 치유를 위한 정신건강 프로그램 운영
 - 동료심리상담사 운영, 고위험군 힐링캠프 및 전문기관 협업
- 현장대응능력 강화를 위한 체력증진 및 정신적 긴장완화 시책 추진
 - 교대점검 전 스트레칭, 체력관리의 날 지정(수요일), 체육대회(상·하반기)
- 실전 적용 가능한 안전사고 예방 프로그램 운영으로 안전마인드 함양
 - 현장활동 사전점검 중심의 교대점검, 위험예지 훈련 및 아차사고 공유 등

현장출동 중심의 소방장비 효용성 강화

- ❖ 소방환경 변화에 능동적 대처를 위한 소방차량 및 장비의 현대화
- ❖ 청사환경 개선 및 체계적인 장비관리로 최적의 현장활동 지원

1 소방장비 운영 역량 강화

- 소방장비 조작훈련 및 전문교육을 통한 현장중심 소방대원 양성
 - 소방차량 조작능력 평가(연 2회), 소방차량 제작·정비업체 초빙 전문교육
- 체계적이고 내실있는 소방장비 자체 「정비전담반」* 운영
 - * 경정비 실시 자격 소지 직원으로 구성, 소방차량 경정비 실시
- 지속적이고 철저한 예방점검으로 소방장비 100% 가동률 확보
 - 예방점검(일일, 주간), 정밀점검(5년 경과차량), 특별점검(구급차량, 연 2회)

2 노후 소방차량 교체로 재난 지원체계 강화

- 노후 소방차량 및 지원차량 교체로 노후율 Zero화 추진
 - 교체대상 : 5대(굴절차량 1, 펌프차량 1, 구급차량 2, 행정버스 1)
- 현장활동 대응역량 강화를 위한 지원차량 신규보강
 - 신규보강 : 4대(순찰차량 3, 장비운반차량 1)

3 근무환경 개선을 위한 청사 정비

- 화재진압, 인명구조 등 역량 강화를 위한 소방훈련탑 조성
 - 서부소방서 청사 증축(남측), 철근콘크리트 2층, 연면적 300㎡, 예산 218백만원
- 안덕119센터 재건축 추진으로 노후 청사 근무환경 개선
 - 철근콘크리트 3층, 연면적 877.68㎡, 예산 1,827백만원

의용소방대 전문화로 지역 안전문화 정착

- ❖ 재난대비 현장 대응능력 향상을 통한 의용소방대 전문성 제고
- ❖ 의용소방대 활동영역 확대를 통한 지역사회 생활안전문화 정착

1 전문화된 의용소방대원 역량 강화

- 화재진압, 응급처치, 소방시설 등 현장실무 교육훈련 내실화
 - 소방호스 전개·회수, 동력펌프, 심폐소생술, 옥내소화전, 자동화재탐지설비 등
- 조직의 전문성 제고를 위한 소방 관련 전문기술 자격자 양성
 - 소방안전관리자, 위험물안전관리자, 심폐소생술 강사, 생활안전 강사 등
- 의용소방대 전문강사 대상 자질 및 역량 향상 교육 운영
 - 심폐소생술 강사 33명, 생활안전 강사 26명, 심리상담사 4명

2 의용소방대 활동영역 확대로 지역 안전망 구축

- 지역별 재난 취약여건(시설, 대상) 등에 대한 안전관리 시책 추진
 - 양돈장, 전통시장 및 원거리 마을 화재예방 홍보 및 유동순찰 등
- 친서민 생활안전봉사단 구성, 주택안전점검 및 예방홍보 활동 전개
 - 봉사단 구성 : 기술지원반, 생활안전반(전기, 가스 등 관련 유자격 대원)
- 의용소방대원 소집수당 환원을 통한 사회적 약자 서비스 확대
 - '17년 주택화재보험 가입(836가구 6,945천원), 소년·소녀가장 장학금(21명 2,550천원)

3 대원 자부심 함양 및 인센티브 부여

- 모범 대원 현장안전체험 기회 제공 등 실질적인 인센티브 부여
 - 소방안전박람회·체험관 견학, 선진국 재난대응기관 연수 등
- 의용소방대원 자녀 장학금 지원 및 활동성과 우수대 시상
 - '17년 장학금 지원(7명 7,381천원), 성과 우수(하귀여성대 외 3개대)
- 소방활동용 피복 및 개인안전장비 지급 등 기본 활동여건 제공
 - 피복 : 신임 대장단(정복), 신임대원(기동복) / 개인안전장비 : 신임대원

VI. 도정질문 추진사항 : 없음

**VII. 2017년 행정사무감사
지적사항 처리결과 : 없음**

