

제358회 제주특별자치도의회 임시회

보건복지안전위원회

2018. 2.



# 주요업무보고

제주특별자치도  
보훈청



# 순 서

<input type="checkbox"/> 일반 현황 .....	3
<input type="checkbox"/> 비전과 목표 .....	9
<input type="checkbox"/> 2018년 주요업무계획 .....	13
○ 제주국립묘지 조성사업 추진 .....	15
○ 제주특별자치도 보훈회관 건립 추진 .....	16
○ 국가보훈대상자 등록관리 .....	17
○ 보훈급여금 지급 .....	18
○ 의료·대부·주거 지원 .....	19
○ 맞춤형 보훈복지서비스 지원 .....	20
○ 참전유공자 명예수당 지급 .....	21
○ 국가유공자 및 유족 보훈예우수당 지급 .....	22
○ 취업역량 강화 및 맞춤형 취업 지원 .....	23
○ 자립능력 배양을 위한 교육 지원 .....	24
○ 보훈·안보단체 활동 지원 및 소통강화 .....	25
○ 호국영웅 선양사업 추진 .....	26
○ 항일기념관 박물관 등록 추진 및 항일자료 수집 .....	27
<input type="checkbox"/> 도정질문 추진상황 .....	29
<input type="checkbox"/> 2017년 행정사무감사 지적사항 처리결과 .....	35



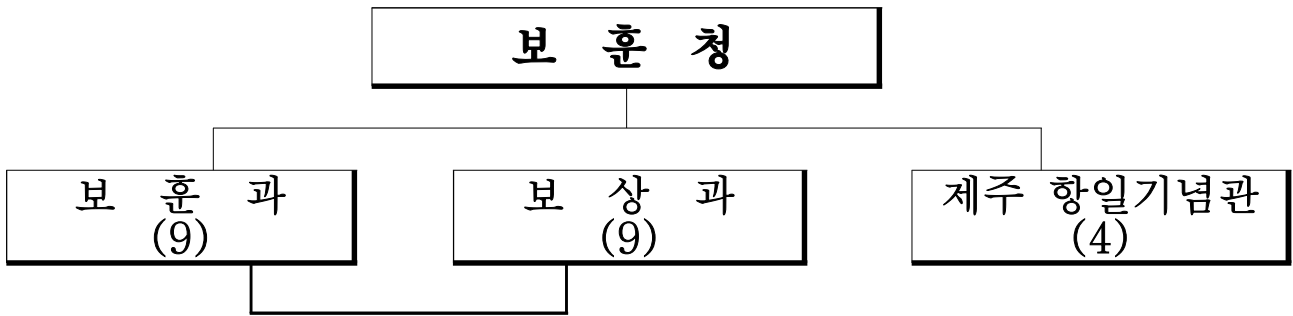
# 일 반 현 황



# 일 반 현 황

## □ 기구 및 정·현원

### ○ 기 구



### ○ 정·현원

(‘18. 1월 현재)

구 분	합계	일 반 직						비고
		4급	5급	6급	7급	8급	9급	
정 원	21 (2)	1 (1)	3 (1)	3	8	5	1	
현 원	22 (2)	1 (1)	3 (1)	3	9	2	4 (실무수습2)	증1

※ ( )는 국가보훈처에서 파견

## □ 예산현황 : 총 79,972백만원(국비 70,663 / 지방비 9,309)

### ○ 국비 직접 예산 : 687억59백만원

- 보훈급여금, 교육비, 전직지원금 등 : 683억41백만원
- 보훈기금 및 애국지사 사업기금, 생활지원금 : 4억18백만원

### ○ 도 편성예산 : 112억13백만원(지특 19억4백만원/지방비 93억9백만원)

- 인건비 및 행정운영경비 등 : 19억4백만원
- 보훈단체 지원, 기념사업 등 : 19억96백만원
- 참전명예수당 및 보훈예우 수당지원 등 : 70억91백만원
- 항일기념관 운영 등 : 2억22백만원

## □ 주요 기능

나라를 위하여 희생·공헌한 분들의 숭고한 정신을 기억,  
선양, 예우하고 국민의 나라사랑 정신을 함양

- 『국가보훈기본법』 제1조(목적)

### 보훈과

- 제주국립묘지 조성 지원
- 보훈·안보단체 활동 지원 및 지도 감독
- 보훈행사 및 기념사업
- 국가유공자의 포상 및 예우
- 순국선열·애국지사 사업기금 지원 사업
- 현충시설의 관리·감독 및 지원
- 국가유공자 안장 지원
- 국가보훈대상자 교육 및 취업 지원

### 보상과

- 국가유공자 등록
- 상이분류 및 신체검사
- 고엽제 등록·검진·신체검사
- 보훈급여금 지급
- 국가유공자 등에 대한 대부 지원 및 사후관리
- 국가유공자 등에 대한 주택 지원
- 국가유공자 등에 대한 의료, 보철구 지원
- 노후복지 및 이동보훈서비스 지원

### 항일기념관

- 애국심 함양을 위한 제주항일기념관 관리·운영
- 전시물 및 영상물, 항일운동 자료 수집·보관·전시



□ 보훈대상자 현황 -----총 12,162명

(’17. 12. 31. 현재)

구 분	합계	제주시(68.2%)			서귀포시(31.8%)			
		계	본인	유족	계	본인	유족	
합 계	12,162	8,292	5,355	2,937	3,870	2,427	1,443	
국 가 유 공 자	소 계	10,782	7,305	4,389	2,916	3,477	2,042	1,435
	독립유공자	82	66	0	66	16	1	15
	전몰군경유족	1,037	664	0	664	373	0	373
	전상군경	2,225	1,516	594	922	709	254	455
	순직군경유족	246	163	0	163	83	0	83
	공상군경	780	554	438	116	226	169	57
	무공수훈자	1,728	1,144	315	829	584	161	423
	보국수훈자	252	172	155	17	80	73	7
	6·25참전유공자	1,857	1,262	1,262	0	595	595	0
	월남참전유공자	2,364	1,584	1,584	0	780	780	0
	재일학도의용군인	3	2	0	2	1	0	1
	4·19혁명희생공로자	3	3	3	0	0	0	0
	순직공무원	127	112	0	112	15	0	15
	공상공무원	77	62	38	24	15	9	6
	6·18자유상이자	1	1	0	1	0	0	0
	계	1,380	987	966	21	393	385	8
	지원순직공상군경공무원	33	24	18	6	9	7	2
	재해사망·부상군경공무원	48	31	24	7	17	11	6
	고엽제후유의증환자	574	408	408	0	166	166	0
5·18민주유공자	18	12	8	4	6	6	0	
특수임무유공자	46	37	33	4	9	9	0	
증장기복무 제대군인	661	475	475	0	186	186	0	



# 비전과 목표



# 비 전 과 목 표

비전

따뜻하고 신뢰받는 보훈 행정

전략과제

실행계획

명예보훈

- 제주국립묘지 조성사업 추진
  - 실시설계 용역 및 진입로 확보
- 제주특별자치도 보훈회관 건립 추진
  - 사업부지 수의계약 추진

복지증진

- 취업 지원 강화
  - 취업목표 100% 달성
- 보훈대상자 노후복지 서비스 지원
  - 맞춤형 종합보훈복지서비스 지원
- 참전명예수당 인상 지급
  - 65세 이상 월 9만원, 80세 이상 15만원 지급
- 보훈예우수당 지급
  - 65세 이상 월 4만원, 사망위로금 15만원 지급

호국선양

- 보훈·안보단체 활동 지원 및 소통 강화
  - 단체 활성화 사업 지원, 협의회 운영 등
- 호국정신 함양, 현충시설 체험행사 추진
  - 수요자 맞춤형 교육 및 참여형 체험프로그램 추진



# 2018년 주요업무계획





# 제주국립묘지 조성사업 추진

- 국립묘지로 성역화 및 국가적 추앙과 현충의 공간으로 격상
- 나라를 위하여 헌신하신 분들에 대한 고품격 안장서비스 제공

## 추진방향

- 국가를 위해 희생한 분들에 대한 무한 책임 의식 실현
- 국가유공자의 희생정신을 널리 알리는 나라사랑 정신 함양의 장으로 활용

## 사업개요

- 사업기간 : 2012 ~ 2020년
- 사업규모 : 274,033㎡ / 안장능력 10,000기(봉안묘 및 봉안당)
- 주요내용 : 현충관, 현충탑, 봉안묘 및 봉안당 시설, 관리사무실 등
- 사업비 : 51,238백만원(국비)

## 추진상황

- 국가보훈처 / 제주특별자치도 양해각서 체결 : '12. 9. 20
- 인·허가(도시계획, 환경, 재해, 교통 등) 협의 : '13. 1 ~ '15.12.
- 문화재 현상변경 조건부 허가 : '16. 5. 11
- 문화재 현상변경 최종 허가 : '17. 9. 12.

## 추진계획

- 실시설계용역 : '18. 4월
- 국립묘지 조성 인·허가, 도의회보고 : '18. 9월
- 시공사 선정 및 공사 착공 : '18. 11월
- 국립묘지 개원 : '21년 상반기

# 제주특별자치도 보훈회관 건립 추진

- 전 보훈단체 임주를 통하여 단체간 화합, 사기진작, 정보 교류 등을 도모하기 위한 보훈회관 건립 필요

## 추진방향

- 보훈단체의 원활한 활동지원과 위상 제고 및 회원 복리 증진

## 사업개요

- 사업기간 : 2021 ~ 2022
- 장 소 : 제주시 화북동 1416일원(화북상업지역 도시개발예정지)
- 예 산 액 : 130억원
- 사업규모 : 대지면적(1,650㎡, 건축물 10층)

## 추진계획

- 보훈회관 후보지 수의계약 추진 : '18년 상반기
- 기본 및 실시설계 용역착수 : 2019년
- 지방비 예산 반영 및 국비 신청 : 2020년
- 보훈회관 사업 착공 : 2021년('22년 보훈회관 준공)

# 국가보훈대상자 등록 관리

- 정확하고 공정한 국가보훈대상자 등록결정으로 신청인 권익보호
- 국가를 위해 희생·공헌한 국가보훈대상자와 그 유가족의 권익증진

## □ 추진방향

- 국가유공자 발굴 및 요건 심사 적극 지원
- 6·25전쟁 등 참전유공자의 국가에 대한 공헌과 급속한 고령화 진행 등을 고려, 예우 및 지원 강화

## □ 추진계획

- 국가유공자 등 등록요건 심사 결과 비해당자 및 상이등급 미달 판정 사유안내, 재심의 또는 권익구제 제도 안내 철저
  - 국가유공자 등 등록신청에서 결정까지의 소요기간, 심사절차 및 의료지원 사항 등 사전 안내를 통해 민원발생 최소화
  - 신규 국가보훈대상 등록자 보훈수혜 안내 철저로 권리보호 강화
- 6·25전쟁 등에 참전하였으나, 등록하지 못하고 사망한 분들도 참전기록 등을 확인하여 참전유공자로 등록 추진
  - \* '17년, 등록 전 사망한 6·25전쟁 참전자 90명을 참전유공자로 등록
- 등록된 국가유공자의 신상변동(사망 등)사항을 확인하여 신속하게 권리소멸, 순위변경 등 자력관리 실시

# 보훈급여금 지급

- 국가를 위하여 희생·헌신하신 국가유공자 및 그 유족 등의 영예로운 생활 보장 지원

## 추진방향

- 매월 적가정확한 보훈급여금 지급하고, 인상변동 사항을 철저히 확인하는 등 부정수급 방지 및 과오급금 발생 최소화

## 사업개요

- 지급대상 : 국가유공자 및 유족, 고엽제후유의증, 참전유공자 등
- 지급방법 : 매월 15일 계좌 입금 또는 수시 지급
- 보훈급여금 월 지급액 : 307천원 ~ 7,846천원
- '18년도 소요 예산 : 68,110백만원

## 추진계획

- '18년 보훈급여금 지급액 또는 수당 지급 변동 안내 및 적기 지급
  - \* 보훈급여금 5.0% 이상 인상, 참전·무공수당 8만원 인상 등
- '18년부터 생계곤란 독립유공자 (손)자녀 「생활지원금」 지원
  - \* 소득 수준에 따라 월 335천원 ~ 월 468천원 지급
- 보훈대상자의 인상변동 확인 철저히 부정수급 방지 및 최소화

# 의료·대부·주거 지원

- 보훈위탁병원 및 응급·통원 진료 지원으로 보훈가족 건강증진 도모
- 장기저리 대부지원, 아파트 특별공급 지원 등으로 생활안정 도모

## □ 추진방향

- 국가유공자와 그 유족에게 필요한 진료를 지원하고, 대부 및 주거 지원을 통해 삶의 질 향상

## □ 사업개요

- 전투 또는 공무수행 중 상이를 입은 자에 대해 진료비 전액 지원 및 그 유가족과 상이를 입지 않은 국가유공자 진료비 감면 지원
  - 전국 보훈병원, 제주지역 위탁병원(9개소)에서 진료지원 중이며, 국가유공자 유족 또는 가족 등에게도 진료비 감면(60%) 지원
- 주택대부(3백만원~40백만원), 생업대부(3백만원~25백만원) 및 무주택 국가유공자에 대해 아파트 특별공급 지원
  - 국민·농협은행 위탁대부, 보훈청 직접대부(신용관리 대상자)
  - \* 조건 : 이율 2~3%, 대부종류에 따라 3~20년 균등상환

## □ 추진계획

- '18년 달라지는 의료지원제도 적극 안내하고 생계곤란 및 만성·복합 질환자 등 적극 발굴하여 의료지원 추진
  - \* 참전유공자 보훈·위탁병원 진료비 감면을 확대(60%→90%) 등
- 아파트 특별공급 신청 접수 및 우선순위 결과 통보('18. 1월~3월), 특별공급 물량 알선 및 대부 수시 지원(연중)

# 맞춤형 보훈복지서비스 지원

- 고령 또는 거동불편 등으로 일상생활이 어려운 보훈대상자들에게 맞춤형 노후복지서비스 제공

## □ 추진방향

- 지역사회 관계망을 통한 협업체계 구축, 복지소외계층 발굴을 통해 복지사각지대 해소 및 안전한 생활환경 개선 추진

## □ 사업개요

- 65세이상 고령자 중 생계곤란하고 거동이 불편한 분들 대상으로 보훈복지사 등 복지인력이 가정을 방문하여 가사 및 활동지원  
\* '17년, 총 158가구 대상으로 대상자별 주 1~2회 방문(총 13,038회)
- 노인의료용품 지급(18종) 및 장기요양시설 이용료(40~80%) 등 지원 범위 확정 및 대상자 선정 등
- 기관·기업체, 사회적 기업이 참여하는 생활환경 개선 지원

## □ 추진계획

- 어려움을 호소하는 서비스 대상자 발견 시 신고가 가능한 창구를 마련하고 실태조사를 실시하는 등 서비스 대상 발굴 강화
  - 재가복지대상 확대(독립유공자 (손)자녀, 보훈보상대상자) 및 지원 기준 완화
- 어려움에 처한 보훈가족을 보다 효과적으로 상시 발굴하기 위해 지역사회보장협의체, 공공기관과 업무협조체계 구축
  - 서비스를 제공해 줄 수 있는 기관, 시설 등을 파악하고 보훈가족 지원사업의 취지를 홍보하여 다양한 복지 자원 확보

# 참전유공자 명예수당 지급

- 도내 거주하는 참전유공자의 공헌과 헌신에 대한 예우 풍토를 조성하고 생활안정에 도움이 될 수 있도록 참전명예수당 지급

## □ 사업개요

- 65세 이상 도내 거주 참전유공자(6.25 및 월남전)에게 지급
  - 65세 ~ 79세까지 월 9만원, 80세 이상 월 15만원 지급
    - \* ' 17년, 65세 이상 월 4만원, 80세 이상 월 7만원 지급
  - 참전유공자 사망 시 유족에게 사망위로금 15만원
- 지급시기 : 매월 15일
- 연간예산(도비) : 5,786백만원(수당 5,748, 사망위로금 38)

## □ 추진계획

- 참전수당 지급대상 연령 도래자(65세 및 80세 이상) 및 전입자 등 누락 여부 확인 점검(월 1회)
  - 지급대상 연령 도래자 1개월 전 사전 안내
- 참전수당 대상 전·출입자, 사망자 등 확인 업무협조 체계 구축
  - (도 자치행정과) 행정정보공동이용망을 통해 전출입자 확인
- 참전유공자 신상변동(사망, 전출 등) 확인 철저히 과오급금 발생 최소화, 사망위로금 시효(1년) 소멸되지 않도록 안내 철저히

# 국가유공자 및 유족 보훈예우수당 지급

- 국가를 위해 희생·공헌한 국가유공자 및 유족에게 보훈예우수당 및 사망위로금 지원을 통해 복지향상 도모 및 명예와 자긍심 고취

## □ 사업개요

- 조례명 : 제주특별자치도 보훈예우수당 지원 조례(시행 '16.1.1.)
- 지원대상 : 국가유공자 본인 및 배우자, 전몰군경 유자녀 등
  - \* 「제주특별자치도 참전유공자 지원조례」에 따른 참전유공자는 제외
- 주요내용 : 국가유공자 및 유족에게 보훈예우수당, 사망위로금 지급
  - '18년 65세 이상 월 4만원, 사망위로금 15만원 지급
- 연간예산(도비) : 1,305백만원(수당 1,290, 사망위로금 15)

## □ 추진계획

- 미 신청자에게 안내문 발송 및 유선연락 등 적극 안내
  - '17년 지급실적 : 2,510명 / 1,823백만원
    - \* '16년 부터 지급되어야 하나 조례 관련 집행정지 등 소 제기됨에 따라 미지급 되었고, 조례 관련 소 취하됨에 따라 '17년 9월부터 지급 중
- 연령 도래자(65세) 및 전입자 등 누락 여부 확인 점검(월 1회)
  - 지급대상 연령 도래자 1개월 전 사전 안내하고, 행정정보공동 이용망을 통해 전출입자 확인
- 신상변동(사망, 전출 등) 확인 철저히 과오급금 발생 최소화



# 취업역량 강화 및 맞춤형 취업지원

국가유공자 및 유가족의 능력과 적성에 맞는 취업지원 강화로  
자립능력 제고 및 생활안정 도모

## □ 추진방향

- 취업지원실시기관과의 고용협의 강화로 취업 극대화
- 취업대기자의 직업능력 향상을 위한 취업능력개발 지원

## □ 사업개요

- 지원대상 : 국가유공자 등 취업지원 대상자
- 취업지원 목표 : 100명 (\* '17년 실적/목표 : 102명/100명)
- 취업지원실시기관 : 346개소 (국가기관등 24, 일반기업체 등 322)

## □ 추진계획

- 국가유공자 취업률 제고 대책 강력 추진
  - 정기 및 수시 '보훈특별고용예고' 추진
  - 기업체 방문 및 실태조사 등을 통한 의무고용 이행 촉구
  - 능력과 자격 등을 고려한 맞춤형 직종 확보
- 국가기관·지방자치단체의 일반직공무원 등 특별채용 추천제도 적극 활용
- 취업역량 강화를 위한 취업능력개발 지원
  - 취업수강료 지원 : 국가유공자 본인 1,000천원, 유가족 50만원
  - 공공직업교육기관 훈련자 장려금 지원 : 1인, 월 4만원
- 중·장기 복무 제대군인의 원활한 사회 복귀를 위한 전직지원금 지급
  - 중기복무 25만원, 장기복무 50만원, 최장 6개월 지급(매월)

# 자립능력 배양을 위한 교육 지원

- 사회수요에 부응하는 인력양성을 위한 안정적 교육 지원
- 자립능력 배양과 경쟁력 있는 건전한 사회인으로서의 육성 도모

## □ 사업개요

- 취 학 지 원 : 중·고교 입(전)학 관리, 대학입학 특별전형 지원
- 학자금 지원 : 학습보조비 지급, 사립대 수업료 등 국고보조
- 보훈장학금 지급 : 대학원 장학, 특수 장학
- 장기복무 제대군인 수업료 등 보조 : 입학금, 수업료, 기성회비 보조

## □ 추진계획

- '18학년도 입학지원 추진 : 82명(중학교 19, 고등학교 24, 대학교 39)
- 사립대학 취학자 재학 사실 및 실태조사 실시
  - 국가유공자 자녀 학적관리 및 국고보조금 부정수령 방지 목적
- 학습보조비 지급, 수업료 국비 보전에 따른 수시 취학 사항 확인 등 국고보조 교육비 과오급금 발생 최소화
- 수업료 면제 혜택 등이 누락되지 않도록 입학예정자에 교육 지원 안내 철저
- 보훈장학금 지급 대상 선발 우선순위에서 '생활이 어려운 경우' 포함
- 생활수준을 고려한 교육지원대상자 철저한 확인으로 수업료 등 과오급 사전 방지 및 교육지원의 내실화 도모

# 보훈·안보단체 활동 지원 및 소통 강화

- 국가를 위해 헌신·희생한 국가유공자 단체로써의 위상 및 정체성 확립
- 단체 간 소통 강화로 건전 공익단체 육성 및 협조체계 확립

## □ 사업개요

- 사업기간 : 2018. 1월 ~ 12월
- 사업규모 : 12개 단체(보훈 9, 안보 1, 기타 2) 111개 사업
- 소요예산 : 1,914백만원
- 주요내용 : 보훈단체 활성화 및 6·25전쟁일 행사 등 사업 지원

## □ 추진계획

- 국경일(3·1절, 광복절), 기념일(현충일, 6·25전쟁일) 등 행사지원
- 참여형 위주의 보조사업 프로그램 운영 권고
  - 나라사랑 체험 한마당, 통일·응변 스피치 대회, 나라사랑 교육 등
  - 보훈의식 함양을 중심으로 단체 설립 목적 및 특성에 맞는 활동 전개
- 보훈·안보단체 소통 협력 네트워크 구축
  - 정기 간담회(월 1회), 단체 임직원 만남의 날 운영
- 투명한 보조사업 집행으로 단체 운영 내실화
  - 보조사업 교육, 정산검사 및 민간보조금시스템 연계 집행내역 공개

# 호국영웅 선양 사업 추진

- 나라를 위해 헌신하신 유공자들의 위훈과 충혼을 기리고
- 숭고한 보훈정신 함양을 위한 다양한 선양사업 추진

## □ 사업개요

- 국가유공자에 대한 자긍심 제고 및 보훈정신 함양 맞춤형 교육
- 국립묘지 외 도내 산재된 유공자의 묘소 관리 및 유지
- 생활이 어려운 국가유공자 사망 시 장례서비스 지원

## □ 추진계획

- 국가유공자와 유족의 주인되는 정부기념행사 추모 : 3·1절, 현충일, 광복절 등
- 추모와 감사의 마음을 전달하는 호국보훈의 달 행사 추진
- 생계곤란 국가유공자 장례서비스 지원 사업 추진
  - 지원대상 : 국가유공자, 참전유공자 등 중 국민기초수급권자(대상인원 : 147명)
  - 지원내용 : 1인당 200만원이내(인력, 고인용품, 빈소용품, 장의차량 등)
- 기억하고 공감하는 보훈정신 함양 참여 체험프로그램 추진
  - 나라사랑 문예·서예 공모전, 통일·안보 응변대회 등
- 『국가유공자의 집』 표찰 제작·부착 사업 추진
  - 신규 국가유공자 및 전입자 : 5백만원('17년 120개, 5백만원)
- 독립유공자의 묘소 별초 및 때 입히기 등 : 58기

# 항일기념관 박물관 등록 추진 및 항일자료 수집

- 도민 및 관람객에게 제주항일운동에 대해 널리 알리는 역사학습의 장으로서 역할 도모

## 추진방향

- 항일자료에 대한 수집·관리·보존·조사·연구·교육 등 현충시설로서의 역할을 보다 효율적으로 수행하기 위해 항일기념관을 박물관으로 등록 추진

## 사업개요

- 사업기간 : 2018. 1~12월
- 소요예산 : 48백만원(지방비 100%)
- 주요내용
  - 박물관 등록 요건에 충족될 수 있도록 사전준비 철저
  - 제2종 박물관(기념관)으로 등록 신청
  - 보완해야 할 세부수집대상 파악 후 항일자료 수집

## 추진계획

- 보조인력 채용 및 기념관 유물 정리, DB화 : '18. 1~12월
- 제주항일기념관 박물관 등록 신청 : '18. 6~11월
- 항일관련 유물(자료)구입 : '18. 8~10월



## 도정질문 추진상황





# 도정질문 추진상황

## 현 황

(2017년 12월말 현재)

회기별	구 분	추진상황				비고
		계	처리완료	계속추진	추진불가	
합 계		2	-	2	-	
제356회 제2차 정례회	보훈과	1	-	1	-	
	보상과	1	-	1	-	
	항일기념관	-	-	-	-	

## 추진중 사항 (총 2건)

연번	질의일자	질문의원	질문내용
1	2017.11.16	박규헌 의원	○ 제주호국원 조성사업 관련
2	2017.11.16	박규헌 의원	○ 제주 지역 위탁지정병원 확대

## □ 도정질문 추진상황

질문시기	2017년 11 월 16 일 제356회 제2차 정례회 제2차 본회의	
질문의원	교육위원회 박 규 현 의원	
질문요지	제 목	제주호국원 조성사업 관련
	○ 제주호국원 조성사업과 관련하여 매장방식에 대한 대정부 절충전략 및 해결방안에 대하여	
답변요지	소관부서	보훈청 보훈과 보훈담당 (답변자 : 서면답변)
	○ 제주국립묘지 조성사업은 2020년 개원목표로 국비 512억원을 투자하는국책 사업임. ○ 2017. 9. 12일자 최종 허가된 문화재 현상변경 허가 조건에 의한 봉안묘 축소가 불가피한 실정이나, 봉안묘 기수를 최대한 확보토록 하겠음. ○ 내년에는 정부예산 99억원이 반영되어 기반공사 등 발주예정임.	
추진상황 및 계획	추진일자	추진내용 및 향후계획
		<input type="checkbox"/> 추진개요 ○ 사업기간 : 2012 ~ 2020년 ○ 사업규모 : 274,033㎡/안장능력 10,000기 ○ 주요내용 : 현충관, 현충탑, 봉안당 및 봉안묘 시설, 관리 사무실 등 ○ 사 업 비 : 51,238백만원(국비)  <input type="checkbox"/> 추진상황 ‘12. 9.20. ○ 국가보훈처 /제주특별자치도 양해각서 체결 ‘13.1~‘15.12 ○ 인·허가(도시계획, 환경, 재해, 교통 등) 협의 ‘16. 5.11. ○ 문화재 현상변경 조건부 허가 ‘17. 9.12. ○ 문화재 현상변경 최종 허가  <input type="checkbox"/> 향후계획 ‘18.상반기 ○ 실시설계 용역 ‘18. 9월 ○ 국립묘지 조성 인·허가, 도의회 보고 ‘18.11월 ○ 시공사 선정 및 공사 착공 ‘21.상반기 ○ 국립묘지 개원
처리구분	1. 처리완료( )    2. 계속추진( ○ )    3. 추진불가( )	

## □ 도정질문 추진상황

질문시기	2017년 11 월 16 일 제356회 제2차 정례회 제2차 본회의	
질문의원	교육위원회 박규현 의원	
질문요지	제 목	제주 지역 위탁지정병원 확대
	○ 제주보훈가족들의 의료지원 서비스를 향상시키기 위해 위탁지정 병원이 확대될 수 있도록 국가보훈처에 건의 제안	
답변요지	소관부서	제주특별자치도보훈청 보상과(답변자 : 서면답변)
	○ 제주도 내 보훈의료 사각지대가 있는지 살펴보고, 도내 국가유공자 분들의 의료지원이 향상될 수 있도록 국가보훈처와 지속적으로 협의해 나가겠습니다.	
추진상황 및 계획	추진일자	추진내용 및 향후계획
	' 17. 11월 ~ 12월	<ul style="list-style-type: none"> <li>- 제주보훈청 보상과장, 국가보훈처 업무담당자(서기관)와 유선 협의</li> <li>- 국가보훈처 업무담당자 면담('17.12.18, 보훈의료워크숍)</li> <li>- 제주보훈청장, 국가보훈처 보훈의료과장에게 관련내용 건의 ('17.12.27, '따뜻한 보훈' 실천혁신 워크숍)</li> <li>- 현재, 국가보훈처에서 관련 내용 검토 중이며, 건의내용이 반영될 수 있도록 지속적으로 협의하겠습니다</li> </ul>
	처리구분	1. 처리완료( )    2. 계속추진( ○ )    3. 추진불가( )



## 2017년 행정사무감사 지적사항 처리결과



# ‘17년 행정사무감사 지적사항 처리결과

## 현 황

(2017년 12월말 현재)

구 분	계	처 리 상 황		
		완 결	추 진 중	추진불가
합 계	4	-	4	-
보 훈 과	2	-	2	-
보 상 과	-	-	-	-
항일기념관	2	-	2	-

## 목 록

연번	시정 및 처리 요구사항	비 고
1	<ul style="list-style-type: none"> <li>○ 보훈단체의 운영비가 지원 기준없이 지원되고 있어, 행정시 단위 보훈단체의 운영비 지원기준을 포함하여 지침을 만들어 형평성 및 원칙에 의해 지원될 수 있도록 할 것</li> <li>○ 보훈청이 행정시 보훈업무를 포함하여 도 전체의 보훈과 관련되어 컨트롤타워 및 정책부서가 될 수 있도록 역할 재정립이 필요함.</li> </ul>	추진중
2	<ul style="list-style-type: none"> <li>○ 제주특별자치도로 이관된 특행기관으로서의 보훈청은 장점보다 단점이 더 많고 대도민서비스가 부족으로 인한 대책이 필요하며, 보훈대상자 지원에 대한 불편사항 등 전반적인 개선사항에 대하여 검토하기 바람.</li> </ul>	추진중
3	<ul style="list-style-type: none"> <li>○ 제주항일기념관에 대하여 박물관 및 미술관 진흥법에 따른 공립박물관으로 등록될수 있도록 조치</li> </ul>	추진중
4	<ul style="list-style-type: none"> <li>○ 해녀항일운동의 역사자료 수집이 필요하므로 행정절차를 이행하여 수집될 수 있도록 노력 필요</li> </ul>	추진중

## 행정사무감사 지적사항 추진상황

시정 및 처리요구사항	담당부서 : 보훈과 (☎) 710-8402
<p>1-1) 보훈단체의 운영비가 지원 기준 없이 지원되고 있어, 행정시 단위 보훈단체의 운영비 지원 기준을 포함하여 지침을 만들어 형평성 및 원칙에 의해 지원될 수 있도록 할 것.</p> <p>1-2) 보훈청이 행정시 보훈업무를 포함하여 도 전체의 보훈과 관련되어 컨트롤타워 및 정책부서가 될 수 있도록 역할 재정립이 필요함.</p>	
처 리 결 과	
<p>1-1) 보훈단체 운영비 지원기준 마련</p> <p><input type="checkbox"/> 보훈·안보단체 운영비 지원현황</p> <ul style="list-style-type: none"> <li>○ 조 직 <ul style="list-style-type: none"> <li>- 도 : 광복회도지부 등 10개단체, 행정시 : 상이군경회 시지회 등 8개단체</li> </ul> </li> <li>○ 운영비 <ul style="list-style-type: none"> <li>- 도 : '18년 단체별 17,600천원 ~ 47,990천원 <ul style="list-style-type: none"> <li>· 편성목 : 인력운영비(인건비), 사무관리비, 공공운영비, 자산취득비 등</li> <li>· 지원기준 : 건물유지비, 사무직원 인원, 행사 횟수 등에 따라 차등 편성</li> </ul> </li> <li>- 행정시 : '18년 단체별 30,000천원</li> </ul> </li> </ul> <p><input type="checkbox"/> 문제점</p> <ul style="list-style-type: none"> <li>○ 단체운영비 획일적 지원시 단체운영 업무 효율성 저해 우려</li> </ul> <p><input type="checkbox"/> 향후계획</p> <ul style="list-style-type: none"> <li>○ 보훈·안보단체별 행사개최 횟수, 시설규모 및 사무장비 등을 감안 예산부서와 협의 후 단체별 형평성에 맞게 운영비 지원</li> </ul>	



## 1-2) 보훈업무 컨트롤타워 및 정책부서로서의 역할 재정립

### 중앙 및 지자체 보훈단체 지원현황

- 국가보훈처 : 중앙 단위 보훈·안보단체 관리 및 지원
- 도(보훈청) : 도 단위 보훈·안보단체 관리 및 지원
- 행정시 : 시 단위 보훈·안보단체 관리 및 지원

### 현실태

- 보훈업무의 컨트롤타워 역할은 국가보훈처가 담당하고 있고, 보훈 시책 및 지침이 중앙기관으로부터 전달되어 각 시도에서 추진
- 보훈청이 시 지회 보훈단체 관리, 예산지원 등 보훈업무를 컨트롤 하는 것은 행정 효율성과 국가유공자 복지서비스 질을 저하시킬 수 있는 요인으로 신중한 접근 필요함

### ※ 타 시도의 경우

- 광역시·도 ⇒ 도 단위 보훈·안보단체 관리 및 지원
- 기초자치단체 ⇒ 시·군 단위 보훈·안보단체 관리 및 지원

### 향후계획

- 보훈단체 공감대 형성과 인력충원·재배치, 조직진단 용역을 통해 검토방안 모색

처리상황

완결 (    ), 추진중 (   ○   ), 추진불가 (    )

행정사무감사 지적사항 추진상황

시정 및 처리요구사항 | 담당부서 : 보훈과 (☎) 710-8402

○ 제주특별자치도로 이관된 특행기관으로서의 보훈청은 장점보다 단점이 더 많고 대도민 서비스가 부족으로 인한 대책이 필요하며, 보훈 대상자 지원에 대한 불편사항 등 전반적인 개선사항에 대하여 검토하기 바람.

**처 리 결 과**

현 황

구 분	이 관 전	이관후('17. 11월 현재)
조 직	보훈과·보상과	보훈과·보상과·항일기념관
정 원	23명	18명(항일기념관 제외)
업 무	19개업무(국가사무)	35개업무(국가사무+지방사무 등)
예 산	813백만원	8,142백만원

※ 직원 재직기간 현황

(단위:명)

연도별	계	1년미만	1년~2년미만	2년~3년미만	3년이상	비 고
2015년	22	4	9	3	6	
2016년	22	8	4	4	6	
2017년	22	13	2	2	5	

※ 특별행정기관 고객만족도 조사결과(국무조정실 2016년 성과평가)

- 2009년 조사 이후 전반적인 추세는 상대적으로 높은 성과를 보이며, 만족도 부분에서는 전년도에 비해 하락하였으나 전반적으로 “양호” 등급으로 나타남.

추진상황

- 국가유공자 희생과 공헌에 보답하기 위한 보훈 수혜 확대 지원
  - 참전명예수당 인상('18년) : 65세이상(4⇒9만원), 80세이상(9⇒15만원)
  - 보훈예우수당 인상 지급 : 3만원→4만원('17.12월 기준 2,510명·1,823백만원)
  - 충훈묘지 조례 개정 : '17. 11월
    - 유골을 찾을 수 없는 경우 : 충훈묘지 안장안됨 → 충훈각에 위패로 봉안
  - 충훈묘지 시행규칙 개정 : '17. 6월
    - 배우자 합장시 비문 기재내용 및 기재방법 구체화

- 독립유공자 및 유족 진료비 지원 : 124명(연간 60만원 한도)
- 특행기관 이관이후 보훈단체 사업비 증가율

이관전 (07년)	이관후(증가율)		
	'15(3.7%)	'16(51%)	'17(15.2%)
436,950	1,178,960	1,780,055	2,051,390

#### □ 향후계획

- 대도민 서비스 향상과 업무처리 연속성 및 숙련도 확보를 위해 장기근무 유도를 위한 인센티브 부여 추진
- 중앙정부와 직무향상을 위한 주기적인 워크숍 개최 및 유기적인 체계 구축

처리상황      완결 (    ), 추진중 ( ○ ), 추진불가 (    )

## 행정사무감사 지적사항 추진상황

시정 및 처리요구사항	담당부서 : 항일기념관(☎) 710-7793		
<p>○ 제주항일기념관에 대하여 박물관 및 미술관 진흥법에 따른 공립 박물관으로 등록될 수 있도록 조치</p>			
처리결과			
<p><input type="checkbox"/> 추진상황</p> <ul style="list-style-type: none"> <li>○ 박물관 등록을 위한 요건 조사 및 미비점 파악</li> <li>○ 박물관 등록 요건 중             <ul style="list-style-type: none"> <li>• 학예사 자격증 소지자 1명 이상(2017. 4. 17. 임기제 임용)</li> <li>• 시설(전시실, 수장고, 사무실, 자료실, 강당, 화재방지시설, 온습도 조절장치 보유)면에서 요건 충족</li> </ul> </li> <li>○ 박물관 자료의 목록과 사진 제출 부분 미비             <ul style="list-style-type: none"> <li>• 초기 유물 등록 과정에서 유물관련 정보가 상세히 기록되어 있지 않은 상태이므로 재정리 필요</li> <li>• 박물관 등록심의위원회 현지실사 및 심사 시 소장품의 학술적·예술적·교육적·역사적 가치 및 희소성 등의 심사가 강화되어 자료 목록정리를 간과할 수 없음</li> </ul> </li> </ul> <p><input type="checkbox"/> 향후계획</p> <ul style="list-style-type: none"> <li>○ 기념관 소장 자료의 목록과 첨부 사진 준비             <ul style="list-style-type: none"> <li>• '18년도 기간제(1년) 인력을 활용하여 소장 유물 재정리</li> <li>• 미비점 보완 후 문화유산표준관리시스템에 등록</li> </ul> </li> <li>○ 기타 박물관 등록 신청 시 필요한 첨부 서류 준비</li> <li>○ 제2종 박물관(기념관)으로 등록 신청</li> </ul>			
처리상황	완결 ( )	추진중 ( ○ )	추진불가 ( )

## 행정사무감사 지적사항 추진상황

시정 및 처리요구사항		담당부서 : 항일기념관(☎) 710-7793								
○ 해녀항일운동의 역사자료 수집이 필요하므로 행정절차를 이행하여 수집될 수 있도록 노력 필요										
처리결과										
<input type="checkbox"/> 추진상황										
○ 현재 총 6건의 해녀관련 유물 보유										
번호	자료명	수량	물질	시대	소장 연월일	소장 경위	출처	크기	구조·특징	참고 사항
1	제주도 엽서 세트	11	지류	근현대	12.12.	구입	숨은그림찾기 (유인동)	9.2×14.1	1930~40년대 해녀 사진 포함	사진
2	제주도해녀 지지학적 연구	1	지류	근현대	13.12.	구입	숨은그림찾기 (유인동)	22.6×15.1		고문서
3	조선해녀 승선권	1	지류	근현대	13.12.	구입	숨은그림찾기 (유인동)	9.3×9.3		고문서
4	濟州道海女鬪爭의 史實	1	지류	근현대	15.11.	구입	동림당 (송재웅)	24.0×17.0		고문서
5	海女記	1	지류	근현대	16.06.	구입	동림당 (송재웅)	19.0×13.5		고문서
6	半島の朝	1	지류	근현대	17.12	구입	동림당 (송재웅)	12.5×18.0	제주 여행기, 해녀부분 포함	고문서
<p>•수집된 유물들은 주로 고문서류이며 사진, 생활용품 등의 자료는 부족</p> <input type="checkbox"/> 향후계획 <ul style="list-style-type: none"> <li>○ 해녀항일 관련 실물 유물은 매도신청률이 극히 저조한 편</li> <li>○ 금년도 유물 구입 시 해녀항일관련 자료를 중점적으로 수집할 예정임을 소장가 및 일반인들에게 충분히 홍보할 예정</li> <li>○ 또한 방문을 통한 구술 자료 확보 등 지속적으로 사료를 발굴하는 방법을 검토 중임</li> </ul>										
처리상황		완결 ( )      추진중 (○)      추진불가 ( )								