

제358회 제주특별자치도의회 임시회

문화관광스포츠위원회

2018. 2.



주요업무보고

민속자연사박물관

순 서

<input type="checkbox"/> 일반 현황	3
<input type="checkbox"/> 비전과 목표	7
<input type="checkbox"/> 2018년 주요업무계획	11
○ 제주의 가치를 담은 박물관 시설공사	13
○ 제주의 비전과 가치를 높이는 특별전 개최	14
○ 제주 고유의 자료수집 및 DB구축	15
○ 소장자료의 효율적 관리를 위한 수장고 현대화	16
○ 희귀자료 보존처리 및 훈증소독	17
○ 학예연구 기능의 강화 대외 학술교류	18
○ 사회교육 기능 강화 및 학습의 장 구현	19
○ 박물관 제주 샅샅이 훑어보기 발간	20
○ 도민과의 소통 및 공감대 형성 강화	21
○ 홍보 마케팅 강화로 찾고 싶은 박물관 조성	22
○ 쾌적하고 안전한 관람환경 개선	23
<input type="checkbox"/> 도정질문 추진상황	25
<input type="checkbox"/> 2017년 행정사무감사 지적사항 처리결과	27

일 반 현 황

일 반 현 황

- 연 혁
- 기구 및 정·현원
- 주 요 기 능
- 주 요 시 설

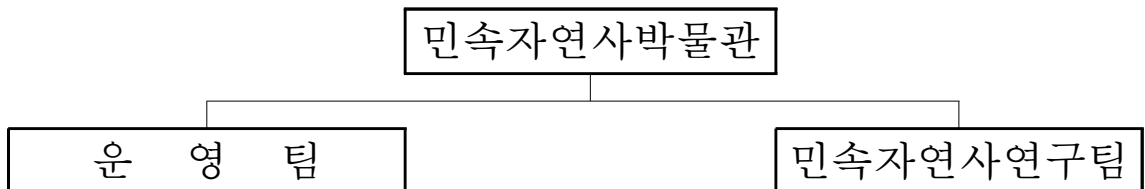
일 반 현 황

연 혁

- 1984. 5. 24. 제주도민속자연사박물관 개관
- 1988. 2. 12. 제주도문화진흥원으로 통합(「민속부」로 개편)
- 1989. 7. 14. 제주도민속자연사박물관으로 환원
- 2008. 3. 5. 제주특별자치도문화진흥본부로 통합
(「박물관운영부 민속자연사박물관」으로 개편)
- 2011. 1. 18. 제주특별자치도민속자연사박물관으로 환원

기구 및 정·현원

○ 기 구 : 2팀



○ 정·현원

(‘17. 1월 현재)

구 분	합계	일 반 직						연구직	
		4급	5급	6급	7급	8급	9급	연구관	연구사
정 원	15	1	1	3	2	-	2	1	5
현 원	15	1	1	3	3	1	-	1	5
증 감	-	-	-	-	1	1	△2	-	

※ 청원경찰 6명, 공무원 9명

주요기능

- 민속자연사 자료 수집·전시·보존관리 및 조사 연구
- 특별전 기획 및 사회교육 프로그램 운영
- 민속자연사박물관 관람객 지원 및 홍보
- 민속자연사박물관 시설물 안전관리 및 운영

주요시설

부 서	부지면적	연면적	주 요 시 설
민속자연사 박 물 관	31,515m ²	7,209.58m ²	- 전 시 실 : 3,297.71m ² - 시청각실 : 225m ² - 수 장 고 : 711m ² - 사회교육실 : 146.05m ² - 사무실 및 기타시설 : 2,829.82m ²

비 전 과 목 표

비 전
목 표
실 천 전 략
실 천 과 제

비 전

제주다움의 가치를 키우는 박물관 문화 조성

목 표

생활 속 문화 체감으로 도민 행복 실현

실천전략

실천과제

① 문화 욕구에 부응하는 전시·관람 환경 조성

- 제주다움의 가치를 품은 제주 박물관 시설
- 문화와 기술을 융합한 첨단 전시환경 구축
- 제주 가치 발굴을 통한 특별전 및 이동전시
- 쾌적하고 안전한 관람환경 조성

② 제주고유의 가치를 간직한 수준 높은 소장품 확보

- 제주의 중요 민속·자연사 자료 수집
- 자연사 수장고 현대화 및 소장자료 DB구축
- 학술연구 기능 강화로 교육적 연구자료 확보

③ 교육과 놀이문화 융합을 통한 체험위주의 교육 환경 조성

- 체험 및 기획 전시를 연계한 문화 콘텐츠 개발
- 전시프로그램과 연계한 교육과정 운영
- 민속공연과 이벤트 등 다양한 문화 행사

④ 제주 가치를 키우는 박물관으로 육성

- 보물섬 제주 살살이 훑어보기
- 도민과의 공감대 형성 강화
- 대외 문화 관광 홍보 강화

2018년 주요업무계획

- 제주의 가치를 담은 박물관 시설공사
- 제주의 비전과 가치를 높이는 특별전 개최
- 제주 고유의 자료수집 및 DB구축
- 소장자료의 효율적 관리를 위한 수장고 현대화
- 희귀자료 보존처리 및 훈증소독
- 학예연구 기능의 강화 대외 학술교류
- 사회교육 기능 강화 및 학습의 장 구현
- 보물섬 제주 샅샅이 훑어보기 발간
- 도민과의 소통 및 공감대 형성 강화
- 홍보 마케팅 강화로 찾고 싶은 박물관 조성
- 쾌적하고 안전한 관람환경 조성

제주의 가치를 담은 박물관 시설공사

- 중요 문화재급 자료 신규발굴로 전시유물 공개 확대 필요
- 문화·기술·스토리텔링 융합을 통한 첨단 전시환경 구축

□ 추진개요

- 사업기간: 2018년 1월~6월
- 소요예산: 200백만원
- 주요내용: 중요 문화재 유물 전시 공간 확충 및 전시시설 개선

□ 추진계획

- 2~3월: 제안서 공모 및 심사
- 4~6월: 공사발주 및 완공
- 전시대상: 제주삼읍도총지도 등 지방문화재 8건 9점
- 전시기법: IT와 스토리텔링을 융합한 시설 설치 및 전시 연출
 - 터치스크린, E-book, 전시조명 등
 - 전시진열장 내에 스마트폰을 이용한 동영상(비콘 등) 설치
 - ※ 상설전시물의 주기적 교체
 - 무형문화재, 천연기념물, 암석자료 등

제주의 비전과 가치를 높이는 특별전 개최

- 제주와 제주인의 기록을 체계화함으로써 타 박물관의 차별화 전개
- 제주의 역사, 문화, 생태자원의 가치와 우수성을 홍보하고, 이색적인 특별전 및 이동전시를 통한 관람객의 관심 유발 및 재방문 유도

□ 추진방향

- 제주 고유의 기획전 발굴로 제주다움의 가치 추구
- 이색적인 전시를 통한 관람객들의 만족도 향상

□ 추진계획

- 『강정마을 윤씨 일가의 옛 생활을 보다』 특별전
 - 전시기간: 2018년 5월 ~ 7월
 - 전시내용: 제주인의 일상복, 가재도구, 옹기류 등
- 『제주도의 꽃』 보물전
 - 전시기간: 2018년 8월 ~ 10월
 - 전시내용: 식물의 잎, 꽃, 열매 등 표본 및 현미경 사진 등
- 『대한민국을 구한 제주인』 특별전
 - 전시기간: 2018년 11월 ~ 2019년 2월
 - 전시내용: 한국전쟁의 참전용사의 구술, 유품, 사진 등
 - 협조기관: 국가기록원, 제주보훈청, 해병3,4기 전우회 등
- 『제주의 향기』 특별전 / 도외 이동전시(순회)
 - 전시기간: 2018년 10월 ~ 11월
 - 전시내용: 제주의 독특한 문화 등에 대한 전시 및 체험 프로그램

제주 고유의 자료수집 및 DB구축

- 제주 고유의 가치를 간직한 수준 높은 소장품 확보
- 소장 자료의 전산화를 통한 체계적 관리 및 대국민 서비스 기여

□ 추진개요

- 사업기간: 2018년 1월~12월(연중)
- 소요예산: 80백만원
- 주요내용: 고고·민속·자연사 자료수집 250점 및 DB 구축

□ 추진계획

- 수집대상: 제주의 가치를 알리는 문화재급 자료 확보
 - 고고: 제주관련 소장 가치가 높은 고서, 고문서, 지도 등
 - ※ 역대탐라기영, 탐라록, 남사록(이형상), 영부록(심동신)
 - 민속: 사연이 있는 민속자료(사진, 생활사자료) 무상기증
 - 자연: 희귀성이 있는 동식물·암석 및 해양생물 표본 등 자체수집
 - ※ 박물관 운영위원회 심사 및 관련 전문가 평가 등
- 박물관 소장자료 DB 구축을 통한 대국민 서비스 강화
 - 소장 자료 표준유물관리시스템 등록 완료(매년 100%)
 - ※ 문체부 e-museum.go.kr를 통한 소장 자료의 대외적 공개 및 활용

소장 자료의 효율적 관리를 위한 수장고 현대화

- 노후화된 수장고의 현대화를 통한 소장 자료의 항구적 보존
- 수납 공간의 효율화 및 표준화를 통한 체계적 자료 관리

추진개요

- 사업기간: 2018년 1월~6월
- 소요예산: 200백만원
- 주요내용: 광식물 수장고내 수납장 교체 및 항온항습 시설 등

현재까지 추진상황

- 1996년 9월: 동물, 해양생물, 광식물 수장고 신축
- 1999년 10월: 동물 수장고 모빌렉 제작 설치
- 2013~2014월: 고고민속 수장고 현대화

추진계획

- 1월~3월: 광식물수장고 설계용역 실시
- 2월~3월: 광식물수장고 유물 등 임시 출납
 - 식물, 화석, 버섯, 암석 등 7,139점
- 4월~5월: 광식물 수장고내 모빌렉 및 수납장 설치 등
- 6월: 식물, 암석별 분류작업을 거쳐 수장고 입고
 - 각 분야별 자료 분류를 위한 전문가 자문 실시

희귀자료 보존처리 및 훈증소독

- 중요 자료의 보존처리 및 복원 등을 통한 원형 보존
- 항구적 예방을 위한 수장고 및 전시실 훈증소독

추진방향

- 사업기간: 2018년 1월~11월
- 소요예산: 50백만원
- 주요내용: 박물관 중요자료 보존관리 강화 및 활용기반 마련

현재까지 추진상황

- 고고·민속자료 158점 보존처리 완료
(목재류 11점, 서화류 123점, 복식류 24점)
- 훈증소독 매년 실시(연 2회)

추진계획

- 소장 자료 보존 처리 및 원형 복원
 - 살레, 퀘, 남방애 등 희귀 민구류, 서예작품 등
 - ※ 문화재보존 전문가 부재로 관련 전문 업체에 위탁하여 사업 수행
- 수장고 및 전시실 훈증소독: 연 2회(5월, 11월)
 - 상설전시실, 수장고, 사무실, 기계실 등 보존 약품 투여
 - * 문화재수리 등에 관한 법률 제14조에 의거 보존과학업 전문업체 의뢰

학예연구 기능의 강화 및 대외 학술교류

- 제주의 역사, 민속, 자연생태 등에 관한 학술·교육적 연구 과제성과 도출 및 전시 등 대외적 활용기반 마련
- 도민 및 유관 기관과 상호 교류를 통한 박물관 인력 전문성 강화

□ 추진방향

- 분야별 전문가 및 유관 기관과의 협력을 통한 조사연구
- 소장 자료 번역, 생태조사 및 지역 주민과의 채록과 구술

□ 추진계획

- 『제주인의 삶과 도구총서 - 성산읍편』 발간(12월)
 - * 10개년 사업으로 도내 전 지역 전수조사 - 2013년(애월), 2014년(조천), 2015년(구좌), 2016년(안덕), 2017년(한경), 2018년(성산), 2019년(대정), 2020년(남원), 2021년(표선), 2022년(한림)
- 『역사총서』 (5월)
 - 제주 목사 이형상 관련 간찰 자료 번역
- 『제주의 새(鳥) 이야기』 (6월)
 - 제주도에 서식하는 조류의 분포, 생태, 생태사진 등 수록
- 『제주의 암석 화보집』 (12월)
 - 제주의 암석노두사진, XRF 분석 자료 및 박편사진 등
- 국가생물다양성기관 연합 공동 학술조사(주관 국립중앙과학관)
 - 한반도의 생물다양성 조사(조사지역: 추자도 일대, 5~8월)

사회교육 기능 강화 및 학습의 장 구현

- 도민의 문화향유 욕구에 부응하는 다양한 프로그램 운영
- 문화와 자연에 대한 가치와 이해를 높이는 계기 마련

추진방향

- 박물관의 축적된 지식을 도민에게 널리 알려 학교에서 배울 수 없는 다양한 학습의 장 제공
- 박물관 이용자의 자발적인 학습 의지로 방문유도 및 홍보 강화

추진계획 : 13개 과정 110회

과 정 명	참여대상	기간	내 용	횟수
박물관아카데미 '제주다움'	성인	'18. 4~10	제주학 강좌	14
찾아가는 서귀포시 박물관 아카데미	성인	'18. 4~10	제주학 강좌	12
담채화 교실	성인	'18. 3~10	담채화 그리기	16
한문우언	성인	'18. 3~10	한문강독 등	25
감물염색체험	성인,초등	'18. 8	감물 들이기 등	2
설, 추석 민속행사	관람객	'18. 2, 9	민속행사	2
어린이날 한마당	관람객	'18. 5	어린이 체험행사	1
동화구연교실	유치원	'18. 4~10	제주설화 구연	10
초등 역사기행	초등	'18. 4~6	역사유적탐방	4
청소년 역사기행	청소년	'18. 4~9	역사유적탐방	4
문화재만화그리기교실	초등	'18. 4~10	문화재만화그리기	10
세시풍속 체험행사	관람객	'18. 3~12	동지팥죽 나눔행사	3
창의야 나랑 놀자	초등	'18. 3~10	생활 과학, 자연 과학	7

※ 만족도 조사 및 '19년도 사회교육계획 반영 : ' 18년 12월

보물섬 제주 샅샅이 훑어보기 발간

- 제주에 숨어있는 역사 명소를 소개하고, 찾아가는 프로그램 운영으로 제주역사·문화 자원의 가치 알리기
- 제주읍성을 비롯한 원도심 문화 자원에 대한 콘텐츠 발굴을 통한 문화관광 활성화 및 문화 복지 가치 구현

추진개요

- 사업기간: 2018년 2월~10월
- 소요예산: 60백만원
- 주요내용: 제주읍성 일대 명소 가이드북 제작, 체험행사 등

추진방향

- 문화자원 탐방 및 체험프로그램 운영으로 원도심 관광활성화
- 제주읍성 관련 전문가 및 유관 기관과의 협력을 통한 책자 발간

추진계획

- 2월~8월: 제주읍성과 주변의 역사적 명소 자료 수집 및 책자 제작
 - 수록내용: 삼성혈, 목관아, 관덕정, 성문, 인물, 경관 등
 - 가이드북: 지도·사진·만화 삽입 / 1,000부
- 9~10월: 제주읍성 걷기 프로그램 운영(4회 120명)
 - 걷기코스: 제주읍성을 중심으로 2개 코스 구분
 - 대상 및 인원: 도민 및 관광객(가족 중심), 코스별 15명 내외

도민과의 소통 및 공감대 형성 강화

- 박물관 주요 시책 및 운영 상황 등에 대하여 도민과 교류하고 공감대 형성으로 도민으로부터 신뢰받는 박물관 운영
- 도민들의 건의 및 제언 사항 등에 대하여 새로운 시책을 개발하고 박물관 운영 개선 추진

□ 추진방향

- 도민들이 박물관 운영에 참여하고 교류할 수 있는 다양한 창구 개설
- 도민의 다양한 의견을 수렴하여 박물관 운영에 반영함으로써 작은 부분부터 변화 시도

□ 추진계획

- ‘도민과의 교감의 날’ 운영
 - 매월 1회, 박물관 관련 주요 인사 초빙 ‘1일 명예관장’ 운영
 - 박물관 운영 사항을 체험하고 공감할 수 있는 기회 제공 및 고견 수렴
 - 박물관 발전 서포터즈 구성 운영
 - 박물관 발전에 참여하고자 하는 자원봉사자 50~100여명으로 구성
 - 자발적 참여를 유도하고 민간인들이 박물관 활성화를 위한 구상 및 제언 등을 할 수 있는 창구 역할
 - 자원봉사자 전시실 안내 도우미로 활용
 - 공휴일 자원봉사자(10여명) 로비 및 전시실 안내 도우미로 활용
: 7월 이후(추경예산 확보 후 추진) * 직원 휴일근무 부담 완화 및 예산 절감 효과
 - 직원 역량 강화를 위한 직원들이 찾은 『박물관 자랑거리Ⅱ』 발간
 - 박물관 숨은 이야기와 비경사진 등을 직원 대상 공모 후 책자 발간
- * 2017년 12월, 『직원들이 입을 모은 박물관 자랑거리Ⅰ』 발간

홍보 마케팅 강화로 찾고 싶은 박물관 조성

- ON·OFF라인을 총망라한 적극적인 홍보로 관람 동기 유발
- 최상의 관람서비스 제공으로 입소문에 의한 자연스런 홍보 유도

□ 추진방향

- 제주 대표 박물관 위상에 맞게 질적 측면을 강조한 홍보 추진
- 문화공연 및 체험 프로그램, 다양한 이벤트를 통한 홍보마케팅 강화
- 개별·가족 관광객을 위한 ON·OFF라인 홍보 강화

□ 추진계획

- 민속 공연·행사, 체험프로그램 등 문화서비스 제공을 통한 홍보 극대화
 - 매월 마지막 주 수요일 「문화가 있는 날」 행사 개최: 2월~11월
 - 초등학생 방학기간 체험 프로그램 및 「한디 걸어온 34년」 이벤트 개최
 - 자체기획 특별전 개최(4회), 설·추석 민속 한미당 등 체험프로그램 운영
 - 탐라문화제 등 각종 행사시 소장자료 이동 전시를 통한 홍보 추진
- ON·OFF라인을 총망라한 ‘민속자연사박물관 알리기’ 집중 추진
 - 버스 옆면 광고 및 버스정보시스템(BIS) 적극 활용 홍보
 - 도내 주요 LED 전광판 홍보 동영상 표출
 - 새로운 소식 및 각종 공지·홍보사항 홈페이지, SNS 게재
 - 전국 관광협회(17개소) 및 여행사 및 기관단체, 학교 대상 홍보물 발송
- 관람객 환대 서비스를 위한 직원 친절교육 실시: 분기별 1회
- 박물관 자체상품 제작 판매 및 카페테리아 운영 등 다양한 편의 제공을 통한 자연스런 홍보 유도

쾌적하고 안전한 관람환경 개선

- 관람환경 개선 및 다양한 편의시설 제공으로 박물관 복합문화공간 역할 강화
- 관람객들이 쾌적한 환경에서 관람할 수 있는 분위기 조성으로 재방문 유도

□ 추진방향

- 시청각실 석면자재(천장재) 교체, 관람석 및 노후 시설정비 등 리모델링을 통한 쾌적하고 안전한 관람환경 마련
- 준공 후 34년이 경과하여 각종 노후 시설물에 대한 도색 등 지속적인 시설물 유지관리로 건물 생애주기 연장

□ 추진계획

- 시청각실 리모델링 공사: 2018년 3~6월
 - 사업비: 100,000천원
 - 사업내용: 관람의자(100석) 및 바닥재 교체(200m²), 천장 석면해체(15m²미만), 휠체어 관람구역 마련
- 건물 내·외부 노후시설 도색공사: 2018년 3~6월
 - 사업비: 100,000천원
 - 사업내용: 건물 외부 콘크리트 탈락부위 보수 및 노후시설 도색
- 박물관 안전점검 실시: 2회(반기별)
 - 사업비: 15,000천원 / 상반기(정기점검), 하반기(정밀점검)
 - 사업내용: 박물관에 대한 건축물의 안전성 확보

도정질문 추진상황

해당사항없음

2017년 행정사무감사 지적사항 처리결과

2017년 행정사무감사 지적사항 처리결과

현 황

(2017년 12월말 현재)

구 분	계	처 리 상 황		
		완 결	추 진 중	추진불가
민속자연사박물관	1		1	

목 록

연번	시정 및 처리 요구사항	비 고
1	○ 민속부분 돌문화 공원 이관에 따른 대비책 마련	추진중

□ 행정사무감사 지적사항 추진상황

시정 및 처리요구사항	담당부서: 민속자연사박물관(☎7692)
○ 전문 인력 보강 및 예산 증액에 노력하기 바라며, 돌문화 공원으로 민속 부분이 이관될 경우 자연사 부분만 남아 기능축소가 우려됨에 따라 이에 대한 대비책을 마련 바람.	
처 리 결 과	
<p>□ 추진상황</p> <ul style="list-style-type: none"> ○ 통폐합 관련 관련부서 주재 회의('16. 4. 1. 국장 , '16. 4.12.기획관리실장) <ul style="list-style-type: none"> - 민속자료 목록은 돌문화공원 제공, 자체 T/F팀 구성 * 민속자료 목록(7,992점) 돌문화공원 별송('16. 4.30) ○ 자체 T/F팀 구성 및 회의 개최(4회, '16. 6. ~ '17. 11.) <ul style="list-style-type: none"> - 설문대할망 전시설계에 민속자연사박물관 참여 요청(돌문화공원) - 관련부서(정책, 조직부서 등)와 협의하에 면밀 검토(민속자연사박물관) * 민속자연사박물관측: 돌문화공원은 돌관련 민속자료로 전시 지속 요구 	
<p><민속분야 통합 이관시 문제점></p> <ul style="list-style-type: none"> ○ 민속자연사박물관은 <ul style="list-style-type: none"> - 국내에서 인천시 부산시에 이어 3번째, 자연사분야로는 첫 번째로 개관한 공립박물관으로서 지금까지 3,285만명이 찾은 최고의 대표박물관으로 - 특별전 총 137회, 이동전시 55회, 34권의 전문도서 및 조사보고서를 발간하였고 1990년부터 시작한 사회교육프로그램은 총 20만여명이 참여하였다. 2015년에는 문화체육관광부 주관 전국 공립박물관 평가에서 제주어 보급과 사투리 음원 콘텐츠 창작 진행을 인정받아 우수 특색교육프로그램 운영 박물관으로 선정 되었으며 - 제주인의 삶의 문화를 종합적으로 전시한 제주의 대표적 문화상징 기관으로 접근이 용이한 시내 중심권에 위치하고 있어 도내 청소년은 물론 단체수학 여행이나 가족단위, 외국인에게 제주문화를 한 눈에 이해할 수 있는 곳으로 각광받고 있음. 	

○ 민속자연사박물관의 위상 추락

- 민속분야가 이관될 경우 자연사 분야의 전문 박물관으로는 한계가 분명하여 제주문화교육기관으로서의 기능을 상실함은 물론, 박물관 역할이 약화될 수 있으며,
- 삼성혈, 문화예술진흥원, 신산공원 등과 함께 하여 온 문화중심지로서의 역할이 상실될 우려가 있음.
- 민속자연사박물관 리뉴얼 및 발전방향 수립을 위한 박물관 정책토론회(2013.01.29.)에서도 제주의 독특한 환경에서 민속과 자연을 융합하면 시너지 효과가 크다고 결론.

○ 박물관 관람객 감소로 인한 재정적 손실

- 민속자연사박물관은 도심에 위치하고 있어 도민과 관광객이 찾고 즐기기에 용이하여 지역사회의 문화 기능과 관광 기여도는 높다 할 것임.
- 민속부문의 전시기능이 사라진다면 제주를 부분적으로 이해할 수밖에 없는 상태가 되어 관람객이 급감할 것으로 예상됨.

○ 주변 상권의 시너지 효과 감소

- 박물관 주변 국수거리, 칠성통을 잇는 거리는 제주문화를 알리는 공간이며 문화의 중심지임. 관람객 감소로 인한 박물관 주변 상권의 시너지 효과 감소가 예상됨.

□ 대책 및 방안

○ 각 박물관의 차별성 및 전문성 있는 운영

- 민속자연사박물관과 돌문화공원의 민속분야 전시콘텐츠는 각 박물관의 정체성을 훼손하지 않는 범위 내에서 논의되어야 하며
- 입지조건, 접근성, 지역사회와 관광 기여도, 학예 전문성 등을 고려하여 차별성 있게 운영할 필요가 있음.
- 민속자연사박물관(고고 2,581 민속8,171 자연사 29,272)은 제주의 민속과 자연사 등 다양한 종류의 제주문화를 접할수 있는 종합박물관으로 더욱 발전시키고
- 돌문화공원은 돌민속과 관련한 제주의 생활사 전문박물관으로 전문적인 콘텐츠에 비중을 두는 것이 바람직함.

* 돌문화공원(자연석 4,933 돌민속품 5,924 민구류 11,392점)

처 리 결 과

담당부서: 민속자연사박물관(☎7692)

○ 민속자연사박물관 및 돌문화공원은 본연의 기능 강화

- 민속자연사박물관('84. 5. 개관, 전국 유일의 민속자연사박물관)
타 박물관에 비해 제주의 민속, 자연사 자료의 풍부한 콘텐츠를 소장
전시하여 향토성을 특성화하고 있으며, 관람객들로부터 호감을 사고 있음

- 돌문화공원

일반 공원과 다른 돌과 관련된 다양한 제주의 민속 문화를 엿볼 수 있는
공원이며 독특한 제주의 돌 문화를 주변의 아름다운 환경과 함께
즐길 수 있는 장소임

□ 향후 계획

○ '18년 상반기중으로, 민속자연사박물관과 돌문화공원간의 유사기능
통폐합 계획을 각 기관 협의하에 종합적으로 검토하여 새로운 방안을
마련하고, 전문 인력 보강 및 예산 확보를 위하여 관계부서와 지속적인
협의 추진하겠음.

처리상황

완결 (), 추진중 (○), 추진불가 ()